

# KÄYTTÖOHJE - JA VARAOSAKIRJA BRUKSANVISNING OCH RESERVDELSKATALOG



**WS100 WS120**

**WECKMAN STEEL OY**  
○○

Härkäläntie 72  
19110 Vierumäki

Puh. (03) 888 70  
Telefax (03) 718 2170

[www.weckmansteel.fi](http://www.weckmansteel.fi)

## SISÄLLYSLUETTELO

2	Sisällysluettelo ja takuuehdot
3	Varaosaluettelon piirustukset
4 - 5	Käyttö- ja voiteluohjeet
6 - 7	Varoituksia
8	Laitojen asennus
10 - 11	Runko
12 - 13	Lava ja laidat
14 - 15	Teli ja renkaat
16 - 17	Teli jarrullinen (2:ssa pyörässä) ja renkaat
18 - 19	Teli jarrullinen (4:ssä pyörässä) ja renkaat
20 - 21	Hydrauliikka
22 - 23	Valot
24 - 25	Lisälisälaidat
26 - 27	Tuorerehulaita pressutakalaidalla

## TAKUUEHDOT

- Valmistaja vastaa raaka-aine- ja valmistusvirheistä 12 kk ostopäivästä lukien

### TAKUU EI KOSKE:

- Normaalia kulumista, kuten renkaita, hydraulisy-lintereitä , laakereita jne.
- Takuu raukeaa aina, jos alkuperäiseen rakenteeseen on tehty muutoksia
- Ylikuormituksesta ja virheellisestä käytöstä johtuvia vaurioita
- Puutteellisesta huollosta johtuva rikkoutumisia
- Takuu ei korvaa oheistuotteita eikä matka- ja siirtokustannuksia eikä muita taloudellisia menetyksiä

Takuuasioissa on aina ennen korjaukseen ryhtymistä otettava yhteys kauppiaseen tai tehtaaseen ja sovitettava korjausmenettelystä ja korjaamosta.

Ilmoituksen yhteydessä on annettava seuraavat tiedot:

VAUNUTYYPPI  
VALMISTUSNUMERO  
OSTOPÄIVÄ  
KAUPPIAS

## INNEHÄLLSFÖRTECKNING

Innehållsförteckning och garantivillkor
Ritningar i reservkatalog
Bruks- och smörjanvisningar
Varningar
Montering av lämmar
Ram
Flak och lämmar
Boggie och hjul
Boggie bromsad (2-hjul broms) och hjul
Boggie bromsad (4-hjul broms) och hjul
Hydraulik
Belysning
Topplämmar
Ensilagelämmar med presenningsbakläm

## GARANTIVILLKOR

- Tillverkaren ansvarar för material- och tillverkningsfel i 12 månader från och med inköpsdagen.

### GARANTIN GÄLLER INTE:

- Normal slitage , så som däck , hydrauliska cylinder , hjullager mm.
- Skador som uppstår p.g.a. överbelastning eller felaktigt bruk
- Skador som uppstår p.g.a. bristfällig service
- Garantin återgår alltid när den originella konstruktionen har blivit ändrat
- Garantin ersätter inte vidprodukter eller rese- och förflyttningskonstruktörer eller andra ekonomiska förluster

Angående garantiärenden måste återförsäljaren eller fabrikens företrädare alltid kontaktas och reparationssätt och verkstad avtalas om innan reparationen börjar.

I samband med anmälan om skadan skall följande information ges:

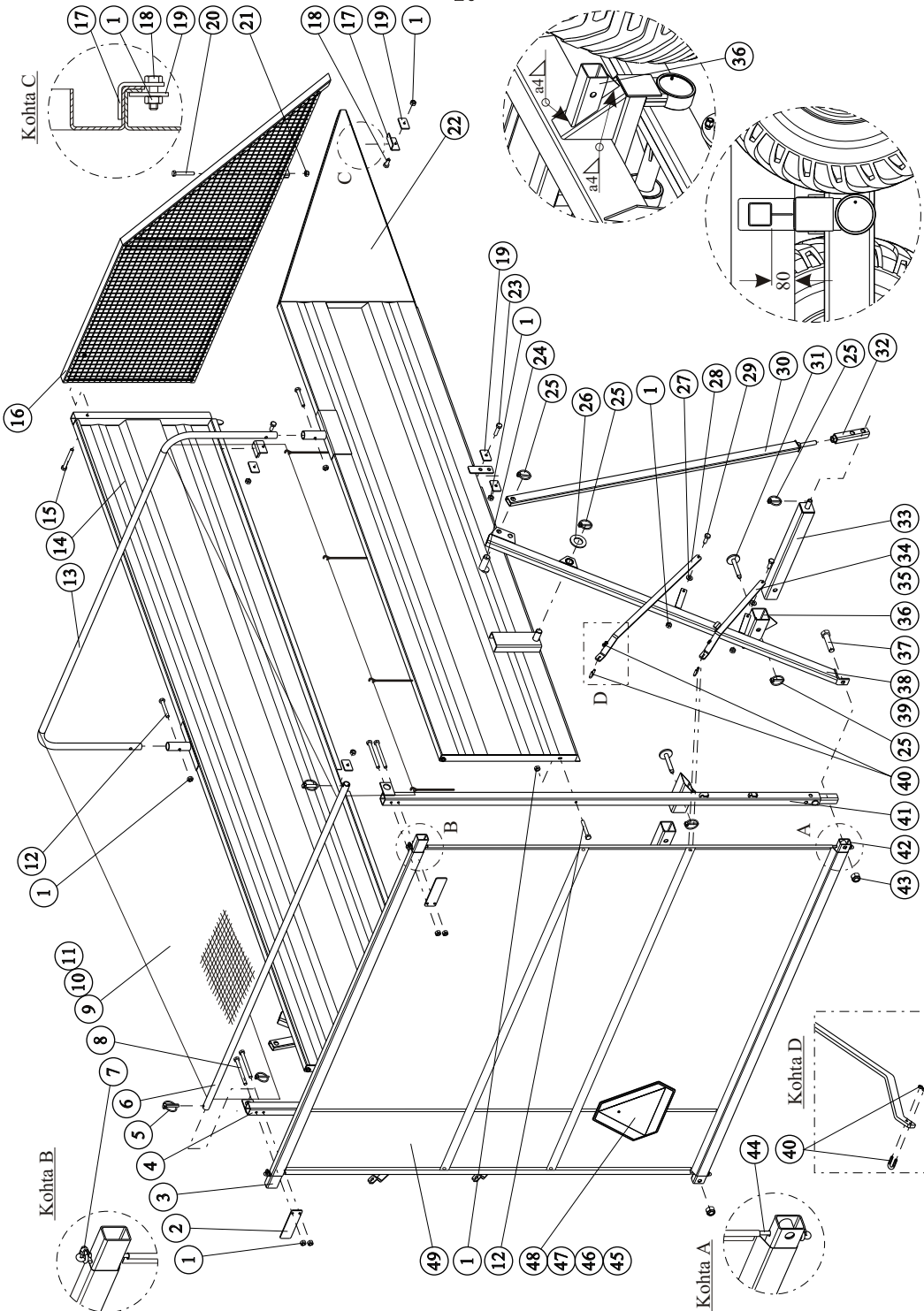
VAGNTYP

## TUOREREHULAITA PRESSUTAKALAI DALLA WS100 / WS120 ENSILAGELÄMMAR MED PRESENNINGSBAKLÄM

POS	BEST. NR			ST
OSA	VARAOSA N:o	OSAN NIMI	BENÄMNING	KPL
1	OPMBM10	Kuusiomutteri	Sexkantmutter	17
2	VP54457382	Yläpalkin jatke	För längning övre balk	2
3	VP88456232	Yläkiinnitystanko	Övre infästningstång	1
4	KA531191BV	Kulmatolppa vasen	Hörn stolpe vänster	1
5	OPSB010	Rengassokka	Ringpinne	2
6	VP3045898	Laitojen välitanko	Mellanstång för ensilagelämmar	1
7	OPTA08M8	Vajjerilukko	Wirelås	4
8	OPRAM10110931	Kuusioruuvi	Sexkantskruv	4
9*	OERF31425	Suojaverkko	Skyddsnet	1
10*		Suojaverkon kiinnike	Infästning skyddsnet	8
11*		Poraruuvi	Borrskruv	16
12	OPRAM10070931	Kuusioruuvi	Sexkantskruv	4
13	VP30456182	Tukikaari	Stödbåg	1
14	KA531529	Sivulaita vasen	Sidoläm vänster	1
	KA531531	Sivulaita vasen	Sidoläm vänster	1
	OPRAM10100931	Kuusioruuvi	Sexkantskruv	1
15	OPRAM10100931	Kuusioruuvi	Sexkantskruv	1
16	KA531423	Verkkoetulaita	Nätframstam	1
17	VP6945368	Kiinnike	Infästning	2
18	OPRAM10025933	Kuusioruuvi	Sexkantskruv	2
19	VP5445367	Kiinnike	Infästning	6
20	OPRAM08070931	Kuusioruuvi	Sexkantskruv	1
21	OPMBM08	Kuusiomutteri	Sexkantmutter	1
22	KA531528	Sivulaita oikea	Sidoläm höger	1
	KA531530	Sivulaita oikea	Sidoläm höger	1
23	OPRAM10035933	Kuusioruuvi	Sexkantskruv	2
24	VP0644953	Kiinnitystappi	Fästtapp	2
25	OPSB045	Rengassokka	Ringpinne	8
26	OPAAM30	Aluslevy	Bricka	2
27	OPAAM10	Aluslevy	Bricka	4
28	VP72456152	Nostovipu	Lyftstång	2
29	OPRAM10030931	Kuusioruuvi	Sexkantskruv	2
30	KA547180	Aukaisutanko	Öppningsstång	4
31	KA146408	Lukitustappi	Lästapp	2
32	KA547174	Säätöosa	Regleringsdel	2
33	KA547181	Kiinnityspalkin jatko	Förlängningsbalk öppningstång	2
34	KA5456340	Nostovipu oikea	Lyftstång höger	1
35	KA545634V	Nostovipu vasen	Lyftstång vänster	1
36	KA547182	Kiinnitysholkki	Infästningsholk	2
37	OPRAM18070931	Kuusioruuvi	Sexkantskruv	2
38	KA5315270	Kääntötanko oikea	Vändstång höger	1
39	KA531527V	Kääntötanko vasen	Vändstång vänster	1
40	OPTA08M8	Vajjerilukko	Wirelås	4
41	KA531191BO	Kulmatolppa oikea	Hörn stolpe höger	1
42	KA5456272	Alakiinnitystanko	Nedre infästningstång	1
43	OPMBM18	Kuusiomutteri	Sexkantmutter	2
44	VP92082650	Sivuvajjeri	Sidowire	2
45	OSHBLGF	Hitaan ajoneuvon kolmio	Varningstriangel	1
46	VP6345005	Aluslevy	Bricka	1
47	OPRDM06020	Uraruuvi	Skruv	1
48	OPMAM06	Kuusiomutteri	Sexkantmutter	1
49	OERF31252	Takalaidan pressu	Bakläm presenning	1

\* - merkityt osat vain lisävarusteena

- markerade delar endast som tilläggsutrustning



### VARAOSALUETTELOON PIIRUSTUKSET

Varaosaluettelossa oleva kuva ei aina täysin vastaa perävaunua tai vaunussa olevaa osaa tai kokoonpanoa, mutta selvittää kokoonpanon tai rakenteen, johon osa liittyy, tai esittää osaa, jolla on sama toiminto kuin kuvan esittämällä.

Tämä varaosakirja sisältää vaunutyyppit

WS100, WS120

Varaosia ja huoltoa koskeissa asioissa pyydämme Teitä kääntymään kauppiamme puoleen tai ottamaan yhteyden suoraan tehtaallemme.

Kun tilaatte varaosia, olkaa ystävällinen ja ilmoittakaa myös vaunun valmistusnumero. Se on stanssattu vaunun oikealle puolelle runkopalkkiin hitsattuun metallilevyyn. Kts. alla oleva kuva.

**HUOM!! Kirjoita vaunun valmistusnumero sivun alaosassa olevaan kenttään.**

Oikeus muutoksiin pidätetään

### RITNINGAR I RESERVDELS KATALOGEN

Bilden på katalogen motsvarar inte alltid helt släpvagnen eller delen på vagnen, men klargör sammansättningen eller konstruktionen, som delen hör samman med. Bilden kan också visa en del, som har samma funktion.

Den här reservdelskatalogen gäller vagnstyp

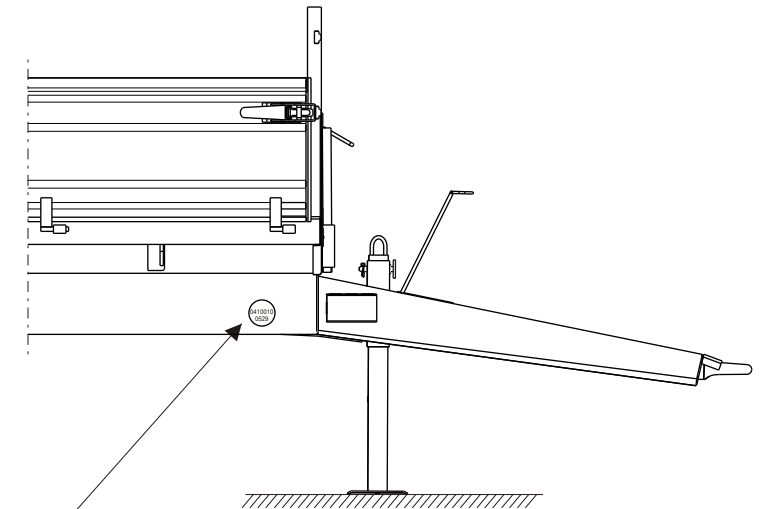
WS100, WS120

När det gäller reservdelar och service, ber vi Er vänligen kontakta försäljaren eller fabriken.

När Ni beställer reservdelar, var vänlig och meddela också vagnens tillverkningsnummer som är stansat på högre sidan av rammen. Se nedanstående bild.

**OBS!! Skriv upp vagnens chassinummer i sidans nedre del.**

Rätten till ändringar förbehålles.



VALMISTUSNUMERO  
TILLVERKNINGSNUMMER

Vaunun valm.nro:  
Vagnens chassinummer:

**KÄYTTÖOHJEET**

Tarkasta ENNEN VAUNUN KÄYTTÖÖNOTTOA seuraavat asiat:

1. Pyörän pulttien kireys.  
Ennen käyttöönottoa tarkasta pyörän pulttien kireys.  
Pyöränpultti M18. Kiristystiukkuus 330 Nm (33 kpm).  
Ensimmäinen tarkistus tehdään 50 km ajon jälkeen ja sitten jokaisen 100 km ajon jälkeen.

2. Renkaiden ilmanpaineet			
400-15.5/14	480 kPa	4,8 bar	
400-15.5/14 BFGoodrich	360 kPa	3,6 bar	
400-15.5/14 Delitire	360 kPa	3,6 bar	
500/50 R17 157A8	380 kPa	3,8 bar	
500/50 R17 ELS	400 kPa	4,0 bar	

3. Valojen toiminta  
Taka- ja vilkkuvalot on kytketty standardin SFS 2473 mukaisesti. Jos valot eivät toimi oikein, tarkasta, onko sähkönsä ulosotto traktorissa kytketty standardin mukaan.

4. Hydraulikan toiminta  
- Tarkasta nesteletkujen liittimien kireys  
- Varmista, että kipin pikaliitin sopii traktoriin  
- Poista kipissä mahdollisesti oleva ilma kippaamalla useita kertoja **TYHJÄLLÄ** vaunulla  
- Käytä hydraulijärjestelmässä vain puhdasta hydraulioöljyä  
- KIPIN MAKSIMIPAINI 21 MPa (210 bar)  
- Jarruletkun mukana toimitamme naaraspuolisen pikaliittimen. Pikaliitin on tarkoitettu sellaisenaan traktoreihin, joissa jarrupaine otetaan suoraan jarrupolkimelta.  
- Uuden vaunun jarrujärjestelmässä saattaa olla ilmaa, joka poistetaan jarruttamalla useita kertoja peräkkäin.

**ILMA ON POISTETTAVA JARRUISTA EHDOTTOMASTI ENNEN VAUNUN KUORMAAMISTA!**

- JARRUJÄRJESTELMÄN MAKSIMIPAINI 15 MPa (150 bar)

**HUOM!** Perävaunu on tarkoitettu kytkettäväksi

**BRUKSANVISNINGAR**

FÖRE IBRUKTAGANDE kontrollera följande saker:

1. Hjulbultarnas spänning.  
Före ibruktagande kontrollera hjulbultarnas spänning. Rätt spänning är 330 Nm (33 kpm)  
Först kontroll görs efter 50 km körning och sedan efter varje 100 km.

2. Lufttryck i däcken			
400-15.5/14	480 kPa	4,8 bar	
400-15.5/14 BFGoodrich	360 kPa	3,6 bar	
400-15.5/14 Delitire	360 kPa	3,6 bar	
500/50 R17 157A8	380 kPa	3,8 bar	
500/50 R17 ELS	400 kPa	4,0 bar	

3. Funktion av ljus  
Baklykter och blinkers har kopplats enligt SFS 2473 standard. Om ljusen inte fungerar kontrollera, att eluttaget på traktorn har kopplats enligt standard.

4. Hur hydrauliken fungerar  
- Kontrollera spänningen av kopplingar för hydraulikslangar  
- Kontrollera att snabbkopplingen för tippkolven passar till traktoren  
- Avlägsna luften som kan finnas i tippsystemet genom att tippa flera gånger när vagnen är olastad  
- Använd bara ren hydraulikolja i hydraulsystemet  
- MAXIMALT TRYCK I TIPPKOLVEN 21 MPa (210 bar)  
- Med bromsslagen levererar vi en honsnabbkoppling. Snabbkopplingen är avsedd för traktorer, i vilka bromstrycket tas direkt från bromspedalen.  
- En ny vagn kan ha luft i bromssystemet. Avlägsna luften genom att bromsa flera gånger.

**AVLÄGSNA LUFT FRÅN BROMSSYSTEM FÖRE LASTNING AV VAGNEN.**

- MAXIMALT LUFTTRYCK I BROMSSYSTEMET 15 MPa (150 bar)

**OBS!** Vagnen är avsedd för koppling i draganordning försedd med dragkrok.

**LISÄLISÄLAIDAT TOPPLÄMMAR  
WS100 / WS120**

POS	BEST. NR			ST
OSA	VARAOSA N:o	OSAN NIMI	BENÄMNING	KPL
1	KA547164	Etulaita	Framläm	1
2	KA531584	Sivulaita etummainen	Sidoläm fram	2 WS100
	KA531585	Sivulaita etummainen	Sidoläm fram	2 WS120
3	OPRAM12025933	Kuusioruuvi	Sexkantskruv	2
4	KA547434	Kiristettävä välitanko	Mellanstång topplämmar	1
5	KA547433	Laitojen välikaari	Mellanbåge spannmålsämmar	1
6	OPMBM10	Kuusiomutteri	Sexkantmutter	2
7	OPMBM12	Kuusiomutteri	Sexkantmutter	4
8	KA547425	Keskitolppa	Mittstolpe	2
9	OPRNM10025	Lukkoruuvi	Lässkruv	2
10	KA531584	Sivulaita takimmainen	Sidoläm bak	2 WS100
	KA531584	Sivulaita takimmainen	Sidoläm bak	2 WS120
11	KA546743V	Kulmatolppa vasen	Hörnstolpe vänster	1
12	KA547168	Takalaita	Bakläm	1
13	KA546743O	Kulmatolppa oikea	Hörnstolpe höger	1
14	OPRAM10025933	Kuusioruuvi	Sexkantskruv	2

**HUOM!** Osa n:o 5, 6, 9 ja 14 ei kuulu lisälisälaitatoimitukseen (vaunun vakio-osa)  
**OBS!** Del nr. 5, 6, 9 och 14 tillhör inte i leveransen med topplämssatsen. De är vagnens standarddelar.

Alemmalle keskitolpan kiinnitysruuville (osa 3) porataan d=13mm reikä pitkään keskitolppaan.  
En 13 mm hål måste borrar i lång mittstolpe för mellanstolpens nedre infästningsskruv (del nr 3).

## VOITELUOHJEET

Voitele telin keskilaakerit ja lavan laakeriholkit yleis-rasvalla kerran käyttökaudessa.

## PYÖRÄN LAAKERIEN SÄÄTÖ JA HUOLTO

Ensimmäinen tarkistus ja tarvittaessa säätö on suoritettava 200 km ajon jälkeen ja sen jälkeen jokaisen 500 km jälkeen.

Mikäli olosuhteet ovat erittäin huonot, tai napaan kohdistuu poikkeuksellisen suuri rasitus, on tarkistus suoritettava useammin.

Laakerien välitys tarkistetaan nostamalla pyörä maasta. Pyörästä otetaan tukeva ote ja sitä nytkytetään edestakaisin. Jos väljyyttä tuntuu, laakerit on säädettävä. Säätöä varten irroitetaan navan päässä oleva rasvakuppi varoen rikkomasta sitä. Akselimutterin lukinta irroitetaan ja mutteria kiristetään varovasti pyörittäen samanaikaisesti pyörää. Tiukkausta jatketaan kunnes pyörä alkaa vastustaa. Mutteria löysätään hieman ja lukitaan paikoilleen. Tarvittaessa napa täytetään rasvalla ja rasvakuppi asennetaan paikoilleen.

Laakereita puhdistettaessa akselimutteri kierretään irti, jolloin pyörä napoineen voidaan vetää pois. Laakerit ja navan sisäosa puhdistetaan esim. dieselöljyssä ja osien annetaan kuivua. Napa ja laakerit täytetään rasvalla. Tämän jälkeen osat asennetaan paikoilleen ja laakerivälitys säädetään edellä esitetyn ohjeen mukaan.

## VETOLENKKI

Vetolenkki on vaihdettava uuteen kun silmukan paksuudesta on kulunut 15%.

30 mm ---> 25,5 mm  
35 mm ---> 29,5 mm  
37 mm ---> 31,5 mm

## SMÖRJNING

Smörj boggielagrar och flakets bussningar med universalfett en gång under säsongen.

## HJULLAGRARNAS JUSTERING OCH UNDERHÅLL

Första kontroll och om nödig, spänning utförs efter 200 km körning och därefter efter varje 500 km.

Om förhållanden är svåra, eller navor är extremt stort belastad, kontroll måste utföras mer ofta. Lagerglapp kontrolleras så att hjul lyftes fritt från mark. Hjul dallras med fast grepp. Om klapp känns, måste glapp justeras. För att kunna justera lagespänning, dammskydd måste lösöras.

Axelmutters lösning lösöras och mutter spänns och samtidigt spinns hjul. När hjul börjar att gå mot, mutter vändes lite lös och låses i plats. Om behövlig, lägga till fett och montera dammskydd.

Vid rengöring av lagrar, axelmutter skruvas loss och nav kan dras bort. Lagrar och navens inre yta rengörs med t.ex nafta och delar torkas. Nav och lagrar fylls med fett. Sedan delar monteras på plats och lagerglapp justeras som tidigare nämnt.

## DRAGÖGLA

Dragögla måste ersätta med ny när öglans tjockleck har minskat 15%

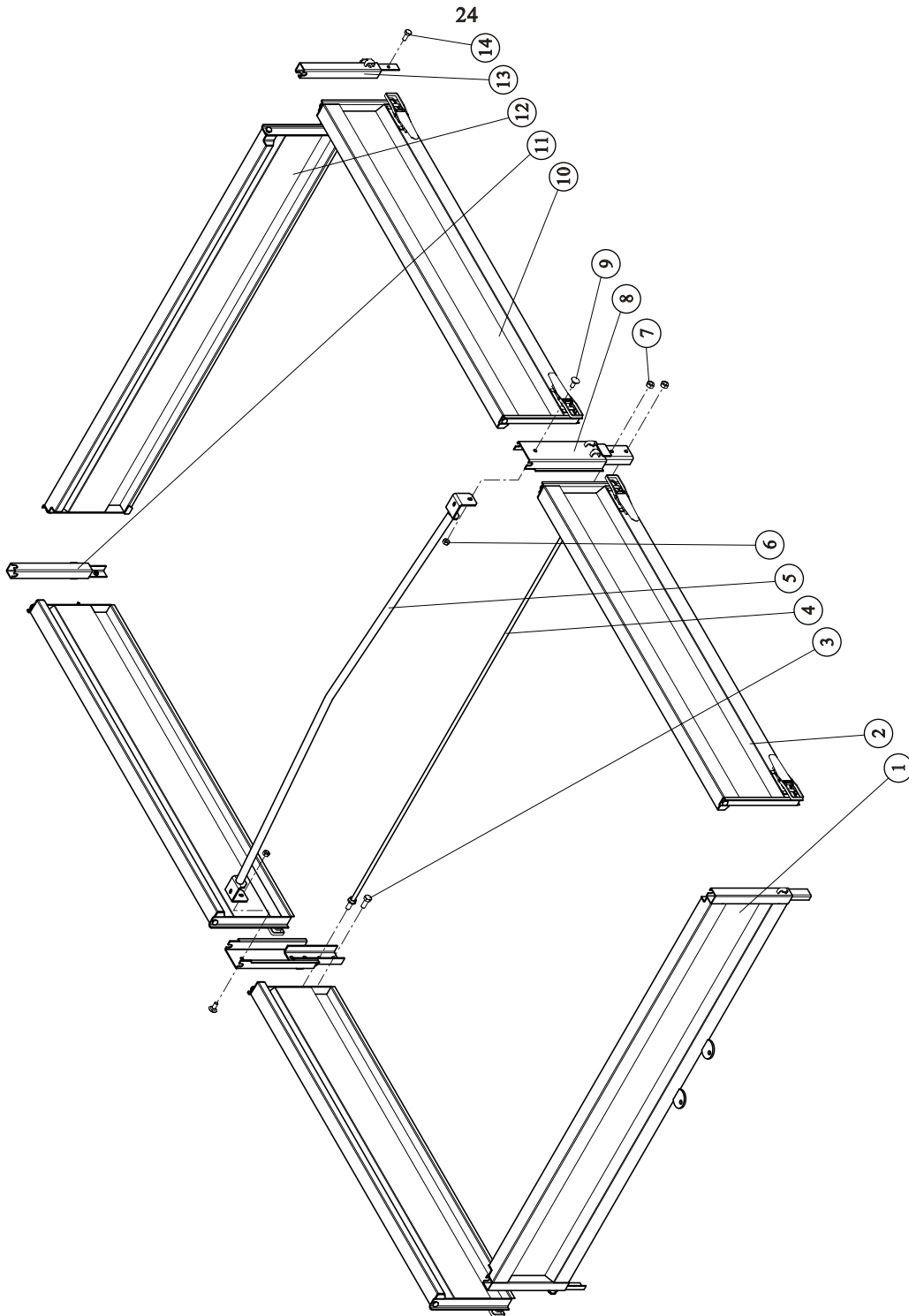
30 mm ---> 25,5 mm  
35 mm ---> 29,5 mm  
37 mm ---> 31,5 mm

## SALLITUT KANTAVUDET

Vaunutyyppi	WS100	WS120	Vagntyp
Kantavuus kg	10000	12000	Bärighet kg
Vakio laidoin kg/m <sup>3</sup>	2125	2265	Med stand. lämmar kg/m <sup>3</sup>
Lisälaidoin kg/m <sup>3</sup>	845	900	Med tillsatslämmar kg/m <sup>3</sup>
Lisälisälaidoin kg/m <sup>3</sup>	640	680	Topplämmar kg/m <sup>3</sup>
Rehulaidoin kg/m <sup>3</sup>	520	560	Ensilagelämmar kg/m <sup>3</sup>

## TILLÅTEN BÄRIGHET

Rengas Hjul	Ilmanpaine Lufttryck kPa/bar	Kantavuus Bärighet kg	Halkaisija Diameter mm	Leveys Bredd mm
400-15.5/14	480/4,8	2745	875	405
400-15.5/14 BFGoodrich	360/3,6	2745	875	405
400-15.5/14 Delitire	360/3,6	2900	875	405
500/50 R17 157 A8	380/3,8	4125	940	500
500/50 R17 ELS	400/4,0	3960	933	500



## VAROITUKSIA

1. Ylösnostetun lavan alle ei saa mennä, ellei lavaa ole tuettu kunnolla. Lavatukea ei ole mitoitettu kuormitettua lavaa varten. Ylösnostettua lavaa ei saa jättää pelkästään kippisylinterin varaan.
2. Kuorman on oltava lavalla tasaisesti ja kipattaessa vaunun on seistävä tasaisella, tukevalla maalla (**kaatumisvaara**).
3. Perävaunun saa kipata vain, kun vaunu on kytkettynä traktorin vetokoukkuun.
4. Perävaunua ei saa kipata, mikäli sivutuuli on voimakas.
5. Valmistaja ei vastaa ylikuormituksista johtuvista vaurioista.
6. Vaunun saa kipata vain, jos ketään ei ole kuorman purkausalueella. Mikäli kipattaessa lavaa ei nosteta täysin ylös saattaa kuorman painopisteen siirtyminen taakse kippauksen aikana aiheuttaa lavan äkillisen pystyynnousemisen.
7. Avaa takalaita tai viljaluukku ennen kippaamista, ensin laitalukot ja sen jälkeen takalaidan alareunan lukitus vaunun sivulta.
8. Kipattaessa on varottava osumasta ylhäällä roikkuviin sähkökaapeleihin.
9. Siirrettäessä perävaunua kippi ylhäällä on varottava ylhäällä olevia esteitä
10. Tarkista ennen perävaunun käyttöä, että jarrujärjestelmä on kytketty ja että se toimii kunnolla
11. Varo sormien ja käsien ruhjoutumista avattaessa ja suljettaessa laitoja
12. Automaattisella rehulaidalla varustetussa vaunussa on varottava jäämästä sulkeutuvan takalaidan ja lavan väliin.
13. **HUOM!** Rehulaidoin varustetussa vaunussa aisakuorma muuttuu kipattaessa traktorista nostavaksi ja kuorman painopisteen siirtyminen taakse voi aiheuttaa lavan äkillisen pystyynnousemisen.
14. Täysin ylösnostettua lavaa ei saa peruuttaa kiinni esteeseen, muuten kippisylinteri voi vahingoittua.
15. Jotta välttyttäisiin korroosiolta tiivistepinnoilla, ei kippisylinteriä saa jättää ylösnostetuksi pitkäksi aikaa.
16. Kippiä ei saa käyttää yli +75 °C ja alle -30 °C lämpötilassa.
17. Ennen hydrauliletkun kytkemistä traktoriin varmista, että liitin on puhdas. Hydrauliletkujen ollessa irti traktorista, huolehdi että letkun pikaliitin ei pääse koskettamaan maata.
18. Jos hydrauliletku irrotetaan lavan ollessa yläasennossa, on letkun takaisin kytkeminen mahdotonta.
19. Käytä vaunuun noustessasi aisalla olevaa karhennettua askelmaa ja etulaidassa olevia tikkaita, sekä vaunun sisälle lasketuksesi etulaidan sisäpuolella olevaa askelmaa. Varo liukastumista. Nouseminen liikkuvaan vaunuun on ehdottomasti kielletty.
20. Nosta seisontajalka yläasentoon ennen ajoon lähtöä.

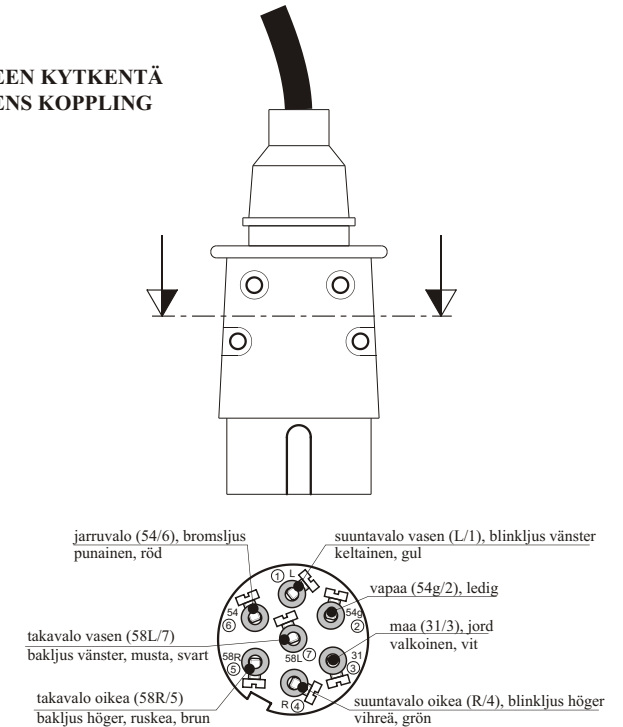
## VARNINGAR

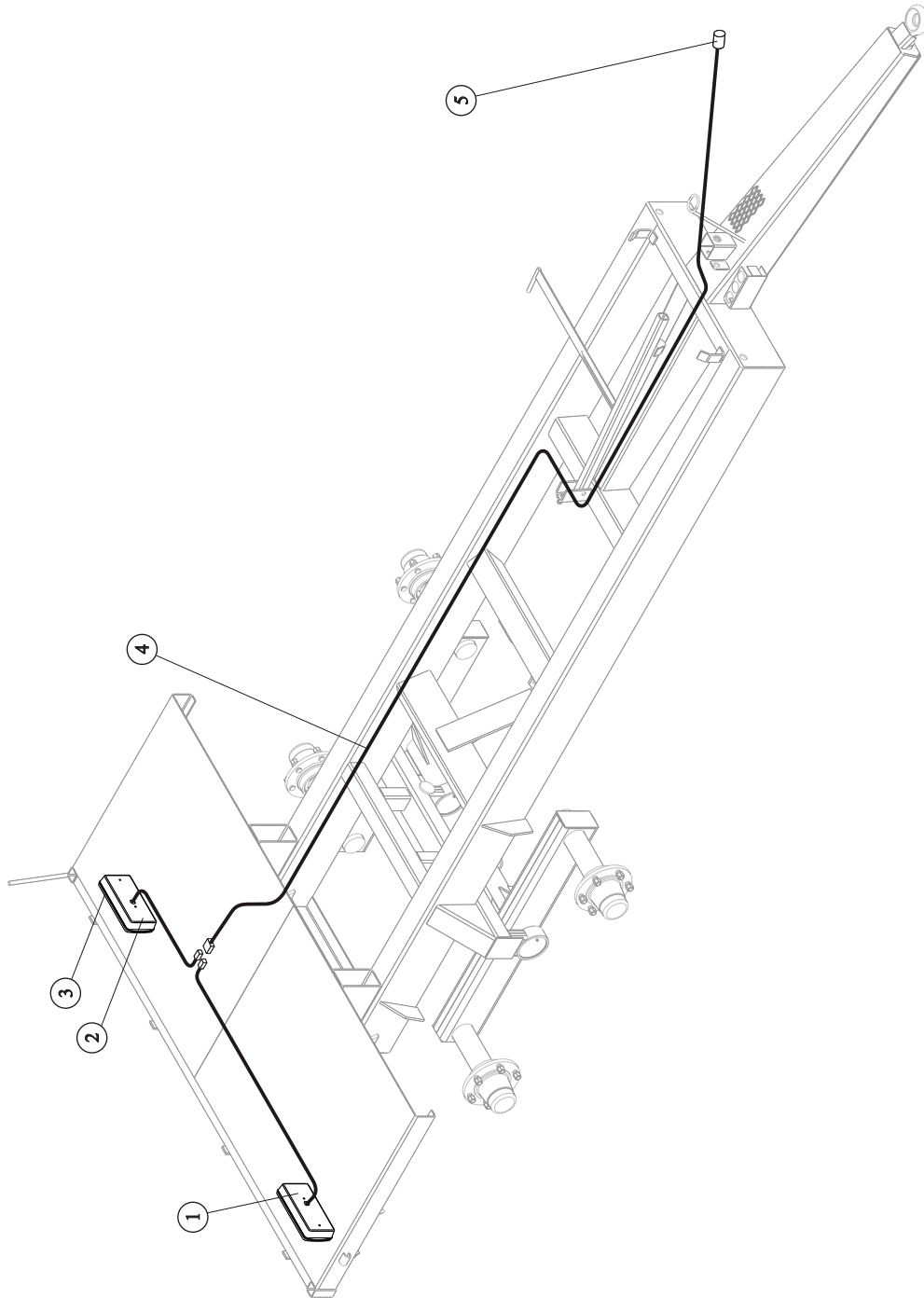
1. Det är absolut förbjudet att gå under upptippat flak, om inte flaket är spärrat med flakstödet. Flakstödet är inte dimensionerat för ett belastat flak. Lämna inte vagnen upptipad utan att använda flakstödet.
2. Lasten måste ligga jämnt på flaket, och vid tippning skall vagnen stå på jämn, stadig yta (**falrisk**).
3. Vagnen ska under tippning vara kopplad till traktorns draganordning.
4. Vagnen får ej tippas vid mycket kraftiga sidovindar.
5. Tillverkaren svarar inte för skador, som har uppstått vid överbelastning.
6. Vagnen får tippas endast om ingen är i avlastningsarea. Om flaket är inte helt upptipad, kan lastens tyngdpunkt röra sig bakåt så att flak resar sig överraskande.
7. Öppna bakläm eller spannmålslucka före tippning, först lämlås och sedan baklämmens nedre låsning från vagnens sida.
8. Se upp för kontakt med hängande elledningar under tippning.
9. Se upp för hinder i luften vid förflyttning av upptipad vagn.
10. Kontrollera att bromssystemet är kopplat och fungerar före användning av vagnen.
11. Se upp för klämskador på händer och fingrar vid öppning och stängning av lämlås.
12. Det är förbjudet att vistas mellan vagn och öppnad baklucka på vagnar utrustade med automatisk baklucka (ensilagevagnar).
- 13: **VARNING !** Vid tippning av grönmassa kan ensilagevagnens tyngdpunkt förskjutas bakåt så att lyftande krafter uppstår i vagnens dragögla. Traktorns bakdel kan då tendera att lyfta.
14. Tippacylindern kan skadas om upptipad vagn backas mot ett hinder.
15. Flaket bör inte stå upptipad under längre tider då korrosionsskador kan uppstå på cylinderrör och tätningssytor.
16. Tippkölven får inte användas i temperaturer över +75 °C och under -30 °C.
17. Var noga med att hålla hydraulikens snabbkopplingar rena och låt dem inte ligga på marken.
18. Om tippens hydraulslang lossas från traktorn när flaket är upptippat är återkopplingen omöjlig.
19. Se upp för halkrisk. Använd dragbommens räfflade fotsteg och stegen på framstammen vid- i och urklättring. Det är absolut förbjudet att klättra i eller ur vagnen under tippning eller under körning.
20. Stödfoten låses i översta läget när vagnen är tillkopplad till traktorn.

## VALOT

## BELYSNING

POS	BEST. NR	OSAN NIMI	BENÄMNING	ST
OSA	VARAOSA N:o			KPL
1	OSHC11840	Takavalo oikea täyd.	Baklykta höger kompl.	1
2	OSHC1184V	Takavalo vasen täyd.	Baklykta vänster kompl.	1
3	OSHD1284AC	Lyhdyn lasi	Glas	2
4	OSHA341032-602	Valojohtosarja täydellinen	Elkabel kompl.	1
5	OSHF1760	Valopistoke	Kontakt	1

PERÄVAUNUN VALOPISTOKKEEN KYTKENTÄ  
SLÄPPVAGNENS LJUSPROPPENS KOPPLING



21. Perävaunun kuormaaminen on kielletty, mikäli vaunu ei ole kytkettyä traktorin vetokoukkuun.
22. Huomioi perävaunua kytkessä tai irrottaessa, että aisakuorma voi olla kuormauksesta riippuen joko ylöspäin tai alaspäin (vaunu nousee pystyyn tai alusta pettää seisontajalan alla).
23. Traktorista irroitettun perävaunun liikkuminen on estettävä esim. pyöräkiiloilla.
24. Huomioi, että perävaunu voi vaikuttaa traktorin ohjattavuuteen.
25. Jos mahdollista, kipattaessa on käytettävä sellaista traktorin hydraulikkaulostuloa, jota hallitaan pakkokäyttöisellä hallintalaitteella.
26. Kippiä saa käyttää vain kuljettajan paikalta hallittavalla laitteella.
27. Jos traktorissa on automaattinen vetolaite, sen kytkeytyminen on varmistettava

#### 28. LEVYPYÖRÄT

Levypyörän tulee olla ajoneuvoon ja renkaaseen hyväksytty ja virheetön. Älä koskaan tee muutoksia tai korjauksia levypyörään. Turvallisuuteen vaikuttavat useat eri seikat. Vastuu tuotteeseen jälkeensä tehdyistä korjauksista ja muutoksista, jotka eivät ole valmistajan ohjeen mukaisia, kuuluu muutoksien tekijälle.

#### 29. RENKAIDEN ASENTAMINEN JA IRROTTAMINEN

Renkaiden asentamisen levypyörälle saa tehdä vain rengasammattilainen, jolla on työn edellyttämä koulutus ja kokemus, sekä tarvittavat työvälineet. Asiantunteaton asennus saattaa aiheuttaa vaurion, joka on turvallisuusriski.

#### 30. RENKAIDEN KORJAAMINEN

Rengasta ei saa korjata sen ollessa asennettuna levypyörälle, koska tällöin renkaan tutkiminen sisäpuolelta on mahdotonta; lisäksi syntyy paineistetun renkaan räjähtämisvaara.

#### SUURIMMAT SALLITUT AJONOPEUDET

WS100	400-15.5/14	renkaalla	40km/h
WS120	400-15.5/14	renkaalla	30km/h
WS100, WS120	500/50 R 17	renkaalla	40km/h

21. Vagnen skall vara kopplad till traktorns dragkrok under lastning.
22. Se upp med lastens tyngdpunkt före fränkoppling av vagnen. För mycket last långt bak på vagnen medför risk för att vagnen stegrar sig vid fränkoppling.
23. Avkopplad vagn ska hindras att röra sig t.ex. med hjulklossar.
24. Observera att körning med lastad vagn kan påverka traktorns köregenskaper.
25. Manövreringsreglaget för tippning ska vara återfjädrande.
26. Tippningen skall manövreras med hydraulreglagen vid förarplatsen.
27. Om kopplingen sker till automatisk hitchkrok - kontrollera att kopplingen är låst före körning.

#### 28. FÄLGAR

Fälg och däck skall vara avsedda till vagnen, godkända och felfria. Gör aldrig själv ändringar eller reparationer på fälgen. Det finns flera olika saker som påverkar säkerheten. Om Du efteråt gör reparationer eller ändringar, som inte är överensstämmande med tillverkarens instruktioner, bär Du själv ansvaret.

#### 29. MONTERING OCH DEMONTERING AV DÄCK

Enbart professionella montörer får montera däck på fälgen. Montören har nödvändig utbildning och erfarenhet och de verktyg som behövs. En icke sakkunnig montering kan förorsaka skador, som är en risk för säkerheten.

#### 30. DÄCKREPARATIONER

Det är förbjudet att reparera däck när det är monterat på fälgen, för det är omöjligt att undersöka däckets på inre sidan. Fara kan uppstå att däckets, som är under tryck, exploderar.

#### STÖRSTA TILLÅTNA HASTIGHET

WS100	med hjul	400-15.5/14	40km/h
WS120	med hjul	400-15.5/14	30km/h
WS100, WS120	med hjul	500/50 R 17	40km/h

## LAITOJEN ASENNUS

1. Laita etulaita paikoilleen ja lukitse alanurkista M10 \* 25 ruuvilla ja mutterilla.
2. Kiinnitä askelma etulaidan ulkopuolelle laidassa oleviin reikiin M10\*25 ruuvilla ja mutterilla
3. Nosta etulisälaita etulaidan päälle. Laidan päissä on ohjainkulmat, jotka menevät etulaidan päiden sisään.
4. Kiinnitä sisäaskelma etulaidan yläreunaan sisäpuolelle laidassa oleviin reikiin M10\*25 ruuvilla ja mutterilla.
5. Laita kulma- ja keskitolpat paikoilleen.  
- käyttäessäsi vain matalia alalaitoja, laita lyhyet tolpat - käyttäessäsi myös lisälaitoja, laita pitkät tolpat
6. Nosta sivulisälaidat tolppien ja etulisälaidan päässä oleviin hahloihin. Nosta takalisälaita kulmatolppien yläpäässä oleviin hahloihin. Lisälaitojen lukot lukitaan vasta kun alalaidat ovat paikoillaan. Asennuksen helpottamiseksi laita ensin yksi pää paikoilleen ja sitten vasta toinen.
7. Laita sivulaidan saranatapat lavan reunassa oleviin saranaholkkeihin ja käännä laita paikoilleen. Lukitse laitalukot.
8. Nosta takalaita takalisälaidan alareunassa oleviin kannatinkoukkuihin ja paina laita kiinni. Lukitse laitalukot ja käännä takalaidan alareunan lukitus kiinni sekä lukitse kahva tolpassa olevalla lenkillä. Laita rajoitinruuvit kannatinkoukuissa oleviin reikiin (M10\*25 ruuvi+mutteri). Laita takalisälaidan lukituskulma pitkän kulmatolpan yläpäähän sisäpuolelle ja kiinnitä ruuvilla M10\*25.  
Käyttäessäsi vain matalia alalaitoja laita takalaita matalissa kulmatolpissa oleviin kannatinkoukkuihin.
9. Käyttäessäsi lisälaitoja laita myös laitojen välitanko/-kettinki paikoilleen.  
Vaunuissa, joissa on pituussuunnassa kaksiosaiset sivulaidat, käytetään välitankoa, joka laitetaan pitkän keskitolpan yläpäässä olevaan reikään ja lukitaan paikoilleen siipimutterilla (M16).  
Vaunuissa, joissa on täyspitkät sivulaidat, käytetään välikettinkiä, jonka päässä oleva koukko pujotetaan lisälaidan päälle.
10. Aseta tikas yläpäästään etulisälaidan päälle ja tikkaan alapäässä olevat korvakkeet lavan etupalkissa oleviin reikiin sekä lukitse paikoilleen rengassokalla (Ø 4,5 mm).
11. Laita laitatuksi paikoilleen lavan reunassa olevaan holkkiin. Laitatuksi on vain vaunuissa, joissa on yksiosainen sivulaita.

## MONTERING AV LÄMMAR

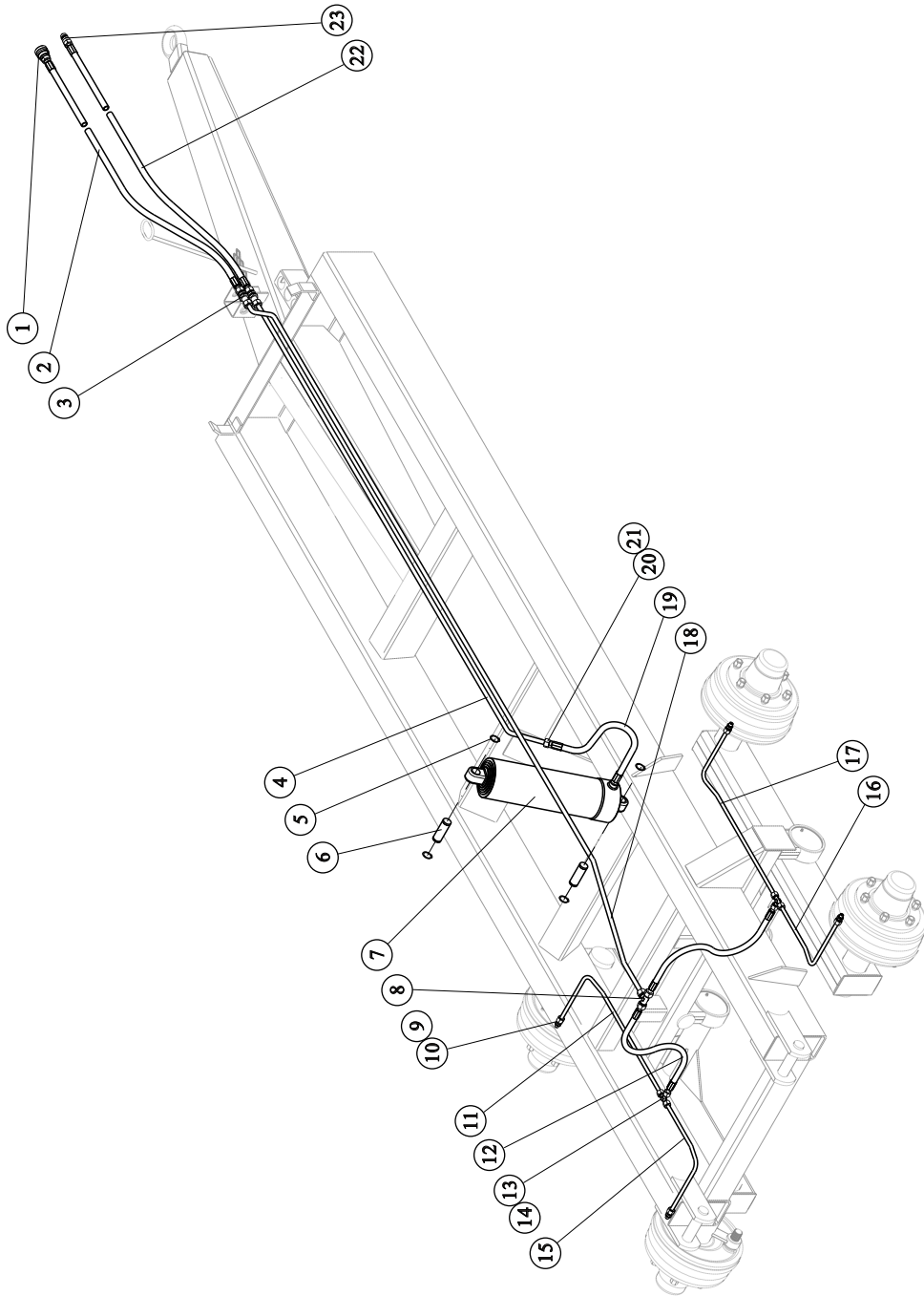
1. Ställ framlämnen på sin plats och lås dem från nedre hörnen med M10 \* 25 skruvar.
2. Fäst trappstegen med M10\*25 skruv och mutter på framlämnen.
3. Lyft främre spannmålslämnen på framlämnen. Spannmålslämmar har styrande hörn som går in i framlämmarnas ändrar.
4. Fäst inre trappstegen med M10\*25 skruvar och mutter i hål på insidan av främre lämnen.
5. Ställ hörn- och mittstolpar på sin plats.  
- ställ korta stolpar, när Du använder bara standardlämmar  
- ställ långa stolpar, när Du även använder spannmålslämmar
6. Lyft sidospannmålslämmar på holkar vid stolpar och främre spannmålsläm. Lyft bakspannmålsläm på dragöglor i övre delen av hörnstolpar. Lås lämlås för sidolämmar först när standardlämmar är på sin plats. För att underlätta monteringen ställ först den ena änden på sin plats och sedan den andra.
7. Sätt sidolämmarnas scharnertappar på scharnerholkar vid flaket och vrid lämnen på sin plats. Lås lämlås.
8. Lyft baklämnen på bäröglor av bakre spannmålslämmens underkant och stäng baklämnen. Lås lämlåsen och vänd fast nedre låsning av baklämnen samt spärra regel med öglan i sidostolpen (M10\*25 skruv + mutter). Ställ låsningsstycket uppe på den långa hörnstolpen och fäst med M10\*25 skruv. När Du använder endast standardlämmar, ställ baklämnen på bäröglor i standardhörnstolpar.
9. När du använder spannmålslämmar, sätt också mellanstång eller kätting för lämmar på sin plats. På vagnar, som har longitudinal tvådelade lämmar, användes mellanstång, som ställs i hålet på övre delen av den långa mittstolpen. Mellanstången låses fast med en vingmutter (M16).  
På vagnar, som har longitudinal 1-delade sidolämmar, användes mellankätting med krok som fästes på sidolämmens övre kant.
10. Ställ den övre delen av stegen ovanpå den främre spannmålslämnen och fäst den nedre delen av stegen på hålen i frambalken av flaket med hjälp av hakar som låses med låspinne (Ø 4,5 mm).
11. Bara vagnar, som har 1-delade sidolämmar har ett flakstöd. Ställ flakstödet på holken i sidan av flaket.

## HYDRAULIIKKA

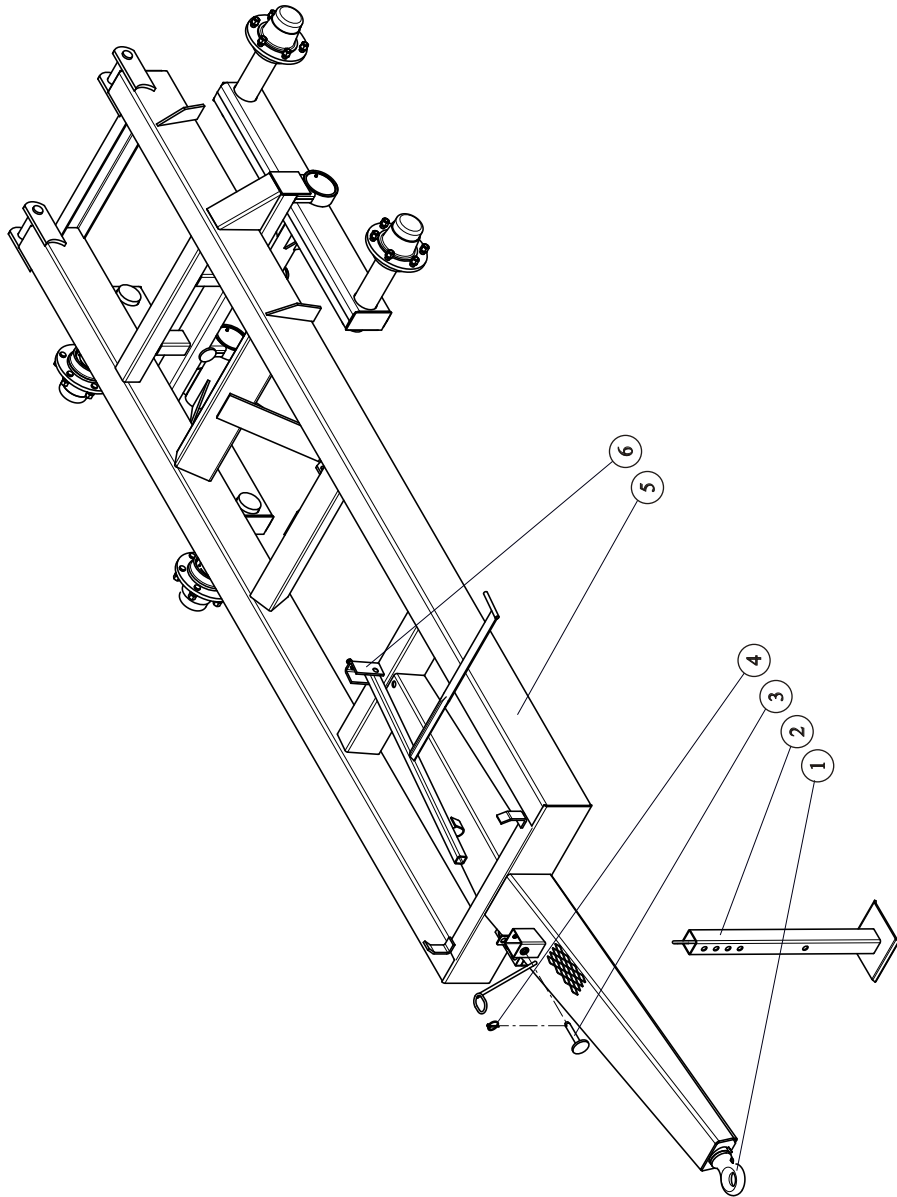
## HYDRAULIK

POS	BEST. NR			ST
OSA	VARAOSA N:o	OSAN NIMI	BENÄMNING	KPL
1	OHYBVF038F	Pikaliitin naaras	Koppling	1
2	OHYAD15R381900	Jarruletku	Bromsslang	1
3	OHYBRL15	Suora läpivientiliitin + leikkuur.	Koppling kpl. + skärring	1
4	VP9015121640	Kipinputki	Tipprör	1 WS100
	VP9015122250	Kipinputki	Tipprör	1 WS120
5	OPLAA30	Lukkorengas	Låsring	4
6	VP0647377	Kipin kiinnitystappi	Länkaxel	2
7	OKINA5	Kippisylinteri	Tippcylinder	1 WS100
	OKINASS	Kippisylinteri	Tippcylinder	1 WS120
8	OHYBTL15	T-liitin + leikkuurengas	T-koppling + skärring	1
9	OHYBBL12R14	Liitin + leikkuurengas	Koppling + skärring	2 (4)
10	OHYGUSIT4	Aluslevy	Bricka	2 (4)
11	VP9047276/V	Jarruputki etu vasen	Bromsrör fram vänster	1
12	OHYAD15D120550	Jarruletku	Bromsslang	2
13	OHYBEL12	Kulmaliitin	Vinkelkoppling	2
14	OHYBTL12	T-liitin + leikkuurengas	T-koppling + skärring	2
15	VP9047277/V	Jarruputki taka vasen	Bromsrör bak vänster	1
16	VP9047277/O	Jarruputki taka oikea	Bromsrör bak höger	1
17	VP9047276/O	Jarruputki etu oikea	Bromsrör fram höger	1
18	VP9047279	Jarruputki	Bromsrör	1 WS100
	VP9047278	Jarruputki	Bromsrör	1 WS120
19	OHYAM22R120400	Kipinletku	Slang	1
20	OHYBML15	Vaipmutteri	Mutter	1
21	OHYBS15	Leikkuurengas	Skärring	1
22	OHYAD15R121900	Hydrauliiletku	Slang	1
23	OHYBC230728	Pikaliitin	Koppling	1



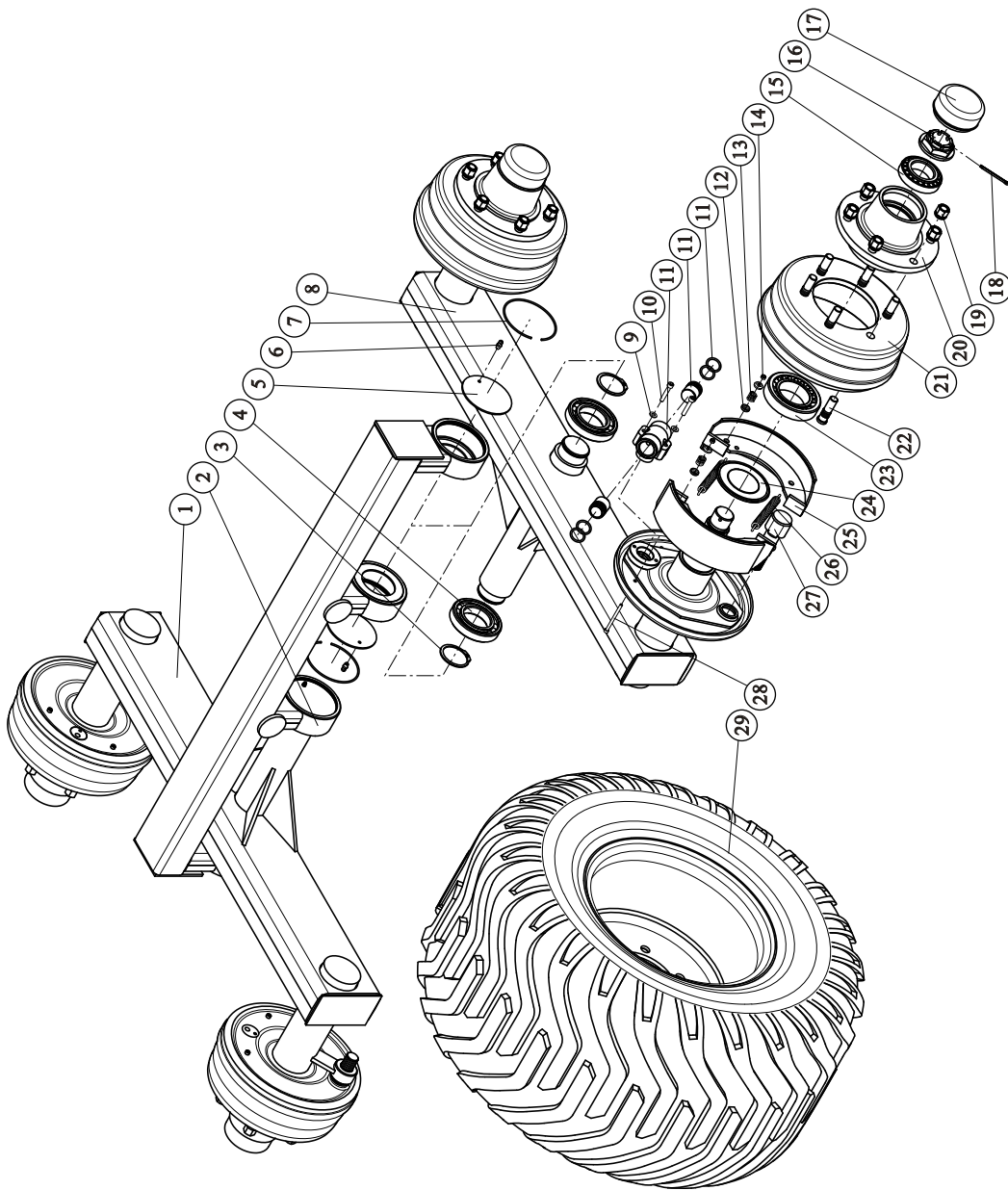


## VARAOSAKIRJA RESERVDIELSKATALOG



**TELI JARRULLINEN (4:SSÄ PYÖRÄSSÄ) JA RENKAAT  
BOGGIE BROMSAD (4-HJUL BROMS) OCH HJUL**

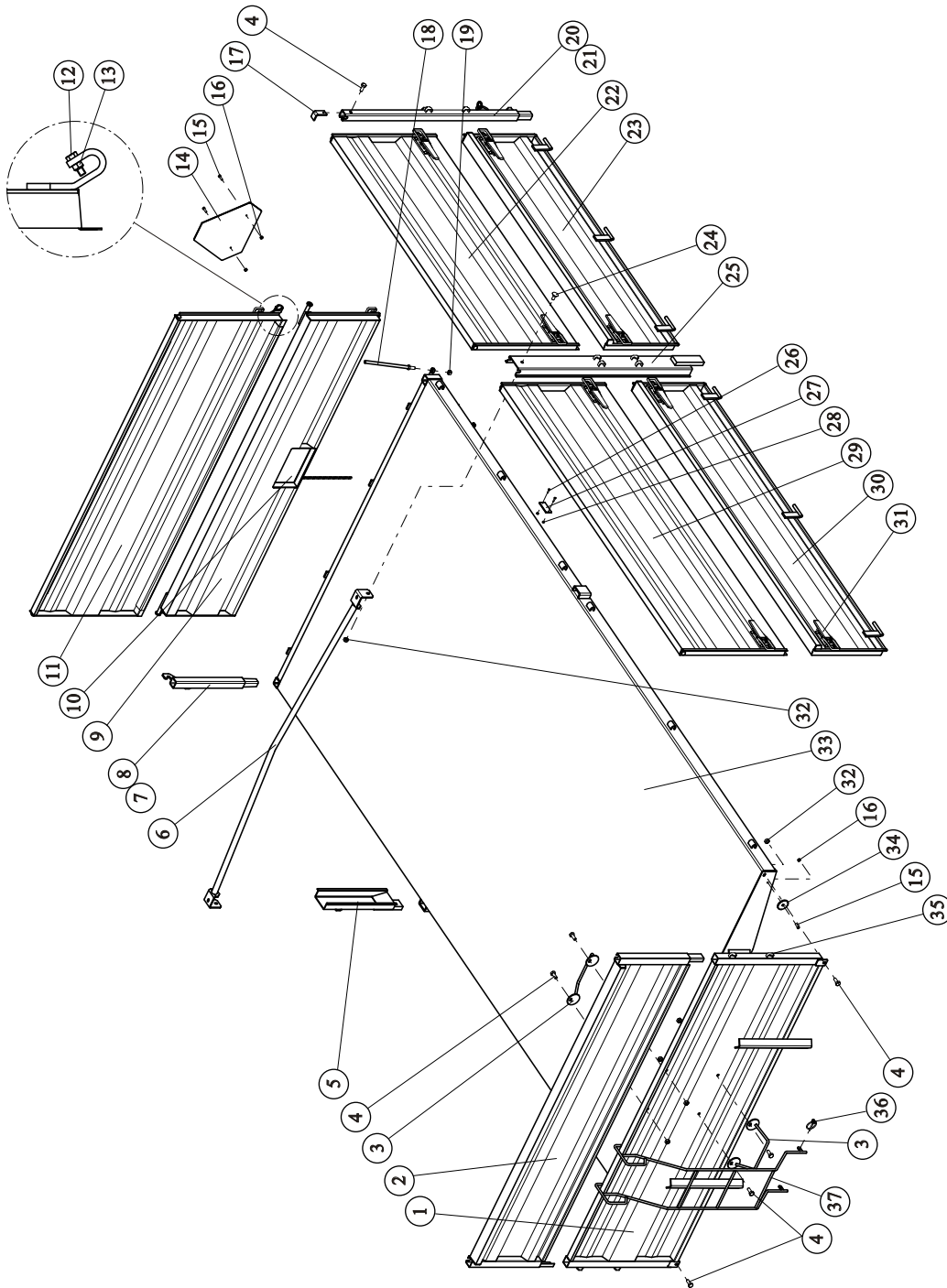
POS OSA	BEST. NR VARAOSA N:o	OSAN NIMI	BENÄMNING	ST KPL	WS
	KA321051	Teli täydellinen	Boggie kompl.	1	WS100
	KA321064	Teli täydellinen	Boggie kompl.	1	WS120
1	KA3471090	Keinu oikea	Boggieläda höger	1	WS100
	KA3471100	Keinu oikea	Boggieläda höger	1	WS120
2	KA344011	Laakeripesä	Lagerhus	4	
3	OPLAA55	Lukkorengas	Låsring	4	WS100
	OPLAA65	Lukkorengas	Låsring	4	WS120
4	OLAA6311	Laakeri	Lager	4	WS100
	OLAA6213	Laakeri	Lager	4	WS120
5	VP4843268	Suojalevy	Skyddsplatta	4	
6	OPVCL4006	Rasvanippa	Smörjningsnippel	4	
7	VP15420381	Lukkorengas	Låsring	4	
8	KA347109V	Keinu vasen	Boggieläda vänster	1	WS100
	KA347110V	Keinu vasen	Boggieläda vänster	1	WS120
9	OPAAM08	Aluslevy	Bricka	8	
10	OFA335F045	Kuusiokoloruuvi	Skruv	8	
11	OFA356A004	Jarrusylinteri täyd.	Bromscylinder kompl.	4	
		- jarrusylinteri	(1 kpl/st) - bromscylinder		
		- mäntä	(2 kpl/st) - kolv		
		- O-rengas	(4 kpl/st) - O-ring		
12	OFA508F1153.00	Jousen pidin	Fjäder hållare	16	
13	OFA509F1061.00	Jousi	Fjäder	8	
14	OPMBM06	Kuusiomutteri	Sexkantmutter	8	
15	OLAB32211	Laakeri	Lager	4	
16	OFA328F014	Kruunumutteri	Kronmutter	4	
17	OFA307F053	Pölysuoja	Dammskydd	4	
18	OFA310F006	Saksisokka	Saxpinne	4	
19	OFA312F010	Mutteri	Mutter	24	
20	OFA323096AXXI	Napa täydellinen	Nav kompl.	4	
		- napa	(1 kpl/st) - nav		
		- takimmainen laakeri	(1 kpl/st) - lager, bakre		
		- etummainen laakeri	(1 kpl/st) - lager, främre		
		- pyörän pultti	(6 kpl/st) - bult		
21	OFA331F043	Jarrurumpu	Bromstrumma	4	
22	OFA309F024	Pyörän pultti	Bult	24	
23	OLAB32215	Laakeri	Lager	4	
24	OFA324F005	Tiiviste	Tätning	4	
25	OFA316A052	Jarrukenkä	Bromsback	8	
26	OFA322F006	Jarrujousi	Fjäder	8	
27	OFA301F502	Nokka-akseli	Nock axel	4	
28	OFA335F046	Kuusiokoloruuvi	Skruv	8	
29	ORK40015514	Rengas 400/60-15.5/14	Däck	4	
	ORK50017157A8	Rengas 500/50 R17	Däck	4	
	ORK50017145D6	Rengas 500/50 R17 ELS	Däck	4	



## RUNKO

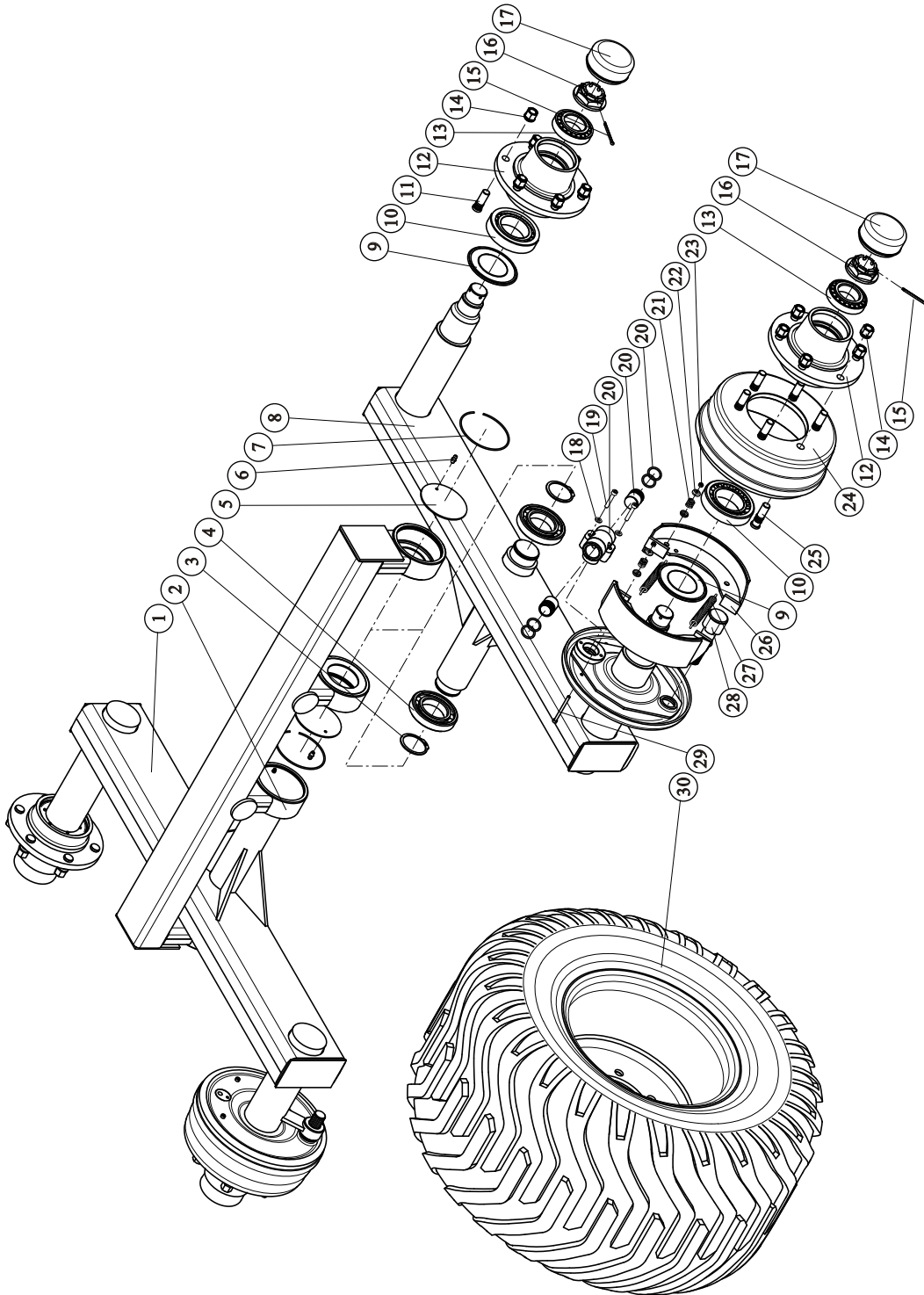
## RAM

POS OSA	BEST. NR VARAOSA N:o	OSAN NIMI	BENÄMNING	ST KPL	
1	OERIPORMR18	Vetolenkki	Dragögla	1	
2	KA147106	Seisontajalka	Stödföt	1	
3	KA146408	Lukitustappi	Låstapp	1	
4	OPSB045	Rengassokka	Ringpinne	1	
5	KA121050	Runko täyd.	Ram kompl.	1	WS100
		<b>ilman teliä</b>	<b>utan boggie</b>		
5	KA121053/V2	Runko täyd.	Ram kompl.	1	WS120
		<b>ilman teliä</b>	<b>utan boggie</b>		
6	KA147084	Lavatuki	Flakstötta	1	



**TELI JARRULLINEN (2:SSA PYÖRÄSSÄ) JA RENKAAT  
BOGGIE BROMSAD (2-HJUL BROMS) OCH HJUL**

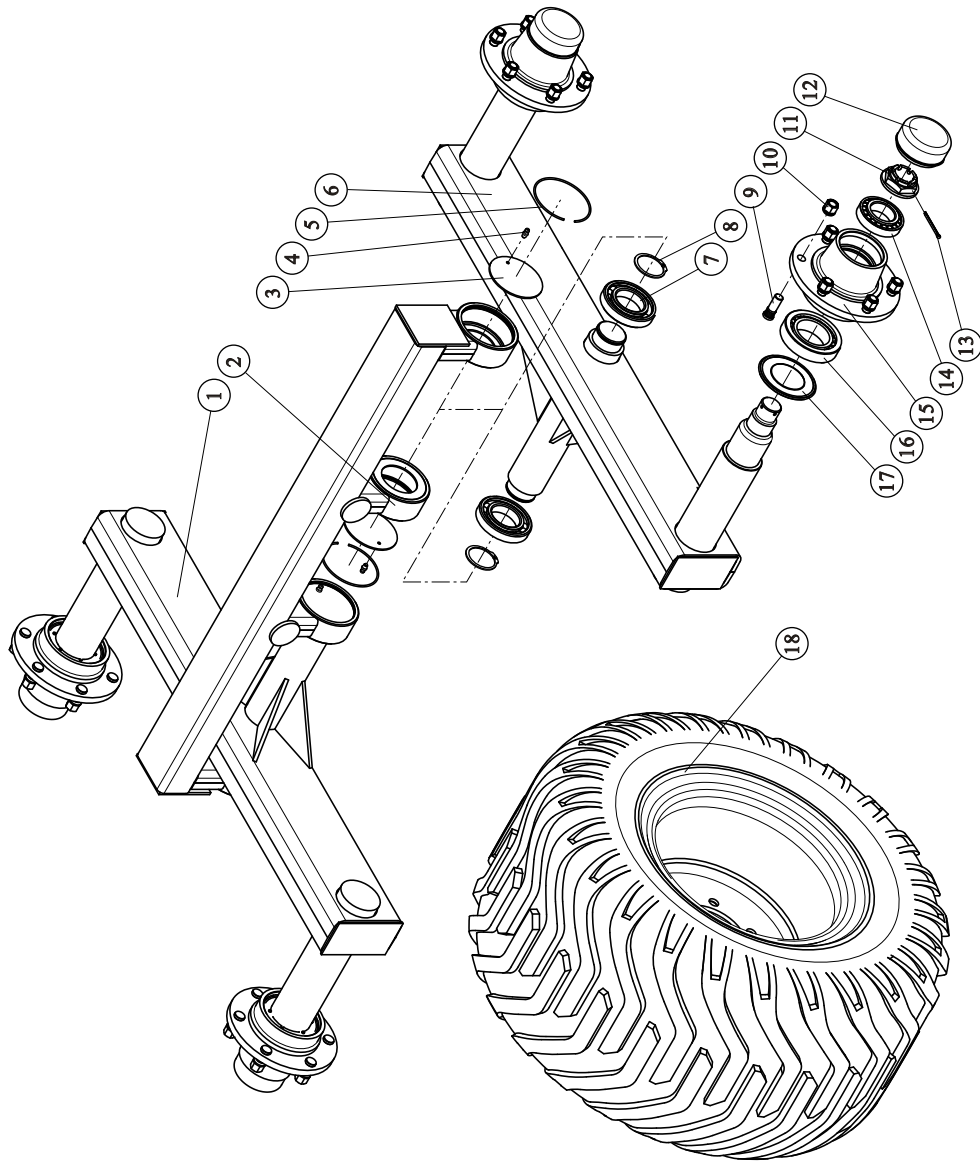
POS	BEST. NR			ST
OSA	VARAOSA N:o	OSAN NIMI	BENÄMNING	KPL
	KA321061	Teli täydellinen	Boggie kompl.	1 WS100
	KA321059	Teli täydellinen	Boggie kompl.	1 WS120
1	KA3471290	Keinu oikea	Boggieläda höger	1 WS100
	KA3471270	Keinu oikea	Boggieläda höger	1 WS120
2	KA344011	Laakeripesä	Lagerhus	4
3	OPLAA55	Lukkorengas	Låsring	4 WS100
	OPLAA65	Lukkorengas	Låsring	4 WS120
4	OLAA6311	Laakeri	Lager	4 WS100
	OLAA6213	Laakeri	Lager	4 WS120
5	VP4843268	Suojalevy	Skyddsplatta	4
6	OPVCL4006	Rasvanippa	Smörjningsnippel	4
7	VP15420381	Lukkorengas	Låsring	4
8	KA347129V	Keinu vasen	Boggieläda vänster	1 WS100
	KA347127V	Keinu vasen	Boggieläda vänster	1 WS120
9	OFA324F005	Tiiviste	Tätning	4
10	OLAB32215	Laakeri	Lager	4
11	OFA309F004	Pyörän pultti	Bult	12
12	OFA323096AXXI	Napa täydellinen	Nav kompl.	4
		- napa	- nav	
		- takimmainen laakeri	- lager, bakre	
		- etummainen laakeri	- lager, främre	
		- pyörän pultti	- bult	
13	OLAB32211	Laakeri	Lager	4
14	OFA312F010	Mutteri	Mutter	24
15	OFA310F006	Saksisokka	Saxpinne	4
16	OFA328F014	Kruunumutteri	Kronmutter	4
17	OFA307F053	Pölysuoja	Dammskydd	4
18	OPAAM08	Aluslevy	Bricka	4
19	OFA335F045	Kuusiokoloruuvi	Skruv	4
20	OFA356A004	Jarrusylinteri täyd.	Bromscylinder kompl.	2
		- jarrusylinteri	- bromscylinder	
		- mäntä	- kolv	
		- O-rengas	- O-ring	
21	OFA509F1061.00	Jousi	Fjäder	4
22	OFA508F1153.00	Jousen pidin	Fjäder hållare	8
23	OPMBM06	Kuusiomutteri	Sexkantmutter	4
24	OFA331F043	Jarrurumpu	Bromstrumma	2
25	OFA309F024	Pyörän pultti	Bult	12
26	OFA316A052	Jarrukenkä	Bromsback	4
27	OFA322F006	Jarrujousi	Fjäder	4
28	OFA301F502	Nokka-akseli	Nock axel	2
29	OFA335F046	Kuusiokoloruuvi	Skruv	4
30	ORK40015514	Rengas 400/60-15.5/14	Däck	4
	ORK50017157A8	Rengas 500/50 R17	Däck	4
	ORK50017145D6	Rengas 500/50 R17 ELS	Däck	4



## LAVA JA LAIDAT

## FLAK OCH LÄMMAR

POS OSA	BEST. NR VARAOSA N:o	OSAN NIMI	BENÄMNING	ST KPL
1	KA546519	Etulaita	Framläm	1
2	KA546521	Etulisälaita	Framläm spannmål	1
3	KA545501	Sisäaskelma	Inre steg	2
4	OPRAM10025933	Kuusioruuvi	Sexkantskruv	8
5	KA547405	Lyhyt keskitolppa	Mittstolpe	2
6	KA547433	Laitojen välikaari	Mellanbåge spannmåslämmar	1
7	KA5456750	Lyhyt kulmatolppa oikea	Hörnstolpe höger	1
	KA5452880	Kulmatolppa soratakalaista oik.	Hörnstolpe grusläm höger	1
8	KA545675V	Lyhyt kulmatolppa vasen	Hörnstolpe vänster	1
	KA545288V	Kulmatolppa soratakalaista vas.	Hörnstolpe grusläm vänster	1
9	KA531583	Takalaita	Bakläm	1
	KA531263B	Soratakalaista	Bakre grusläm	1
10	KB544340	Viljaluukku	Spannmålslucka	1
11	KA531581	Takalisälaita	Bakläm spannmål	2
12	OPRAM08020933	Kuusioruuvi	Sexkantskruv	2
13	OPMBM08	Kuusiomutteri	Sexkantmutter	2
14	OSHB LGF	Hitaan ajoneuvon kolmio	Varningstriangel	1
15	OPRDM06020	Uraruuvi	Skruv	4
16	OPMAM06	Kuusiomutteri	Sexkantmutter	4
17	VP6946538	Takalisälaidan lukko	Sprint för bakläm	2
18	KA247079	Takalukituskahva	Bakläsningsstäng	1
19	OPMAM16	Kuusiomutteri	Sexkantmutter	2
20	KA5315800	Pitkä kulmatolppa oikea	Hörnstolpe spannmål höger	1
21	KA531580V	Pitkä kulmatolppa vasen	Hörnstolpe spannmål vänster	1
22	KA531578	Sivulisälaita takimmainen	Sidoläm spannmål bak	2
	KA531578	Sivulisälaita takimmainen	Sidoläm spannmål bak	2
23	KA531576	Sivulaita takimmainen	Sidoläm bak	2
	KA531576	Sivulaita takimmainen	Sidoläm bak	2
24	OPRNM10025	Lukkoruuvi	Lässkruv	2
25	KA531574	Pitkä keskitolppa	Mittstolpe spannmål	2
26	OPRDM04016	Uraruuvi vain Ruotsiin	Skruv Svensk modell	4
27	OSHB6801C	Sivuheijastin vain Ruotsiin	Reflex Svensk modell	2
28	OPMAM04	Kuusiomutteri vain Ruotsiin	Sexkantmutter Svensk modell	4
29	KA531578	Sivulisälaita etummainen	Sidoläm spannmål fram	2
	KA531579	Sivulisälaita etummainen	Sidoläm spannmål fram	2
30	KA531576	Sivulaita etummainen	Sidoläm fram	2
	KA531577	Sivulisälaita etummainen	Sidoläm spannmål fram	2
31	OLUA14W	Laitalukko	Flaklås	20
32	OPMBM10	Kuusiomutteri	Sexkantmutter	8
33	KA221052/V2	Lava täyd. ilman laitoja	Flak kompl. utan lämmar	1
	KA221054/V2	Lava täyd. ilman laitoja	Flak kompl. utan lämmar	1
34	OSHB7301B	Etuheijastin	Reflex rund	2
35	OLUBS15	Laitalukon vastakappale	Flaklås svetsbygel	28
36	OPSB045	Rengassokka	Ringpinne	2
37	KA5314693	Tikkaat	Steg	1



## TELI JA RENKAAT

## BOGGIE OCH HJUL

POS	BEST. NR			ST
OSA	VARAOSA N:o	OSAN NIMI	BENÄMNING	KPL
	KA321062	Teli täydellinen	Boggie kompl.	1
	KA321060	Teli täydellinen	Boggie kompl.	1
1	KA3471300	Keinu oikea	Boggieläda höger	1
	KA3471280	Keinu oikea	Boggieläda höger	1
	KA344011	Laakeripesä	Lagerhus	4
2	VP4843268	Suojalevy	Skyddsplatta	4
3	OPVCL4006	Rasvanippa	Smörjningsnippel	4
4	VP15420381	Lukkorengas	Låsring	4
5	KA347130V	Keinu vasen	Boggieläda vänster	1
6	KA347128V	Keinu vasen	Boggieläda vänster	1
7	OLAA6311	Laakeri	Lager	4
	OLAA6213	Laakeri	Lager	4
8	OPLAA55	Lukkorengas	Låsring	4
	OPLAA65	Lukkorengas	Låsring	4
9	OFA309F004	Pyörän pultti	Bult	24
10	OFA312F010	Mutteri	Mutter	24
11	OFA328F014	Kruunumutteri	Kronmutter	4
12	OFA307F053	Pölysuoja	Dammskydd	4
13	OFA310F006	Saksisokka	Saxpinne	4
14	OLAB32211	Laakeri	Lager	4
15	OFA323096AXXI	Napa täydellinen	Nav kompl.	4
	- napa	(1 kpl/st)	- nav	
	- takimmainen laakeri	(1 kpl/st)	- lager, bakre	
	- etummainen laakeri	(1 kpl/st)	- lager, främre	
	- pyörän pultti	(6 kpl/st)	- bult	
16	OLAB32215	Laakeri	Lager	4
17	OFA324F005	Tiiviste	Tätning	4
18	ORK40015514	Rengas	400/60-15.5/14	4
	ORK50017157A8	Rengas	500/50 R17	4
	ORK50017145D6	Rengas	500/50 R17 ELS	4