

JUONTOLAITE JL 3071

Asennus
Huolto
Käyttö
Varaosat

LUNNINGSVINSCH JL 3071

HAKKI
NORMET

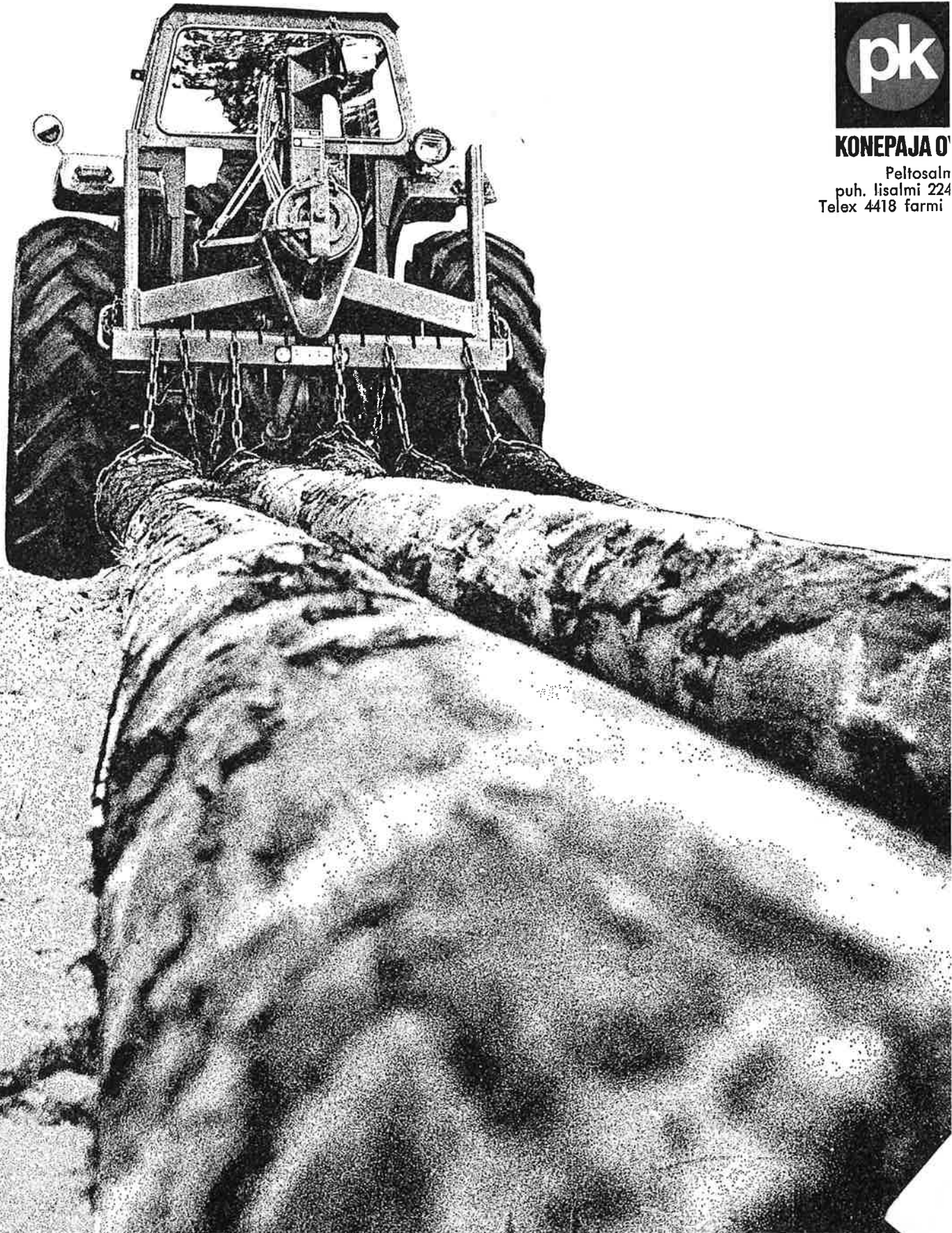
Montering
Service
Bruksanvisning
Reservdelar

PELTOSALMI



KONEPAJA OY

Peltosalmi
puh. lisalmi 224
Telex 4418 farmi



Koneen käyttäjä

Lue tämä ohjelehtinen tarkoin ennen laitteen asentamista! Toimi ohjeiden mukaan, niin säästyt aikaa vieviltä kokeiluilta.

ASENNUS:

Juontolaite kiinnitetään traktorin 3-pistenosistolaitteeseen seuraavasti:

1. Kiinnitä traktoriin sen työntövarsi. Jos traktorisi takasillassa on kiinteät korvakkeet, kiinnitä se ehdottomasti niihin. Tällaisten puuttuessa lukitse hydraulisen nostolaitteen toimintaan vaikuttavat korvakkeet kiinteiksi ennen työntövarren kiinnitystä niihin. Jos näiden lukitsemiseen traktorissasi ei ole muita mahdollisuuksia, on käytettävä erillisiä tukikappaleita.
2. Kiinnitä vetovarret.
3. Kiinnitä työntövarsi juontolaitteeseen.
4. Kiinnitä voimansiirtoakseli traktorin voimannoakselille ja lukitse siihen.
5. Kiinnitä voimansiirtoakseli juontolaitteen ura-akselille ja lukitse siihen.
6. Nosta traktorin nostolaitteella juontolaite sellaiseen asentoon, että voimansiirtoakseli on jotakuinkin vaakasuorassa ja laske tukijalat maahan. Pane tukijalkojen tapit lähinnä vapaina oleviin reikiin.
7. Laske juontolaite tukijalkojensa varaan.
8. Säädä työntövarren pituus sellaiseksi, että juontolaitteen vaijerikela on vaakasuorassa. (Huom! jos juontolaite jätetään niin, että vaijerikela on traktoriin päin kallellaan, lepää kela silloin painollaan kytkinpintoja vasten, eikä kytkin tällöin voi täysin irrota).
9. Nosta nostolaitteella juontolaite ylös ja nosta sen jälkeen tukijalat kuljetusasentoon.

HUOLTO:

Juontolaitteen huolto on saatu yksinkertaiseksi varustamalla vaijerikela, iso ketjupyörä ja taittopyörä kestovoidelluilla laakereilla. Jäljelle on jäänyt vain kolme paikkaa, joiden voitelusta joudut itse huolehtimaan, nimittäin

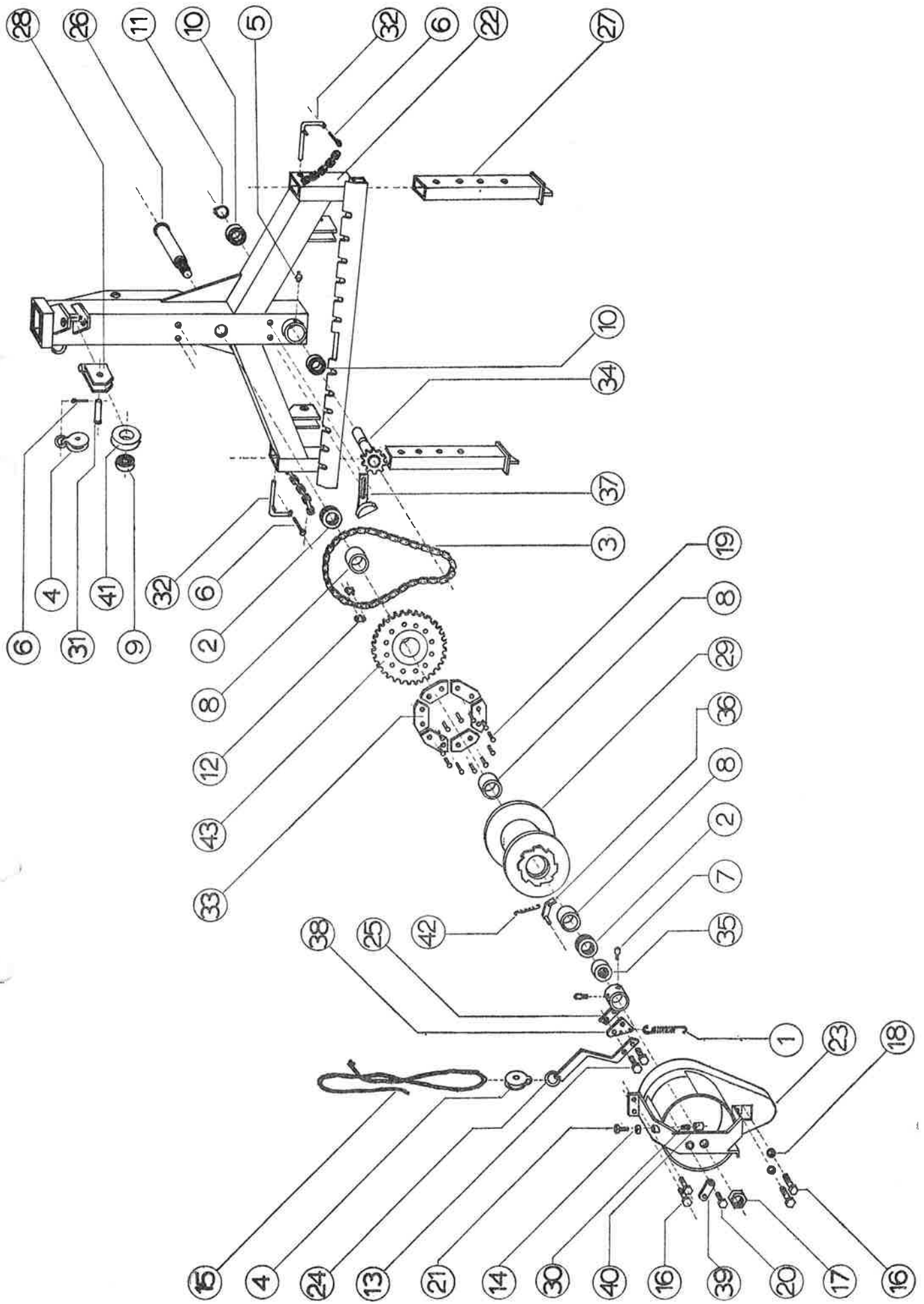
- kytkinkierre, joka on tehtaalla voideltu molybdeenisulfidiöljyllä, vaatii voiteluöljyä muutaman pisanan päivittäin kytkinmutterissa olevien öljyreikien kautta. Molybdeenisulfidivalmisteiden esim. Molykote, sijasta voit lämpimänä vuoden aikana käyttää myös hyvää vaseliinia
- vetoakselin laakerit, jotka on voideltava laakeripesän kyljessä olevan rasvanipan kautta hyvällä kuulalaakerivaseliinilla joka käyttökauden alussa
- rullaketju, joka käyttää vaijerikelaan voideltava päivittäin voiteluöljyllä. Liian runsas voitelu voi aiheuttaa kytkinpinnan öljyyntymisen.

Muita ajoittain suoritettavia huoltotoimenpiteitä:

1. Kytkimen säätö:
Säädä kytkin sellaiseen asentoon, että se pitää hyvin, mutta myös irroittaa hyvin vivun ollessa vapaana.
Suorita säätö seuraavasti:
 - a) Nosta kytkinvipua sen vapaaliikkeen ylärajaan.
 - b) Aukaise vivun holkissa olevat kaksi kuusiokolopidätinruuvia (avainväli 10 mm), jotka vapauttavat kytkinmutterin.
 - c) Pidä kytkinmutteria paikallaan esim. ruuvimeisselillä, ettei se pyörähdä laskiessasi kytkinvivun ala-asentoon.
 - d) Kiristä tämän jälkeen äsken löysäämäsi pidätinruuvit.
2. Vaijerikelan jarrun säätö:
Säädä jarru aina sellaiseen asentoon, että se jarruttaa lievästi kela vaijeria ulos vedettäessä, mutta ei niin voimakkaasti, että se vaikeuttaisi vaijerin vetoa.
Säätö suoritetaan vaijerikelan tuen päällä olevalla kuusioruuvilla (avainväli 17 mm) sen jälkeen, kun ruuvissa oleva lukitusmutteri (avainväli sama 17 mm) on löysätty. Älä unohda säätöruuvin lukitusta säädön jälkeen.
3. Rullaketjun kireyden säätö:
Säätö suoritetaan siirtämällä ketjunkiristäjää seuraavasti:
 - a) Löysää ketjunkiristäjää pitävät kaksi kuusioruuvia (avainväli 17 mm)
 - b) Siirrä ketjunkiristäjää ketjuun päin, kunnes olet saavuttanut sopivan kireyden
 - c) Kiristä ketjunkiristäjää pitävät kuusioruuvit.

Varaosaluettelo JL 3071

Viite n:o	Tilaus n:o	Osan nimi	kpl
1	9461301	Kytkinvivun palautusjousi	1
2	454205	Painelaakeri 51109	2
3	482001	Rullaketju 5/8"x83 lenkkiä	1
4	481610	Pylpyrä Ø 50	2
5	240101	Rasvanippa R 1/8"	1
6	281322	Saksisokka Ø 6x45	3
7	200621	Kuusiokolopidätinruuvi M 12x19	2
8	456205	Liukulaakeri Glissa Ø 45/55x44	3
9	451111	Vierintälaakeri 6305 2 Z	1
10	451130	Vierintälaakeri 6007 Z	2
11	223006	Akselivarmistin 35x2,5	1
12	482005	Ketjun liitin 5/8"	1
13	206024	Kuusioruuvi M 10x35	2
14	211004	Kuusiomutteri M 10	1
15	482410	Käyttönaru	1
16	206022	Kuusioruuvi M 10x25	4
17	211110	Kuusiomutteri M 24x12	1
18	220004	Aluslevy Ø 10	2
19	283001	Jarruniitti 1/4"x3/4"	12
20	206012	Kuusioruuvi M 8x18	1
21	206025	Kuusioruuvi M 10x40	1
22	1056100	Runko	1
23	2057120	Kelan tuki ja suoja	1
24	3019164	Kytkinvivun varsi	1
25	3019177	Kytkinvipu	1
26	3056002	Kelan akseli	1
27	3056140	Tukijalka	2
28	3058108	Taittopyörän kotelo	1
29	3058160	Vaijerikela	1
30	9460101	Jarrun jousi	1
31	9282015	Taittopyörän tappi	1
32	4019038	Tukijalan tappi	2
33	4019403	Kytkinpinta	6
34	4056004	Vetoakseli + alaketjupyörä	1
35	4058009	Kytkinmutteri	1
36	4058011	Säppi	1
37	4058012	Ketjun kiristäjä	1
38	4058017	Kytkinvivun jousen kiinnitin	1
39	4058018	Säpin vipu	1
40	4058019	Jarru	1
41	4058020	Taittopyörä	1
42	9461101	Säpin jousi	1
43	4058140	Iso ketjupyörä	1



Maskinägare!

Läs dessa instruktioner noggrant före vinschens montering! Då är monteringen lätt och du besparas tidsödande experiment.

MONTERING:

Vinschen monteras på traktors trepunktyft. Utför monteringen på följande sätt:

1. Fäst i traktorn dess tryckstång. Om Din traktor har ett fast fästjärn på bakbryggan, bör den ovillkorligen fästas i detta. Om ett sådant saknas, lås fästjärnet som inverkar på den hydrauliska lyftanordningens funktion, förrän tryckstången fästes i detta järn. Om det inte går i Din traktor att låsa fästjärnen, bör Du använda ett skilt stödstycke.
2. Fäst vinchen i traktorns dragstänger.
3. Koppla tryckstången.
4. Fäst kraftöverföringsaxeln i traktorns kraftuttagsaxel och lås den.
5. Fäst kraftuttagsaxeln i vinschen axel och lås den.
6. Höj med traktorns lyftanordning vinschen i ett sådant läge, att kraftöverföringsaxeln är någonlunda vågrät och sänk stödbenen mot marken. Sätt stödbenstapparna i närmaste lediga hål.
7. Sänk vinschen på stödbenen.
8. Justera tryckstången så, att vajertrumman är vågrät. (Obs! om vinschen lämnas så, att vajertrumman lutar mot traktorn, vilar trumman då med sin vikt mot kopplingsytorna och kopplingen går ej då helt fri.)
9. Höj med lyftanordningen vinschen och lyft därefter upp stödbenen.

SERVICE:

Vinschens service är mycket enkel genom att vajertrumman, stora kedjehjulet och brytskivan är försedda med engångsmorda lager, som inte behöver service. Det finns endast följande smörjtåtgärder:

- kopplingsgången, som har smorts på fabriken med molybdensulfidolja bör smörjas med några droppar dagligen genom oljehål i kopplingsmuttrarna. Under varma årstider kan man använda i stället för molybdensulfidolja, t.ex. Molykote, även god vaselin,
- drivaxelns lager, tryck god kullagervaselin genom smörjnippeln på lagerhusets sida när Du fäster vinschen på traktorn före varje användnings-säsong.
- rullkedjan, som driver vajertrumman, bör smörjas dagligen med olja. För dryg smörjning kan förorsaka brytskivans föroljning.

Övriga åtgärder, som bör tidvis utföras:

1. Justering av kopplingen:
Justera kopplingen alltid i ett sådant läge, att den fäster bra, men även lossar lätt, när spaken är fri. Utför justeringen på följande sätt:
 - a) Lyft kopplingsspaken till övre gränsen av dess fria läge.
 - b) Öppna de två sexkanthålskruvarna (10 mm), varvid kopplingsmuttern frigöres.
 - c) Håll kopplingsmuttern på plats t.ex. med skruvmejsel så att den inte snurrar ned då Du sänker kopplingsspaken i dess nedre läge.
 - d) Drag därefter till spännskruvarna, som Du just öppnat.
2. Justering av vajertrummans broms:
Justera bromsen alltid i ett sådant läge, att den lätt bromsar trumman, när vajern drages ut, så att trumman inte snurrar för snabbt och trasslar till vajern men att den inte bromsar så kraftigt, att den försvårar utdragningen. Justering utföres via sexkantskruven på vajertrummans stöd (17 mm) genom att först öppna låsmuttern (17 mm). Glöm ej att låsa justerskruven efter utförd justering.
3. Justering av rullkedjans spänning:
Kedjans spänning justeras genom att kedjespännaren flyttas. Utför detta på följande sätt:
 - a) Tag en lämplig nyckel (17 mm) och lås de två sexkantskruvarna som håller kedjespännaren fäst.
 - b) Flytta kedjespännaren mot kedjan tills Du har uppnått en tillräcklig spänning.
 - c) Drag därefter till sexkantskruvarna.

Reservdelsförteckning JL 3071

Bild nr	Beställnings nr	Namn	st
1	9461301	Kopplingens fjäder	1
2	454205	Trycklager 51109	2
3	482001	Rullkedja 5/8"x83 länk	1
4	481610	Block Ø 50	2
5	240101	Smörjnippel R 1/8"	1
6	281322	Saxsprint Ø 6x45	3
7	200621	Sexkanthålskruv M 12x19	2
8	456205	Glidlager glissa Ø 45/55x44	3
9	451111	Rullager 6305 2 Z	1
10	451130	Rullager 6007 Z	2
11	223006	Axelfäste 35x2	1
12	482005	Kedjeskarv 5/8"	1
13	206024	Sexkantskruv M 10x35	2
14	211004	Sexkantmutter M 10	1
15	482410	Kopplingssnöre	1
16	206022	Sexkantskruv M 10x25	4
17	211110	Sexkantmutter M 24x12	1
18	220004	Bricka Ø 10	2
19	283001	Bromsnit 1/4"x3/4"	12
20	206012	Sexkantskruv M 8x18	1
21	206025	Sexkantskruv M 10x40	1
22	1056100	Ram	1
23	2057120	Trummans stöd	1
24	3019164	Kopplingsspakens skaff	1
25	3019177	Kopplingsspak	1
26	3056002	Trummaxel	1
27	3056140	Stödben	2
28	3058108	Blockhjulets kåpa	1
29	3058160	Vajertrumma	1
30	9460101	Bromsens fjäder	1
31	9282015	Blockhjulets tapp	1
32	4019038	Stödbenstapp	2
33	4019403	Kopplingsskivor	6
34	4056004	Drivaxel + nedre kedjehjul	1
35	4058009	Kopplingsmutter	1
36	4058011	Hake	1
37	4058012	Kedjespännare	1
38	4058017	Fästring för kopplingsspakens fjäder	
39	4058018	Hakspake	1
40	4058019	Broms	1
41	4058020	Blockhjul	1
42	4058032	Hakbromsfjäder	1
43	4058140	Stort kedjehjul	1