

ORION-YHTYMÄ OY

normet

74510 Peltosalmi, Finland
Puh./Tel. lisalmi 977-22241, telex 4418 farmi sf



**JUONTOLAITE
JL 306**

Asennus
Huolto
Käyttö
Varaosat

**LUNNINGSVINSCH
JL 306**

Montering
Service
Bruksanvisning
Reservdelar

För maskinens begagnare

Läs noggrant dessa monterings-, bruks- och serviceanvisningar samt följ säkerhetsbestämmelserna.

MONTERING

Vinschen fästes i traktorns trepunktyft på följande sätt:

1. Fäst i traktorn dess tryckstång. Om på Din traktors bakbrygga finns fasta fästöglor, bör tryckstången ovillkorligen fästas i dessa. I fall att de saknas, bör de fästöglor, som påverkar hydraullyftanordningens funktion, låsas innan tryckstången fästes i öglorna. Går det inte i Din traktor att låsa fästöglorna, bör Du använda ett skilt stödstycke.
2. Fäst dragstängerna.
3. Fäst tryckstången i vinschen.
4. Fäst kraftöverföringsaxeln i traktors kraftuttagsaxel och lås den. Kontrollera att axelns längd är den rätta.
5. Fäst kraftuttagsaxeln i vinschens axel och lås den.
6. Höj med traktorns lyftanordning vinschen i ett sådant läge, att kraftöverföringsaxeln är någotsånär vågrät och sänk stödbenen till marken. Sätt stödbenstapparna i närmaste lediga hål.
7. Sänk vinschen helt på stödbenen.
8. Justera tryckstångens längd så att vinschens vajertrumaxel är vågrät. (Obs! Om vinschen lämnas så att vajertrumman lutar mot traktorn, vilar trumman med sin vikt mot kopplingsytorna och kopplingen går då ej helt fri.)
9. Höj vinschen med lyftanordningen och lyft därefter upp stödbenen i transportläge.

BRUKSANVISNING

Som arbetssäkerhetsåtgärd, kontrollera först:

1. Vajer
 - att vajern är ordentligt och riktigt fastsatt
 - att vajern inte är skadad (bristningsfara)
 - att låsskyddet är på sin plats
 - att vajerlängden är lämplig. Undvik onödigt lång vajer.
2. Montering
 - att fästtapparna och sprintarna är på sina platser
 - att dragstängernas sidobegränsare är lämpligt spända
 - att traktorns tryckstångsfäste är låst (med stödstycke, om så behövs)
3. Kraftöverföringsaxel
 - att axeln är lämpligt lång och riktigt fastsatt
 - att skyddet är fäst
4. Kedjespänning, trumbroms och hakbroms se serviceinstruktioner
5. Koppling
 - att kopplingen är riktigt inställd och rullkopplingen smörjd och att retur fjädern lösör kopplingen.

FÖRSIKTIGHETSÅTGÄRDER UNDER ARBETE

1. Välj en möjligast jämn vinschningsplats. Undvik branta sluttningar och sidodrag. Kontrollera att stödbenen är stadigt på marken och låsta samt att traktorns bromsar är säkert på. Se till att inga hinder finns i vägen för virket.
2. Begagnarens säkraste plats är snett bakom

vinschen där sikten är god.

Se till att inga utomstående håller till på arbetsområdet.

Medhjälparens säkraste plats under vinschningen är bakom lasset.

3. Använd kopplingen varsamt. Undvik onödigt kraftigt drag. Traktorn kan stjälpas. Anpassa vinschhastigheten efter omständigheterna. Använd skydd mellan sätet och vinschen (t.ex. säkerhetshytt). Använd nedre blockhjulet vid körning. Håll kraftuttagsaxeln frikopplad vid körning. Använd överenskomna handtecken vid grupparbete. Då Du tar vinschen i bruk, drag ut vajern helt ur trumman och vinscha in vajern belastad.

SERVICE

Vinschens service är mycket enkel genom att vajertrumman, stora kedjehjulet och blockhjulet är försedda med engångsmorda lager. Endast fyra smörjtåtgärder är påkallade:

1. Pressa god vaselin genom smörjnippeln (reservdelensritningens pos.2a) i början av varje bruksperiod. Genom denna smörjas drivaxelns lager.
2. Smörja rullkedjan dagligen, men dock så att olja ej kommer på kopplingsytorna.
3. Smörja kopplingen med vaselin minst en gång varje körningsperiod.
4. Smörja hakens axel med smörjolja genom hålet i lagerholken en gång i veckan.

ÖVRIGA ÅTGÄRDER, SOM TIDVIS BÖR UTFÖRAS

1. Justering av kopplingen:
Justera kopplingen i sådant läge, att den fäster väl, men även löser sig lätt då spaken är fri. Utför justeringen på följande sätt:
 - a) Lös upp sexkanthållskruvarna (36 mm) i ändorna av trumaxeln.
 - b) Justera kopplingen genom att vrida på axeln (14 mm:s nyckel). Medsols blir kopplingen lösare, motsols spändare.
 - c) Spänn därefter sexkanthållskruvarna i ändorna av axeln.
2. Justering av bromsen:
Justera alltid bromsen i ett sådant läge, att den lätt bromsar trumman, när vajern drages ut, att trumman sålunda ej kommer åt att rotera för snabbt och trassla till vajern. Bromsningen bör dock ej vara så kraftig, att den försvårar utdragandet av vajern. Justeringen utförs med en justerskruv.
3. Justering av spänningen i rullkedjan:
Kedjans spänning justeras genom att flytta kedjespännaren på följande sätt:
 - a) Lös upp de två sexkantskruvarna (17 mm:s nyckel), som håller kedjespännaren fäst.
 - b) Flytta kedjespännaren mot kedjan tills denna är lämpligt spänd.
 - c) Drag därefter till sexkantskruvarna.

RESERVDLAR

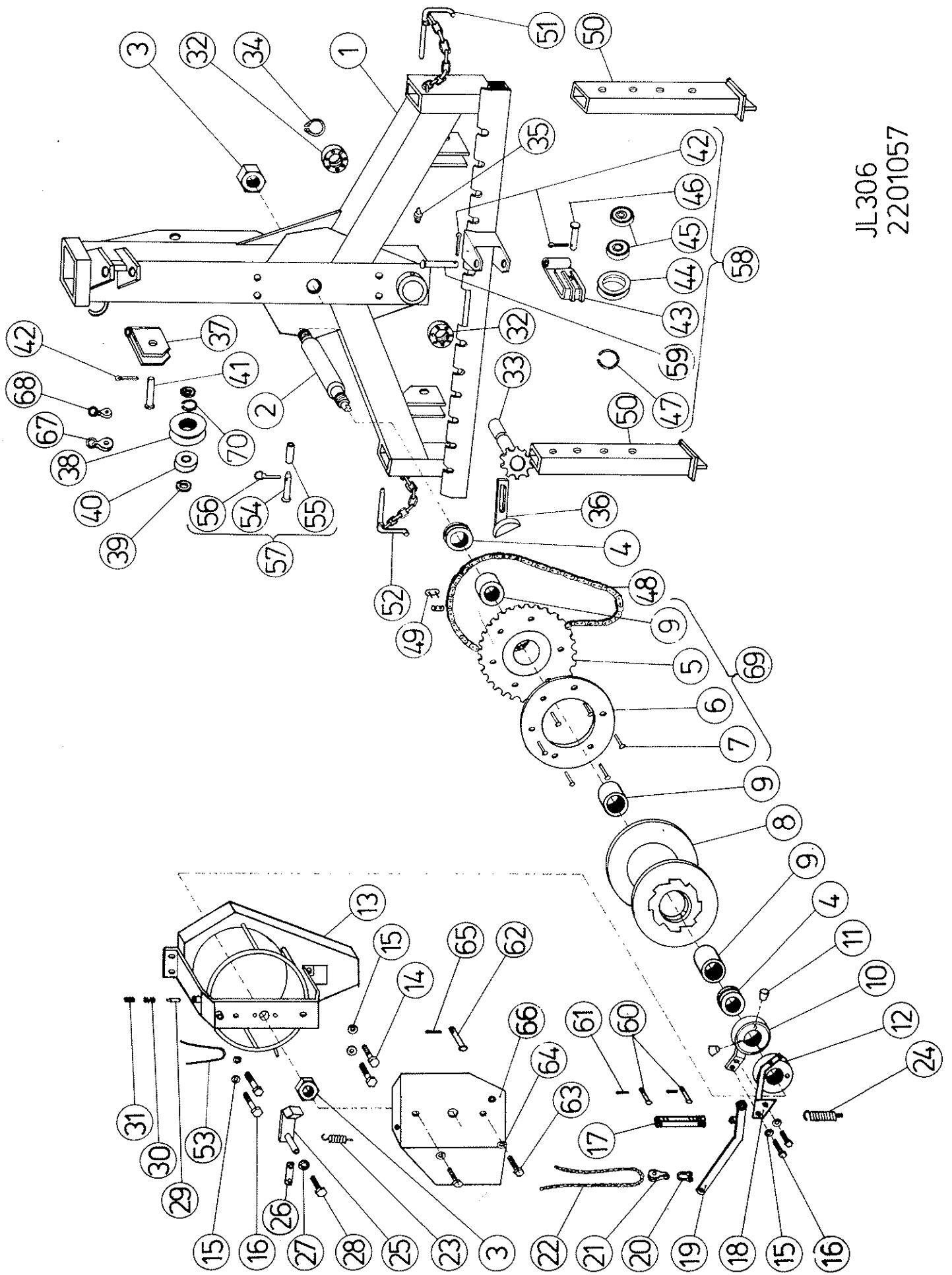
Då Du beställer reservdelar, uppge maskinens typbeteckning, som är märkt på maskinplaketten på ramen, samt beställningsnumret i reservdelsförteckningen. Nämn inte reservdelsritningens positionsnummer. T.ex. JL 310 del 3073004.

Reservdelslista JL 306, Ritn. nr. 2201057

Pos.nr.	Beställningsnummer	Delens namn	St.
1	1073001	Ram	1
2	3073004	Trumaxel	1
3	5211110	Sexkantmutter M 24 SFS 2068	2
4	5454205	Trycklager 51109	2
5	0073077	Större kedjehjul	1
6	4073038	Kopplingssskiva	1
7	5283001	Bromsrit 1/4" x 3/4"	6
8	3058160	Vajertrumma	1
9	5456205	Glidlager Glissa Ø 45/55 x 45	3
10	3073006	Kopplingshalva	1
11	4066023	Rulle	3
12	3073005	Kopplingshalva	1
13	2073008	Trummans stöd och skydd	1
14	5206024	Sexkantskruv M 10 x 35	2
15	5220004	Bricka Ø 10	6
16	5206022	Sexkantskruv M 10 x 25	4
17	4201041	Mellanspake	1
18	3201036	Cylinderns och fjäderns monteringsplatta	1
19	2201035	Kopplingspakens skaft	1
20	5481504	Socket	1
21	5481607	Block Ø 40	1
22	5482413	Kopplingsnöre	1
23	9461101	Hakbromsfjäder	1
24	9461301	Kopplingspakens returkfäder	1
25	4058215	Hake	1
26	4058018	Hakspake	1
27	5221404	Stjärnbricka Ø 8	1
28	5206011	Sexkantskruv M 8 x 16	1
29	4044411	Bromsbit	1
30	9460101	Bromsfjäder	1
31	5200815	Spärfästskruv	1
32	5451130	Rullager 6007 Z	2
33	4056218	Drivaxel + nedre kedjehjul	1
34	5223006	Axelfäste 35 x 2,5	1
35	5240101	Smörjnippel R 1/8"	1
36	4058012	Kedjespännare	1
37	3058219	Blockhjulets kåpa	1
38	4058216	Blockhjul	1
39	4058210	Mellanholk	2
40	5451111	Rullager 6305 Z	1
41	9282015	Blockhusets tapp	1
42	5281321	Saxsprint Ø 6 x 40	3
43	2088001	Nedre blockhjulets kåpa	1
44	4088005	Nedre blockhjulet	1
45	5451121	Spårkullager SKF 6206 Z	2
46	9282021	Blockhjulets tapp	1
47	9463501	Fjäder	1
48	5482001	Rullkedja 5/8" x 83 länkar	1
49	5482004	Kedjeskarv 5/8"	1
50	3056140	Stödben	2
51	8282201	Stödbenets tapp	1
52	8282202	Stödbenets tapp	1
53	5482412	Hakens snöre	1
54	9282018	Dragstångstapp	2
55	4029379	Holk för dragstångstappen	2
56	5284215	Ringsprint Ø 10	2
57	9282089	Dragstångstapp, komplett	2
58	0044504	Nedre blockhjulet komplett	1
59	9282007	Tapp för blockhjulets kåpa	1
60	9282002	Mellanspakens tapp	2
61	5281301	Saxsprint Ø 2 x 15	2
62	9282304	Kopplingspakens tapp	1
63	5206203	Sexkantskruv M 12 x 40 SFS 2064	2
64	5221105	Fjäderunderlag M 12	2
65	5281307	Saxsprint Ø 2 x 25	1
66	2201034	Frontplatta	1
67	4072079	Block + ring Ø 40	1
68	4072062	Block + ring Ø 35	1
69	2073068	Stort kedjehjul komplett, delarna 5, 6, 7 och 9	1
70	5223112	Hålsåkrare Ø 62 x 2	1

Varaosaluettelo JL 306, Piir. n:o 2201057

Viite n:o	Tilaus n:o	Osan nimi	kpl
1	1073001	Runko	1
2	3073004	Kelan akseli	1
3	5211110	Kuusiomutteri M 24 SFS 2068	2
4	5454205	Painelaakeri 51109	2
5	0073077	Isoketjupyörä	1
6	4073038	Kytkinpinta	1
7	5283001	Jarrunlitti 1/4" x 3/4"	6
8	3058160	Vaijerikela	1
9	5456205	Liukulaakeri Ø 45/55 x 45	3
10	3073006	Kytkinpuolikas	1
11	4066023	Rulla	3
12	3073005	Kytkinpuolikas	1
13	2073008	Kelan tuki ja suoja	1
14	5206024	Kuusioruuvi M 10 x 35	2
15	5220004	Aluslevy Ø 10	6
16	5206022	Kuusioruuvi M 10 x 25	4
17	4201041	Välilevy	1
18	3201036	Sylinterin ja jousen sovitusslevy	1
19	2201035	Kytkinvivun varsi	1
20	5481504	Sakkeli	1
21	5481607	Pyöpyrä Ø 40	1
22	5482413	Kytkinaru	1
23	9461101	Säpin jousi	1
24	9461301	Kytkinvivun palautinjousi	1
25	4058215	Säppi	1
26	4058018	Säpin vipu	1
27	5221404	Tähtialuslevy Ø 8	1
28	5206011	Kuusioruuvi M 8 x 16	1
29	4044411	Jarrupala	1
30	9460101	Jarrujousi	1
31	5200815	Urapidätinruuvi	1
32	5451130	Kuulalaakeri 6007 Z	2
33	4056218	Vetoakseli + alaketjupyörä	1
34	5223006	Akselivarmistin 35 x 2,5	1
35	5240101	Rasvanippa R 1/8"	1
36	4058012	Ketjunkturistin	1
37	3058219	Taittopyörän kotelo	1
38	4058216	Taittopyörä	1
39	4058210	Väliholkki	2
40	5451111	Kuulalaakeri 6305 2 Z	1
41	9282015	Taittopyörän tappi	1
42	5281321	Saksisokka Ø 6 x 40	3
43	2088001	Alataittopyörän kotelo	1
44	4088005	Alataittopyörä	1
45	5451121	Urakuulalaakeri SKF 6206 Z	2
46	9282021	Taittopyörän tappi	1
47	9463501	Jousi	1
48	5482001	Rullaketju 5/8" x 83 lenkkiä	1
49	5482004	Ketjullitin	1
50	3056140	Tukijalka	2
51	8282201	Tukijalan tappi	1
52	8282202	Tukijalan tappi	1
53	5482412	Säpin naru	1
54	9282018	Vetovarren tappi	2
55	4029379	Holkki vetovarren tappiin	2
56	5284215	Rengassokka Ø 10	2
57	9282089	Vetovarren tappi, täydellinen	2
58	0044504	Alaketjupyörä, täydellinen	1
59	9282007	Alataittopyörän kotelon tappi	1
60	9282002	Välivivun tappi	2
61	5281301	Saksisokka	2
62	9282304	Kytkinvivun tappi	1
63	5206203	Kuusioruuvi M 12 x 40 SFS 2064	2
64	5221105	Jousialuslevy M 12	2
65	5281307	Saksisokka Ø 2 x 25	1
66	2201034	Etulevy	1
67	4072079	Pyöpyrä + rengas Ø 40	1
68	4072062	Pyöpyrä + rengas Ø 35	1
69	2073068	Isoketjupyörä, täydellisenä osat 5, 6, 7 ja 9	1
70	5223112	Reikävarmistin Ø 62 x 2	1



JL306
2201057