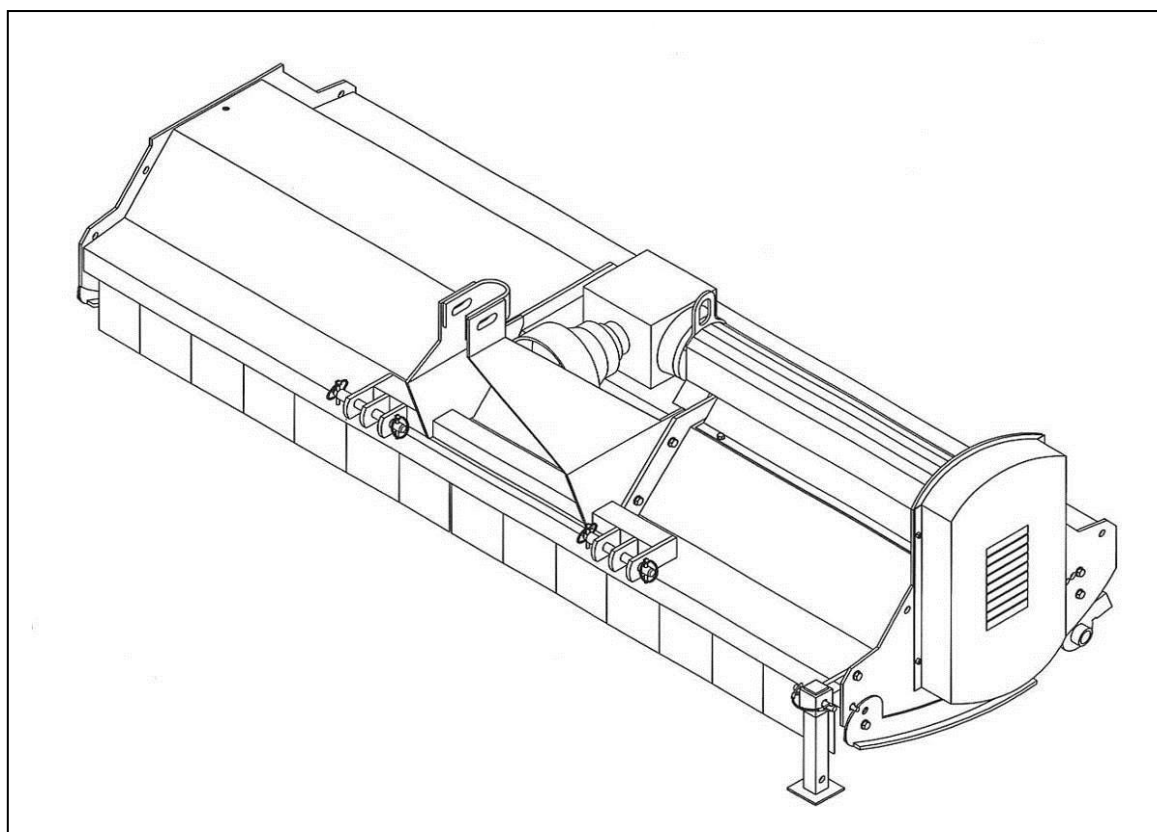


## BRUKS- OG VEDLIKEHOLDSBOK

# BEITEPUSSE MED HORIZONTAL AKSEL TYPE "FLIPPER"



## FORORD

### **Denne håndboken er å betrakte som en del av maskinen.**

Den skal alltid følge maskinen og være tilgjengelig for den som til en hver tid betjener den. Vedleggene som omtales er å betrakte som en del av denne håndboken.

### **Hensikten med denne håndboken.**

Denne håndboken gir informasjon om riktig og sikker bruk av maskinen. Den som skal bruke maskinen må lese brukerhåndboken nøye på forhånd.

### **Eierens ansvar**

Eieren kan holdes ansvarlig for skader og ulykker som oppstår som følge av at denne bokens innhold ikke er tatt til følge.

### **Forklaringer til boken**

Ta kontakt med forhandleren dersom boken er tapt eller ødelagt eller dersom noen vil ha boken på et annet språk. Ny bok kan leveres fra forhandler eller fabrikk.

### **Ta hensyn til advarslene**



<**Fare**>: betyr en potensiell farlig situasjon som kan medføre alvorlig skade eller tap av liv.



<**Advarsel**>: betyr en potensiell farlig situasjon som kan medføre alvorlig skade eller tap av liv.



<**Se opp**>: betyr en potensiell farlig situasjon som kan medføre mindre eller moderate skader eller det at en prosedyre må utføres med forsiktighet.

<**Viktig**>: viser til en prosedyre som må følges nøyaktig for å unngå skade på maskin eller miljø.

<**Merk**>: viser til utfyllende informasjon.

## BESKRIVELSER

### HVORDAN BRUKE MASKINEN

Maskinen er trepunktsmontert og reversibel. Avhengig av hvilke kniver som er montert kan maskinen brukes til ulike oppgaver som f. eks. beitepussing eller krattknusing.

Takket være maskinens avanserte, tekniske konstruksjon, knivenes utforming, rotorens perfekte avbalansering og en rekke andre originale tekniske løsninger er dette en effektiv og solid maskin. Den krever lite effekt per bearbeidet arealenhet.

### BESKRIVELSE

Maskinen kobles til traktorens trepunkt og kraftuttak.

Maskinen finnes i ulike typer med fast arbeidsbredde.

Klippehøyden er justerbar.

Maskinen kan justeres sideveis alt etter hvordan trekkstengene reguleres.

Rullen bak maskinen regulerer klippehøyden og pakker sammen det som er slått.

### BEGRENSNINGER

- Høyere hastighet enn anbefalt kan ødelegge maskinen, redusere kvaliteten på arbeidet og være til fare for føreren.
- Maksimal overført effekt til girkassen er fra 9 til 38 kW  $\pm$  5 % ved 540 eller 1000 o/min. Dersom maskinen tilføres større effekt kan girkassen ødelegges fullstendig, spesielt ved arbeid som gir høy belastning.

---

### STANDARD UTSTYR

- Standard kraftoverføringaksling.
- Frihjul innebygget i girkassen.
- Reverserbar trepunktskobling.
- Justerbar kutteøyde, 10 trinn på bakre rull
- Justerbare glidesko

### UTFØRELSE OG EKSTRAUTSTYR

- Spatelkniver
- Bladkniver
- Slagjern
- Hydraulisk sidejustering
- Mekanisk sidejustering

**TEKNISKE DATA**

**TYPISK FOR HVER MODELL**

Modell	Type	Versjon	Effekt		Arbeids- bredde		Vekt		Mål A x B x H	Antall kniver	Rotor hastig- het
			Hk	kW	cm	Tom- mer	kg	lbs.	Cm / tommer	Antall	o/min
FLIPPER	80	S	12- 18	9-13	80	32	155	343	94x82x72 38x32x28	12	2410
	106	S	18- 22	13- 16	106	42	170	374	120x82x72 47x32x28	16	2410
	132	S	22- 30	16- 22	132	52	190	420	146x82x78 57x32x31	20	2410
	158	S	30- 40	22- 34	158	62	215	473	172x82x78 68x32x31	24	2410
	186	S	40- 50	34- 38	186	72	240	528	198x82x78 78x32x31	28	2410
FLIPPER	80	C	12- 18	9-13	80	32	155	343	94x82x72 38x32x28	24	2410
	106	C	18- 22	13- 16	106	42	170	374	120x82x72 47x32x28	32	2410
	132	C	22- 30	16- 22	132	52	190	420	146x82x78 57x32x31	40	2410
	158	C	30- 40	22- 34	158	62	215	473	172x82x78 68x32x31	48	2410
	186	C	40- 50	34- 38	186	72	240	528	198x82x78 78x32x31	56	2410
FLIPPER	80	M	12- 18	9-13	80	32	161	354	94x82x72 38x32x28	12	2410
	106	M	18- 22	13- 16	106	42	178	392	120x82x72 47x32x28	16	2410
	132	M	22- 30	16- 22	132	52	200	440	146x82x78 57x32x31	20	2410
	158	M	30- 40	22- 34	158	62	227	500	172x82x78 68x32x31	24	2410
	186	M	40- 50	34- 38	186	72	254	560	198x82x78 78x32x31	28	2410

Versjon:

**S = Spatelkniver**

**C = Bladkniver**

**M = Slagjern**

## SIKKERHETSINFORMASJON

### GENERELT

- ❑ Maskinen må bare brukes i dagslys
- ❑ Stein, deler av kniver eller andre objekter kan kastes ut fra maskinen med stor kraft og føre til skade på personer, dyr eller ting. Sikkerhetsavstand er en radius på 50 m fra maskinen.
- ❑ Bruk lange bukser og vernesko.
- ❑ Maskinen er utstyrt med deksler og andre beskyttende detaljer fra fabrikken. Disse må ikke endres eller fjernes.
- ❑ Kontroller at området som skal bearbeides er fritt for stein, ståltråd, wirerester o.l.
- ❑ Vær spesielt varsom når maskinen brukes i hellende terreng. Kjør mot og med hellingen og aldri sideveis.
- ❑ Stopp motoren og koble fra kraftuttaket før du forlater førersetet.
- ❑ Kontroller maskinen med en gang dersom du har kjørt bort i noe som kan ha skadet den.
- ❑ Kontroller maskinen med en gang dersom du merker uvanlig og sterk vibrasjon fra den.
- ❑ Skift ødelagte og utslitte deler øyeblikkelig.

### ❑ SE OPP! – ADVARSEL:

**Girkassen har innebygd frihjul. Det er normalt at maskinen fortsetter å rotere i minst 30 sekunder etter at kraftuttaket har stanset. Kontroller at maskinen ikke roterer før du nærmer deg den.**

### ❑ ADVARSEL:

**Start maskinen forsiktig for å unngå skader på girkasse og kraftoverføring.**

### SIKKERHETSREGLER

Barn må ikke settes til å betjene maskinen. Personer som ikke har nødvendig opplæring eller på andre måter er uskikket, må ikke bruke maskinen.

Lokale bestemmelser kan inneholde aldersgrenser i forhold til lovlig bruk av maskinen. Disse må overholdes.

### INNKJØRING

En ny maskin skal kjøres inn forsiktig. Koble maskinen til traktoren og traktorens kraftuttak til maskinen. Plasser maskinen 15 cm over bakken, start kraftuttaket og øk turtallet gradvis til 540 o/min. La maskinen gå i ca 15 minutter. Når maskinen roterer hurtig kan det noen ganger høres hvinende lyder. Dette er normalt.

## SIKKERHETSMERKER PÅ MASKINEN

I det følgende vises kopier og forklaringer til sikkerhetsmerkene.



1

2

3

4

5

6

1. Les bruksanvisningen.
2. Ta nøkkelen ut av traktoren før det foretas reparasjoner og vedlikehold på maskinen.
3. Hold avstand til maskinen når den er i drift.
4. Fare for flygende gjenstander. Stå på sikker avstand
5. Hold avstand til maskinen når den er i drift.
6. Hold avstand til maskinen når den er i drift.

**Varselmerkene på maskinen skal til en hver tid være lesbare.**

Dersom et merke er ødelagt skal det erstattes med et nytt.

Dersom en del av maskinen må skiftes og denne har et sikkerhetsmerke skal også merket fornyes.

**Hvordan bestille nye sikkerhetsmerker?**

Ta kontakt med forhandleren som kan levere nye merker og anvisninger for hvordan de skal monteres.

## BRUK AV MASKINEN

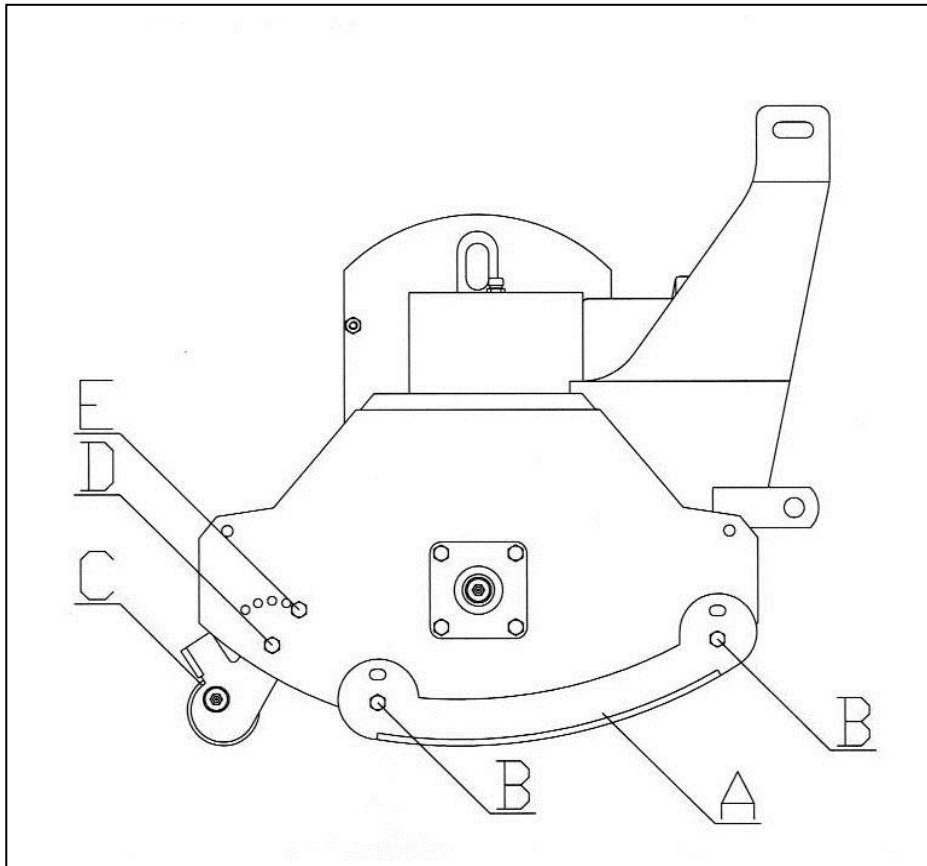
### 1. FORBEREDELSE

a) Juster slepeskoene slik:

1. Løsne skruene "B" og ta de helt ut.
2. Monter slepeskoene "A" i riktig høyde.
3. Sett inn igjen skruene "B" og trekk dem til.
4. Gjør på samme måte på den andre siden og kontroller at begge sider er likt innstilt.

b) Juster klippehøyden slik:

1. Løsne skruen "D".
2. Løsne skruen "E" og ta den helt ut.
3. Gjør på samme måte på den andre siden og kontroller at begge sider er likt innstilt.
4. Still inn rullen "C". Klippehøyden avtar når rullen flyttes forover og øker når rullen flyttes bakover.
5. Sett inn skruene "E" og trekk dem til. Trekk til skruene "D".
6. Hvis det er nødvendig å øke klippehøyden ytterligere så løsne og ta ut skruene "D" og "E" på begge sider av maskinen. Flytt de to brakettene som holder rullen til den laveste posisjonen og sett inn igjen og trekk til skruene "D".
7. Gjenta punkt "4" og "5".



- c) Monter maskinen til traktoren slik
  - 1. Fjern orepinner og bolter fra maskinens to nedre festepunkter.
  - 2. Fest trekkstengene ved hjelp av boltene som låses med orepinnene.
  - 3. Fest toppstaget til maskinen, sett i toppstagbolten og lås den med orepinnen.
- d) Løft maskinen og kjør ut på feltet som skal klippes.
- e) Monter kraftoverføringsakselen mellom traktor og maskin.
- f) Fest kraftoverføringsakselens sikkerhetslenker på vernerøret slik at den ikke kan rotere.

## **2. NÅR ARBEIDET BEGYNNER**

- a) Personer og dyr må ikke være nærmere maskinen enn ca. 20 m.
- b) Senk maskinen ned til den henger litt over bakken.
- c) Start kraftuttaket og øk hastigheten langsomt til 540 o/min.
- d) Senk maskinen helt ned og kjør forover.

## **3. NÅR ARBEIDET AVSLUTTES**

- a) Stopp traktoren og vent minst 30 sek til knivene ikke roterer lenger.
- b) Løft maskinen så den henger litt over bakken.
- c) Slå av kraftuttaket.
- d) Koble kraftoverføringsakselen fra traktoren.
- e) Løft maskinen helt opp.



<b>VEDLIKEHOLDSTABELL</b>
---------------------------

Se tabell "A" for nærmere detaljer om periodisk vedlikehold.

Dersom det løpende, periodiske vedlikeholdet ikke blir utført kan maskinen bli ødelagt og garantien bortfalle.

**TABELL "A" PERIODISK VEDLIKEHOLD**

	<b>VED OPPSTART</b>	<b>ETTER 10 t</b>	<b>HVER 30 t</b>	<b>HVER 500 t</b>	<b>VED SESONG SLUTT</b>	<b>NÅR ØKTEN BEGYNNER</b>	<b>NÅR ØKTEN SLUTTER</b>
<b>MASKIN</b>	Smøring		Smøring		Rengjøring Smøring		Rengjøring
<b>GIRKASSE</b>	Kontroller oljenivå	Kontroller oljenivå	Kontroller oljenivå	Skift olje			
<b>SKRUER</b>		Trekk til	Trekk til				
<b>KNIVER</b>			Kontroller		Kontroller	Kontroller	Kontroller
<b>REIMER</b>		Kontroller		Skift			

## 1. SMØRING

Smør punktene "B", "C", "D", "E", "F" og "G" som anvist i tabell "A".

Smørepunktene har nippel MODELL "A" UNI 7662

Bruk kun LITIUMBASERT MULTIFETT type NLGI2

## 2. KONTROLLER OLJENIVÅ - ELLER SKIFT OLJE PÅ GIRKASSEN

Kontroller eller skift olje på girkassen som anvist i tabell "A".

Bruk kun olje av typen SAE 140 EP

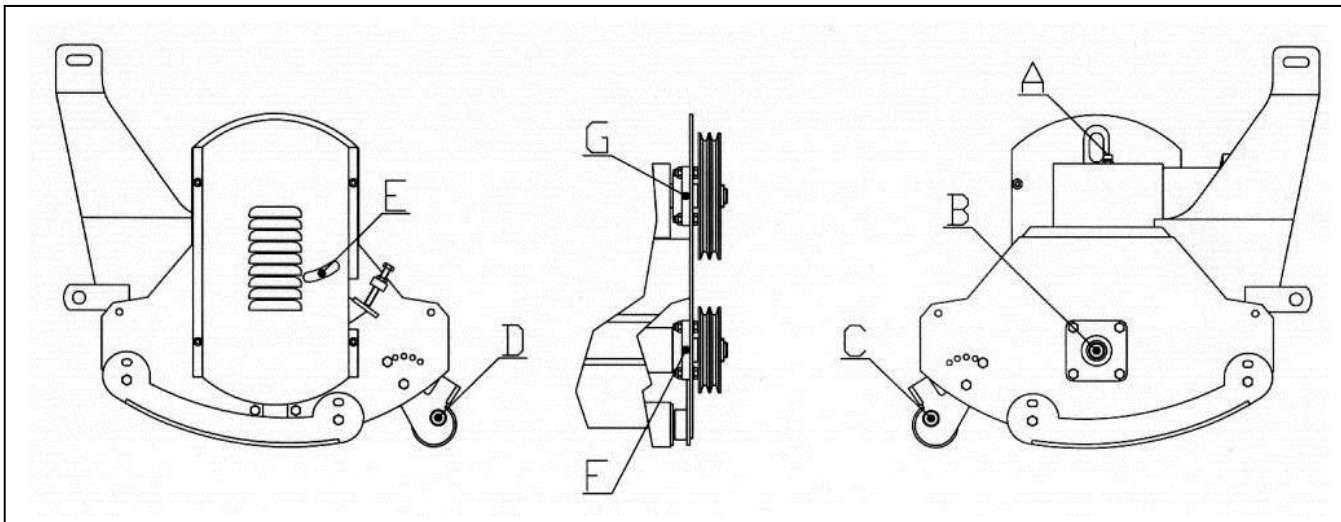
Girkassens volum: 0,8 l

a) Slik kontrolleres oljenivået på girkassen:

1. La maskinen stå vannrett. Skru ut pluggen "A" og kontroller nivået på peilepinnen.
2. Hvis nivået er OK skrues pluggen "A" på igjen.
3. Hvis det er for lite, etterfylles til riktig nivå.
4. Når nivået er OK skrues pluggen "A" på igjen.

b) Slik skiftes oljen på girkassen:

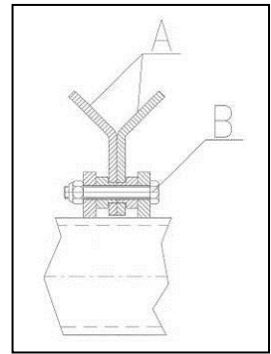
1. Skru ut pluggen "A" og tappepluggen i underkant av girkassen.
2. La oljen renne ut og samle den opp i en egnet beholder.
3. Skru tappepluggen i underkant av girkassen inn igjen og trekk til så den er tett og fyll på ny olje gjennom hullet "A".
4. Når nivået er OK skrues pluggen "A" på igjen.



### 3. SKIFTE KNIVER

a) Slik skifter man kniver:

1. Løsne mutteren og ta ut bolten "B".
2. Ta ut kniven "A" med bøsning og ringer.
3. Hvis det er en spatel- eller hammerkniv er det ikke bøsninger.
4. Monter den nye kniven.
5. Sett inn bolten "B" og skru til mutteren.
6. **MERK: alle kniver må være av samme type.**
7. **MERK: rotoren må balanseres på nytt når knivene skiftes.**



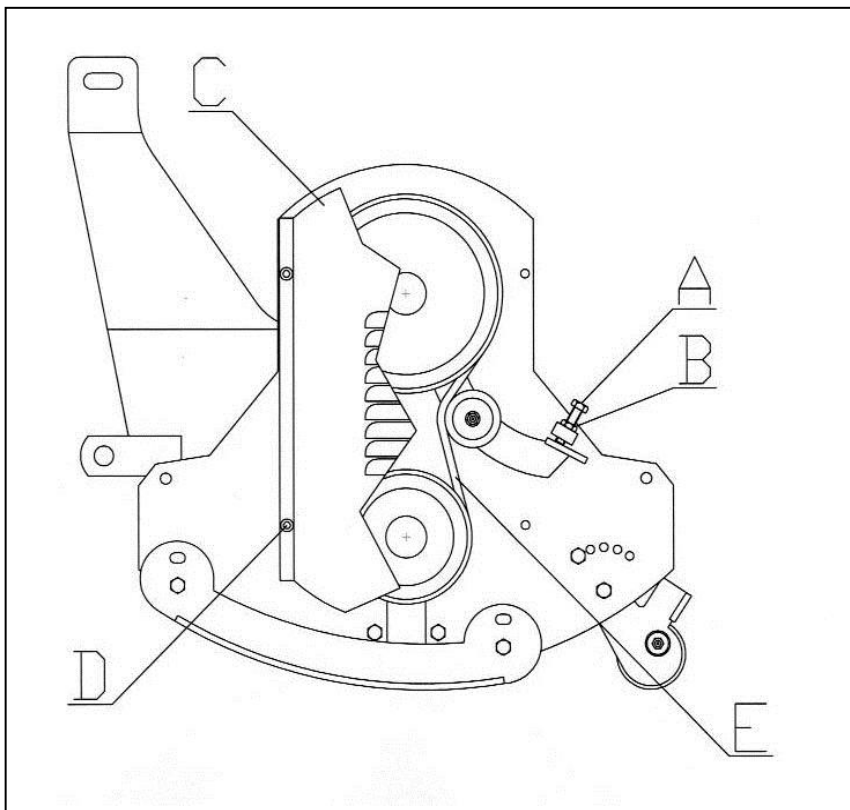
### 4. JUSTERE OG SKIFTE REIMER

a) Slik justeres stramningen på reimene:

1. Løsne de fire skruene "D" og ta av dekkelet "C"
2. Løsne låsemutteren "B" og trekk til skruen "A" for å stramme reima eller løsne den for å slakke reima.
3. Når reima er riktig strammet trekkes mutteren "B" til og dekkelet "C" monteres.

b) Slik skiftes drivreimene:

1. Løsne de fire skruene "D" og ta av dekkelet "C"
2. Løsne mutteren "B" og løsne skruen "A" helt.
3. Ta bort de gamle reimene "E". For å unngå problemer med stramming må begge skiftes samtidig. Monter nye reimer i henhold til data oppgitt i RESERVEDELSLISTA.
4. Utfør "2" og "3" punkt "a"



<b>PROBLEMLØSNING</b>
-----------------------

<b>FEIL</b>	<b>ÅRSAKER OG LØSNINGER</b>
<b>Unormal vibrasjon</b>	<ul style="list-style-type: none"><li>– Rotoren er ikke avbalansert - Kontakt din forhandler.</li><li>– En eller flere kniver har falt av - Monter nye</li><li>– Ødelagte lager - Monter nye</li></ul>
<b>Ujevn klipping</b>	<ul style="list-style-type: none"><li>– Ødelagte kniver - Monter nye</li><li>– Feil kniver - Skift til annen type.</li></ul>

## TRANSPORT

Når maskinen skal flyttes må knivene ha sluttet å rotere og kraftoverføringsakselen må være frakoblet.

**<Viktig>**: kjør sakte, spesielt på ujevnt underlag.

**<Viktig>**: Maskinen må ikke transporteres uten å være sikret mot slingring o. l.

**<Merk** under transport langs vei skal landets gjeldende lover og bestemmelser følges. Kontroller at varselmerkene bak på maskinen er montert og virker som de skal. Følg lokale lover og forskrifter der slike finnes.

## LAGRING

Maskinen skal lagres på et tørt og støvfritt sted.

## SKROTING



Når maskinen er utslitt og skal skrotes må det gjøres på lovlig måte og slik at miljøet ikke forurenses eller belastes. Ta kontakt med lokale miljøvernmyndigheter for å få riktig informasjon om hvordan skrotingen skal gjennomføres. Maskinen består vesentlig av stål og maling.

## GARANTI

Maskinen garanteres fra fabrikken i 24 måneder.

Garantien gjelder ikke dersom:

- a) Maskinen ikke er vedlikeholdt i henhold til fabrikkens anvisninger.
- b) Maskinen har blitt brukt til andre oppgaver enn den er beregnet for.
- c) Maskinen har blitt endret eller ombygd uten fabrikkens skriftlige tillatelse.

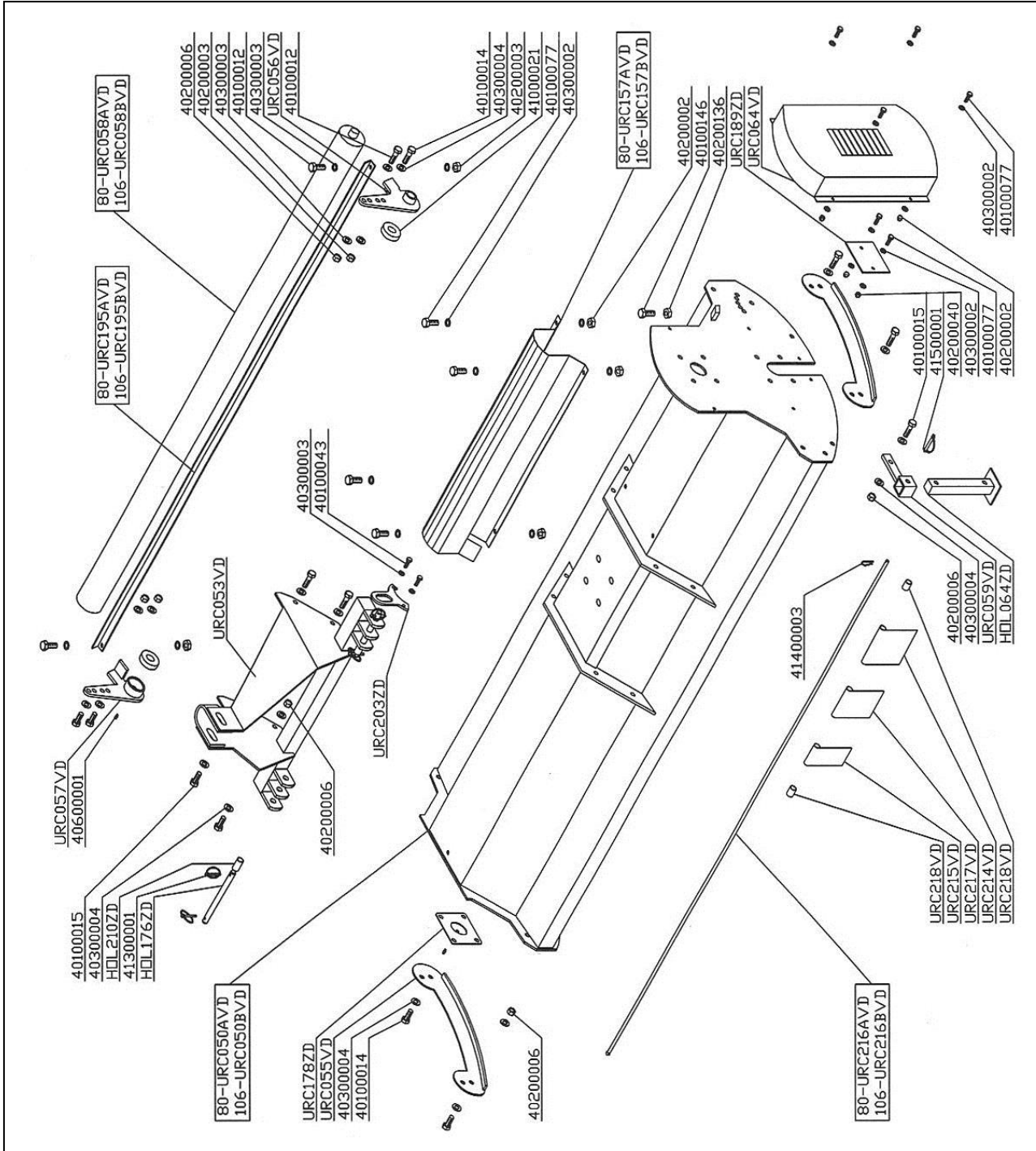
**VEDLIKEHOLDSSKJEMA**

Alle som bruker maskinen skal føre notater om maskinens bruk og vedlikehold i dette skjemaet.

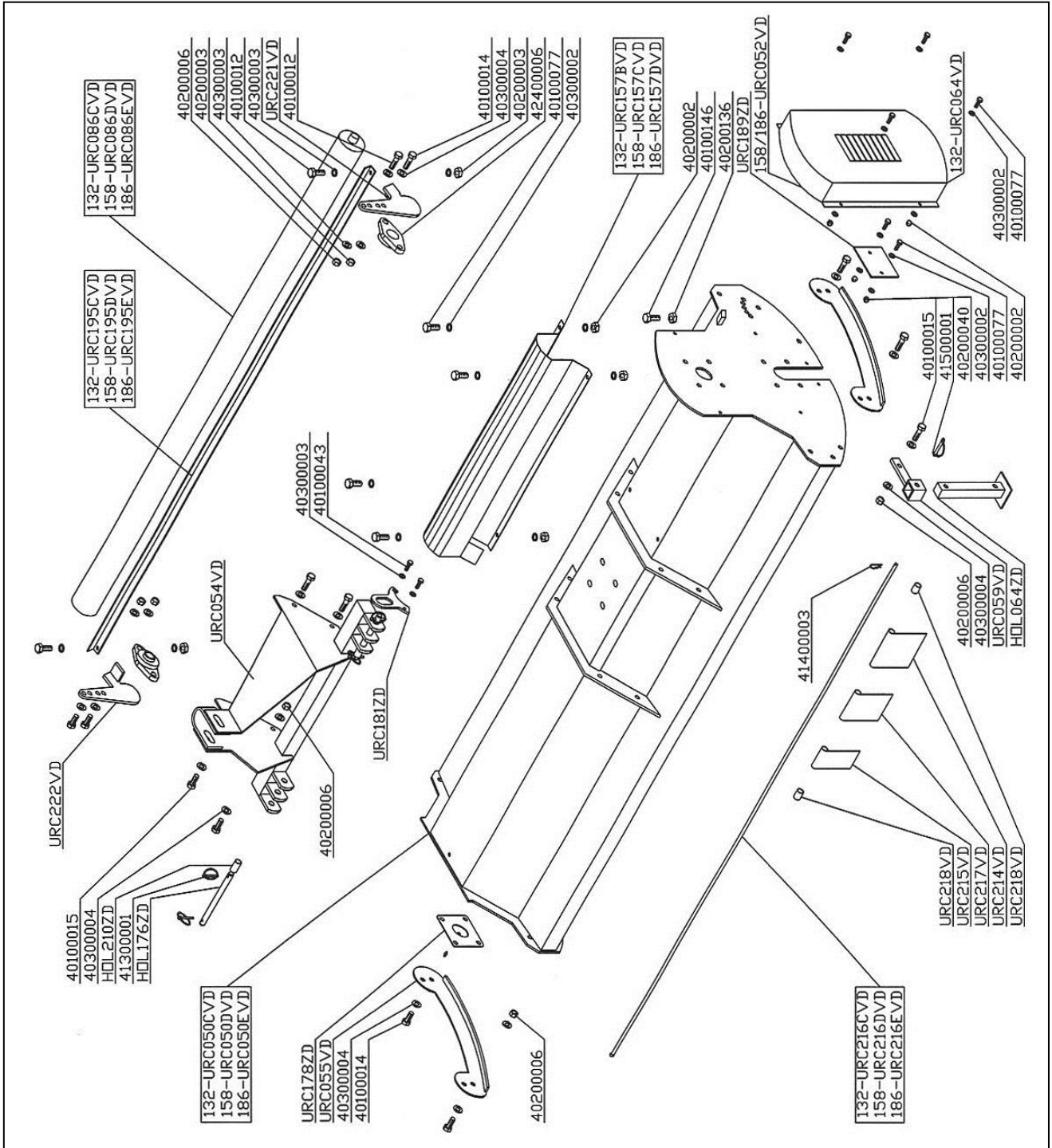
<b>DATO</b>	<b>TIMER</b>	<b>VEDLIKEHOLD</b>	<b>MERKNADER</b>	<b>FØRER</b>

## **RESERVEDELER OG EKSTRAUTSTYR**

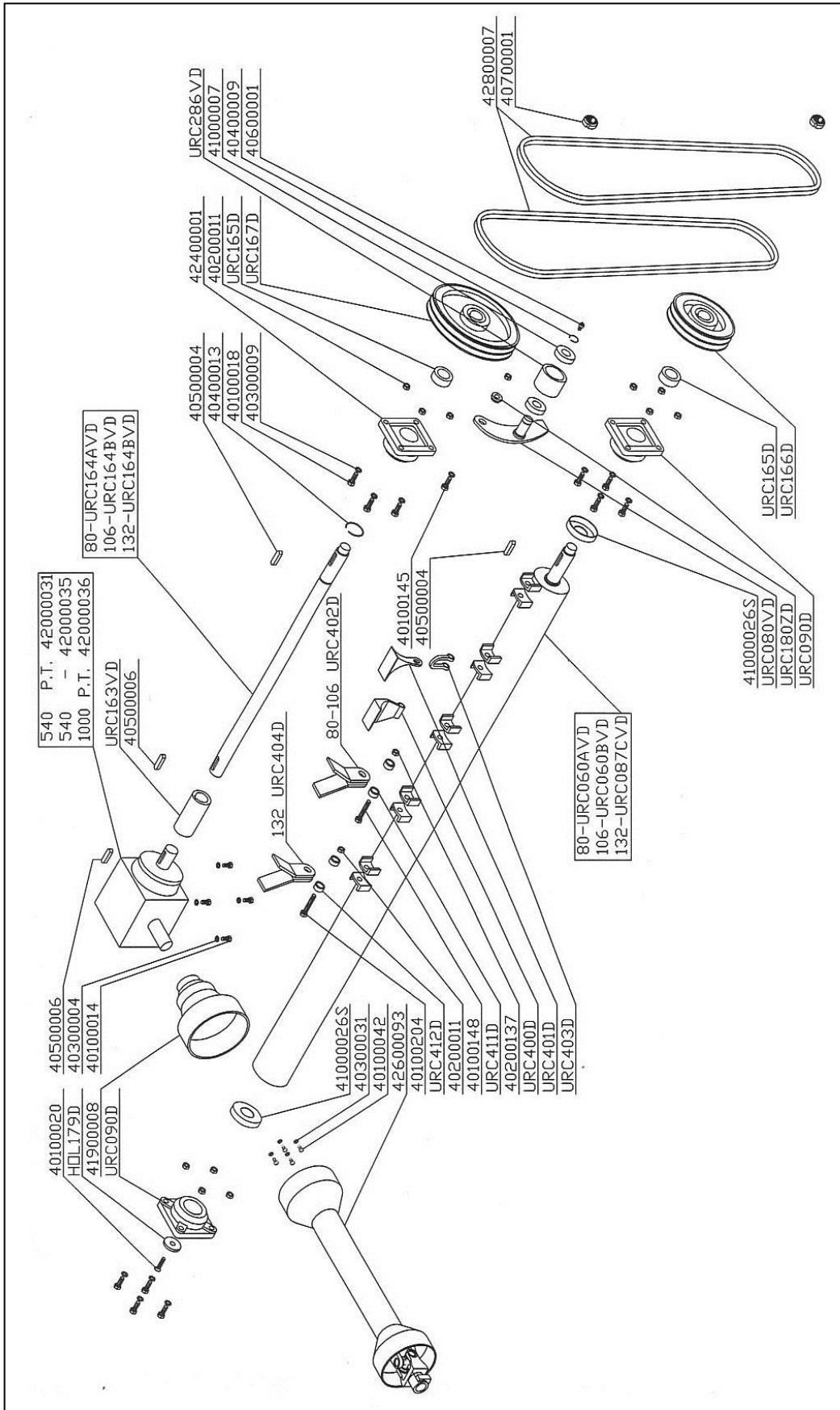
SKJEMA 80-106



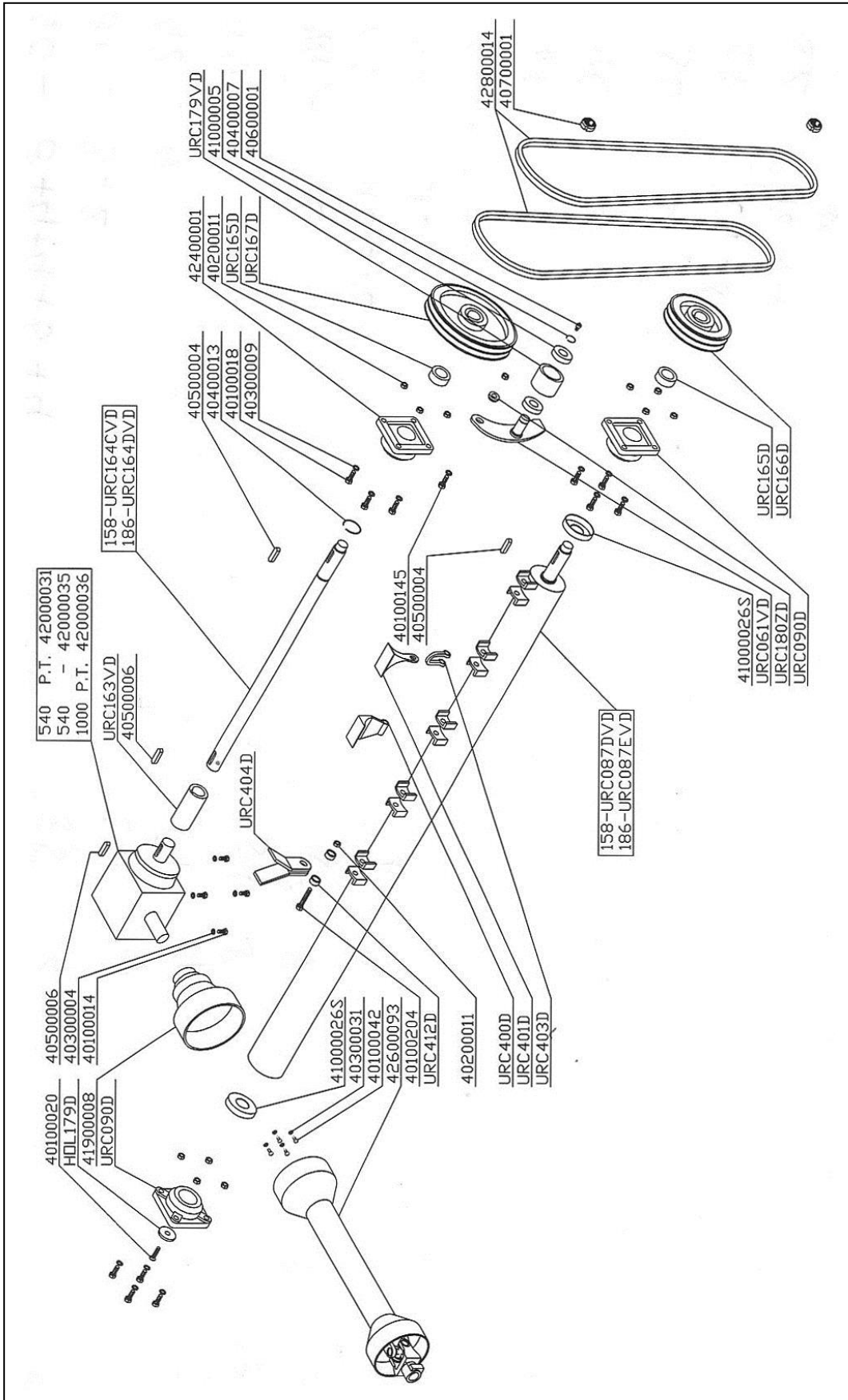




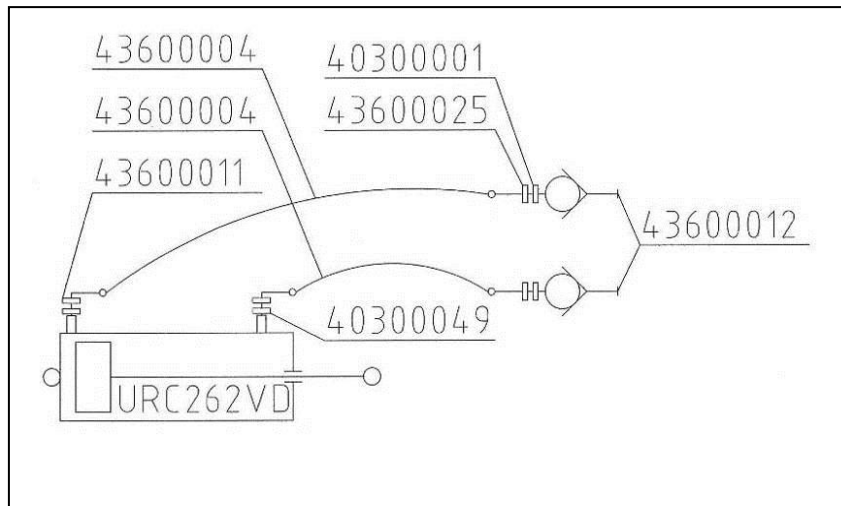
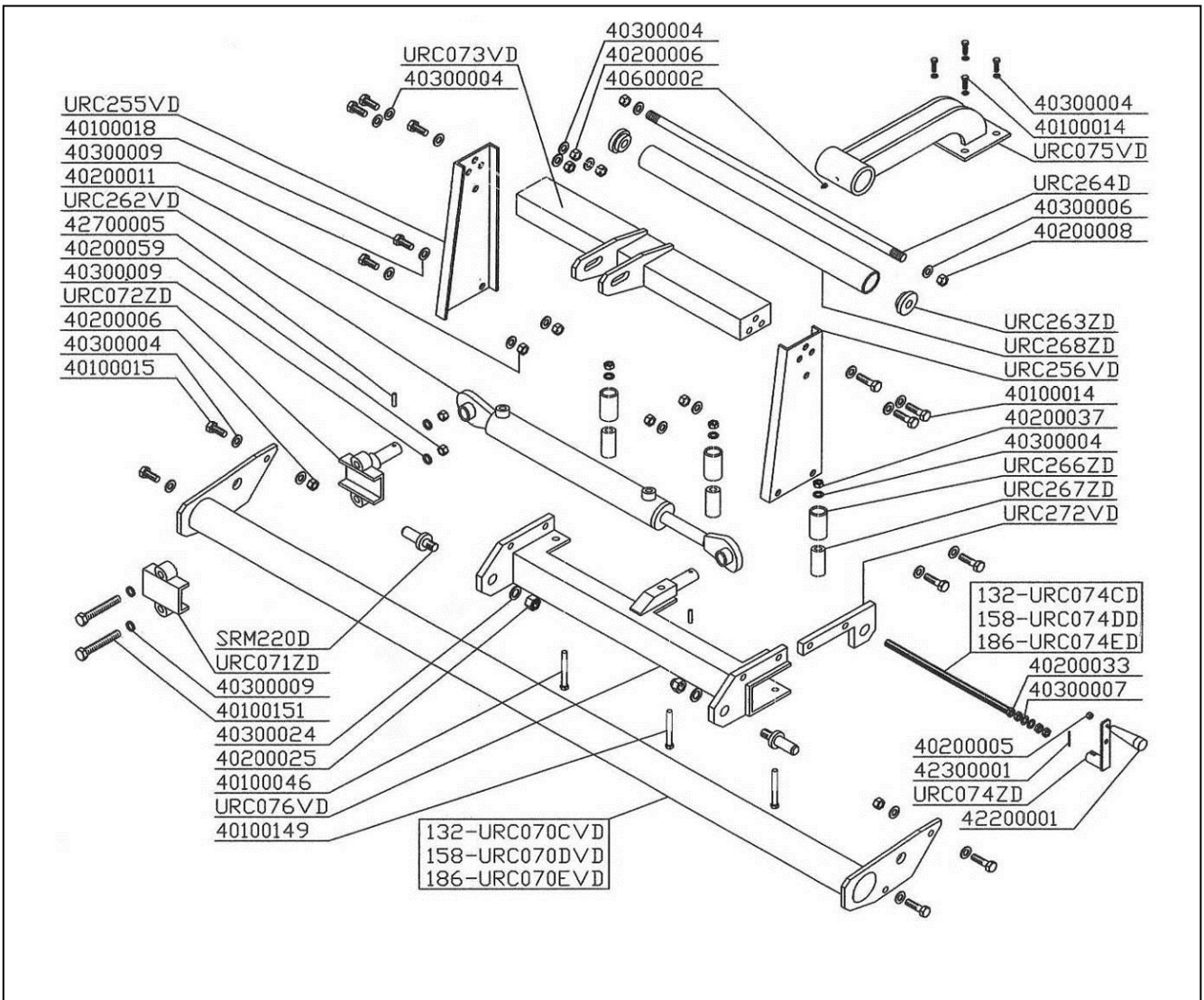
KRAFTOVERFØRING 80-106-132



KRAFTOVERFØRING 158-186



**EKSTRA HYDRAULISK OG MEKANISK SIDEREGULERING 132,-158,-186**



## INNHold

<b>FORORD</b> .....	<b>2</b>
<b>BESKRIVELSER</b> .....	<b>3</b>
HVORDAN BRUKE MASKINEN .....	3
BESKRIVELSE .....	3
BEGRENSNINGER .....	3
STANDARD UTSTYR.....	3
UTFØRELSER OG EKSTRAUTSTYR .....	3
<b>TEKNISKE DATA</b> .....	<b>4</b>
<b>SIKKERHETSINFORMASJON</b> .....	<b>5</b>
GENERELT .....	5
SIKKERHETSREGLER.....	5
INNKJØRING .....	5
<b>SIKKERHETSMERKER PÅ MASKINEN</b> .....	<b>6</b>
<b>BRUK AV MASKINEN</b> .....	<b>7</b>
1. FORBEREDELSE .....	7
2. NÅR ARBEIDET BEGYNNER.....	8
3. NÅR ARBEIDET AVSLUTTES .....	8
<b>VEDLIKEHOLDSTABELL</b> .....	<b>9</b>
TABELL "A" PERIODISK VEDLIKEHOLD .....	9
1. SMØRING .....	10
2. KONTROLLER OLJENIVÅ - ELLER SKIFT OLJE PÅ GIRKASSEN .....	10
3. SKIFTE KNIVER.....	11
4. JUSTERE OG SKIFTE REIMER .....	11
<b>PROBLEMLØSNING</b> .....	<b>12</b>
<b>TRANSPORT</b> .....	<b>13</b>
<b>LAGRING</b> .....	<b>13</b>
<b>SKROTING</b> .....	<b>13</b>
<b>GARANTI</b> .....	<b>13</b>
<b>VEDLIKEHOLDSSKJEMA</b> .....	<b>14</b>
<b>SKJEMA 80–106</b> .....	<b>16</b>
<b>SKJEMA -158–186</b> .....	<b>17</b>
<b>KRAFTOVERFØRING 80–106-132</b> .....	<b>18</b>
<b>KRAFTOVERFØRING 158–186</b> .....	<b>19</b>
<b>EKSTRA HYDRAULISK OG MEKANISK SIDEREGULERING 132,-158,-186</b> .....	<b>20</b>