

INSTRUKSJONSBOK FOR BRUK, VEDLIKEHOLD OG RESERVE DELER

TØMMERVOGN

FARMI 90



LES INSTRUKSJONSBOKEN NØYE FØR DU TAR MASKINEN I BRUK

FARMI[®]
FOREST

Farmi Forest Corporation
Ahmolantie 6
FIN-74510 Iisalmi, Finland
Tel. +358 (0)17 83 241
Fax. +358 (0)17 8324 372
www.farmiforest.fi

FARMI 90

FARE OG ADVARSEL SYMBOLER



- Umiddelbar fare som kan forårsake alvorlig personskade eller død



- Fare som kan forårsake personskade



- Forhold eller feil bruk som kan ødelegge utstyr eller maskin

MERK!

- Påminnelser om å utføre tester, vedlikehold og reparasjoner.

INTRODUKSJON

Denne boken inneholder nødvendig informasjon og vedlikeholdsinstruksjoner for optimal bruk av maskinen.

Les instruksjonen for bruk og vedlikehold nøye, selv om du har erfaring med bruk av denne type maskiner. Instruksjonen bidrar til effektiv og sikker bruk av maskinen. Regelmessig vedlikehold og service er den beste garantien for effektiv og økonomisk bruk av maskinen.



Alle som bruker maskinen har ansvar for å gjøre seg kjent med sikkerhetsinstruksjonene og følge disse.

TILBAKEMELDINGER FRA KUNDER

Vi mottar gjerne dine synspunkter og forslag til forbedringer. Alle implementerte forslag til forbedringer vil bli belønnet.

Adresse: SISU Produkter AS, Dyrskueveien 42, 2040 Kløfta, NORWAY

E-post: kontor@sisu.no Fax: 63 94 39 01

PRODUKTGARANTI

Farmi yter en 12 måneders garanti på alle Farmi produkter.

Registrer produktet på vår hjemmeside (www.farmiforest.fi) under FeedBack (formular «Product Registration») innen 30 dager etter mottak av produktet for å få full produktgaranti og tilleggsinformasjon som gjelder produktet ditt. Hvis det ikke er mulig for deg å registrere produktet via Internett, så vennligst registrer det på følgende måte: Fyll ut registreringsformularet på de siste sidene i denne håndboken og send det tilbake til oss innen 30 dager etter mottak av produktet.

FARMI 90

INNHALDSFORTEGNELSE

PRODUKTGARANTI	3
GENERELLE SIKKERHETSINSTRUKSER	6
KLISTREMERKER OG VARSELMERKER	10
TEKNISKE DATA	11
MONTERING, DEMONTERING OG PARKERING AV TILHENDER / KRANKOMBINASJON	12
HYDRAULISK STYRING	13
VEDLIKEHOLD	14
FEILSØKNINGSTABELL	16
ANBEFALINGER TIL SMØREMIDLER	16
FARMI 90	18
HYDRAULIC STEERING	20
6-BOLTS HUB WITH BRAKES	21
6-BOLTS HUB WITHOUT BRAKES	22
TYRES	23
FORMULAR TIL PRODUKTREGISTRERING	26

Ved bestilling av reservedeler, vennligst angi maskintype fra typeskilt, reservedelens varenummer, beskrivelse og ønsket antall.

Eksempel: FARMI 90, 54563291, sylinderrør, 1 stk



EF SAMSVARSERKLÆRING

Produsenten:

Farmi Forest Corporation
Ahmolantie 6, FIN-74510 IISALMI, Finland

Person som er autorisert til å sammenstille den tekniske dokumentasjonen:

Navn: Heikki Sirviö
Adresse: Ahmolantie 6, FIN-74510 IISALMI, Finland

Handelsnavn:

Farmi

Maskinens typebetegnelse:

Tømmervogn

Maskintype:

FARMI 90

Maskinens serienummer:

Herved erklærer vi at maskinen som er satt ut på markedet samsvarer med de relevante kravene i maskindirektiv 2006/42/EF.

De følgende harmoniserte normer har funnet anvendelse for konstruksjonen av maskinen:

EN ISO 12100, EN ISO 4254-1

Iisalmi
(Sted)

2.1.2012
(Dato)

Juha Hallivuori

FARMI 90

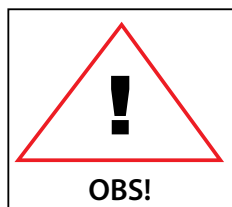
GENERELLE SIKKERHETSINSTRUKSER

Disse sikkerhetsreglene er for eierne av FARMI-utstyr, og de som bruker, vedlikeholder og reparerer utstyret.

Instruksjonene hjelper til å:

- bruke maskinen på en trygg, passende og effektiv måte.
- oppdage, unngå og forebygge eventuelt farlige situasjoner.

Produsenten leverer med en instruksjonsbok som alltid må være tilgjengelig der maskinen brukes. Alle brukere må lese sikkerhets-, vedlikeholds- og bruksanvisningene før maskinen tas i bruk, og må alltid følge disse anvisningene.



Før maskinen tas i bruk må hver bruker være tilstrekkelig opplært og være kjent med innholdet i bruksanvisningen og de spesifikke sikkerhetsreglene som gjelder spesielt farlige situasjoner.

Maskinen tilfredsstillte tekniske krav og gjeldende sikkerhetsregler. Hvis maskinen brukes, vedlikeholdes eller repareres på feil måte kan maskinen utgjøre en fare.

I tillegg til bruksanvisningen er det viktig å følge gjeldende lokale arbeids- og sikkerhetsregler, og gjeldende lover og regler i det aktuelle landet.

Produsenten er ikke ansvarlig for skader som forårsakeres av:

- feil, uforsiktig eller upassende bruk av produktet
- bruk av annet enn originale reservedeler
- normal slitasje
- feil bruk på grunn av at brukeren ikke har lært riktig betjening
- endringer som er foretatt uten tillatelse fra produsenten.



Skriftlig godkjenning må skaffes fra produsenten ved endringer av maskinen.

START

- Sett deg nøye inn i hvordan maskinen og utstyret brukes, manøvreres og styres før start.
- Sett deg inn i maskinens og utstyrets kapasitet og begrensninger.
- Ikke bruk maskinen hvis du ikke er helt fortrolig med bruken.
- Vær oppmerksom på maskinens farlige soner.
- Under drift må ingen andre personer enn operatøren oppholde seg innen maskinen farlige soner.
- Påse at brukeren har nødvendig sikkerhetsutrustning, slik som hjelm, vernebriller, vernesko og passende arbeidsklær.
- Bruk aldri løsthengende klær rundt bevegelige deler.
- Ikke gå med langt hår løst!
- Påse at arbeidet utføres i tråd med gjeldende arbeids- og sikkerhetsregler.
- Påse før maskinen startes opp, at det ikke er fare for personskader eller skader på eiendom.
- Foreta en sikkerhetskontroll av maskinen før hver bruk. Hvis du oppdager feil eller mangler må maskinen repareres øyeblikkelig.
- Før du bruker maskinen må du påse at det ikke finnes noen fremmedlegemer i maskinen.
- Under drift skal maskinen stå på en hard, flat overflate.
- Unngå å arbeide på glatte flater om vinteren.
- Før maskinen monteres og anvendes, må krafttakets drivaksel kontrolleres for å sikre at den er i lytefri tilstand og korrekt festet.
- Bruk aldri feil eller skadet maskin.

FARMI 90

TRANSPORT

- Før du kjører med maskinen, må du forvise deg om at den er sikkert montert. Forsikre deg om at akseltappene sitter godt og at boltene er godt festet. Kontroller spenningen i de nedre pendelstøttene.
- Før det kjøres med maskinen, må du forvise deg om at de foreskrevne lampene og reflektorene samt skiltet for langsomtgående kjøretøyer er korrekt festet. Dessuten må det kontrolleres at lampene fungerer som de skal.
- Før det kjøres med den påhengte maskinen, må det sikres at maskinens hydraulikkanlegg er uten trykk (med mindre instruksene i driftsinstruksene krever noe annet).
- Overhold alltid de gjeldende trafikkreglene når det kjøres på offentlige veier. Kjørehastigheten må tilpasses de spesifikke forholdene.
- Når du kjører, må du ta med den ekstra massen som oppstår fra maskinens vekt i beregningen. Denne vekten kan ha innflytelse på traktorens reaksjoner, dens styrbarhet og bremsefunksjon.
- Vær klar over at maskinens bakdel svinger når du kjører i kurver.
- Vær oppmerksom på maskinens høyde i nærheten av broer eller andre høydebegrensende objekter.
- Når det rygges, kan det være at maskinen hindrer utsynet bakover. Vær ekstremt forsiktig. Få en flaggmann til å hjelpe deg, han kan vise de nødvendige avstandene.
- Det er forbudt for andre personer å sitte på med maskinen.

DRIFT



Mange arbeidsskader skjer under unormale forhold. Det er derfor viktig å vurdere alle mulige situasjoner som kan oppstå under drift av maskinen.

- Maskinen kan ha ulike verne- og sikkerhetsanordninger avhengig av maskintype. Disse er der for å beskytte maskinen og brukeren, og må aldri demonteres eller endres. Start aldri maskinen uten at alle verne- og sikkerhetsanordninger er på plass. Kontroller også universalkoblingens sikkerhetsutstyr og ledd.
- Stikk aldri noen kroppsdel inn i maskinen når den er i drift.

- Hvis det oppstår feil som kan svekke sikkerheten, må maskinen stoppes.
- Under drift er det maskinoperatøren som er ansvarlig for sikkerheten i hele maskinens arbeidsområde. Arbeid må aldri utføres i nærvær av faktorer som kan svekke arbeidssikkerheten.
- Vær ekstremt forsiktig ved på-/avmontering av maskinen på traktor/henger.



Maskinoperatøren må ha konstant, uhindret sikt over arbeidsområdet. Hvis det ikke er mulig må operatøren arbeide sammen med en hjelpemann.

- Se opp for deler i bevegelse når maskinen er i gang.
- Maskinen må sikres mot ulovlig og utilsiktet bruk (f.eks. at den beveger seg selv om den er parkert) når den forlates uten tilsyn.
- Forlat aldri maskinen i gang uten tilsyn.
- Unngå rask, støtvis belastning.
- Overskrid aldri angitte driftsverdier.
- Alle sikkerhets- og varselmerker på og i maskinen må være lesbare og uskadet.
- Maskinen må ikke betjenes av personer som ikke er friske eller er påvirket av alkohol eller medikamenter.

VEDLIKEHOLD

- Vedlikehold og reparasjoner må kun utføres av opplært personell.
- Elektriske og hydrauliske feil må kun utbedres av godkjente fagfolk.
- Hvis det er nødvendig å sveise, må produsenten kontaktes.
- Stopp traktormotoren og koble fra kraftoverføringen før service eller vedlikehold.
- Sett hovedbryteren på traktoren på OFF før det foretas noen form for vedlikeholdsarbeid.
- Påse at det ikke står trykk i hydraulikksystemet.
- Ta ut traktorens startnøkkel mens service og vedlikehold pågår. Pass på at strømmen er frakoblet fra maskinen du arbeider på.
- Sett den på en flat plass ved service, og pass på at den ikke kan røre seg.
- Følg vedlikeholdsintervallene og de årlige inspeksjonene.

- Alle reservedeler og alt utstyr må tilfredsstillende produsentens krav. Dette kan garanteres ved å benytte originale deler.
- Monter alle sikkerhetsanordninger tilbake på maskinen etter vedlikehold og service.



Kontroller når maskinen løftes, at løfteutstyret er i perfekt stand. Kontroller maskinens vekt før løfting. Velg passende løftebane så det ikke forårsaker skader.

Mange land har spesielle lover om løfting, løftevaier og kraner. Følg alltid gjeldende sikkerhetsregler.

OLJE OG SMØREMIDLER

- Bruk alltid oljetyper som anbefales av produsenten. Andre oljetyper kan forårsake feil eller driftsfeil, noe som kan føre til alvorlige skader på personer eller eiendom.
- Bland aldri forskjellige væsker eller oljer.
- Følg produsentens smøreanvisninger.
- Betjen betjeningsorganene forsiktig til hydraulikkoljen har blitt driftsvarm.

SIKKERHETSREGLER FOR HYDRAULIKKANLEGG

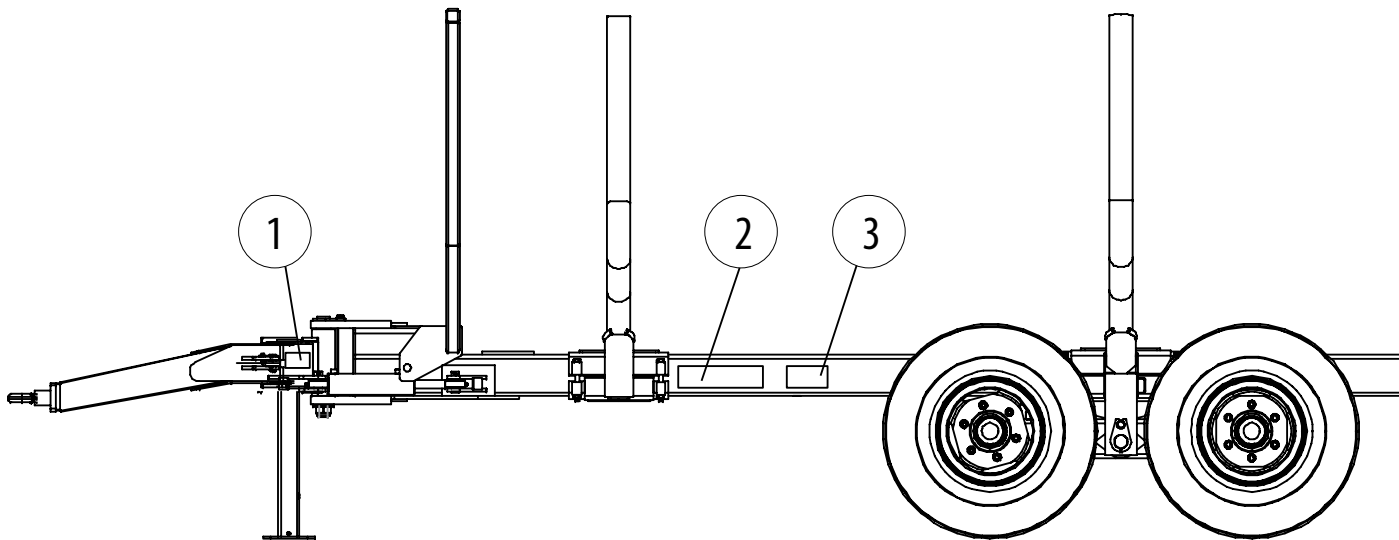
1. Arbeid på hydraulikkanlegg må kun utføres av personer med utdanning i hydraulikk.
2. Vær forsiktig når du bruker utstyret i kalde værforhold.
3. Kontroller maskinen og se etter lekkasjer. Ikke bruk maskinen hvis det lekker fra noen av systemene. Kontroller alle hydraulikkslanger – spesielt de som bøyes under bruk – og skift dem som er i dårlig stand eller lekker. Kontroller at alle skjøter er tette og at kretsene ikke er skadet. Kontroller at alle beskyttelseslokk og påfyllingslokk er skikkelig tette. Kontroller slangemantlingen med hensyn til skade.
4. Kontroller at slangekoblinger, lengder og kvalitet er ifølge gjeldende krav. Ved utskifting eller reparasjon av slanger skal originaldelene eller slanger og koblinger brukes i tråd med anbefalingene fra produsenten. Kontroller spesielt at slangenes og koblingenes trykklasser passer for det aktuelle driftstrykket.
5. Kontroller at alle sikkerhetsanordninger, som f.eks. sikkerhetsventiler, er på plass og fungerer korrekt. Sett deg inn i hvordan de fungerer. Det må aldri kobles utenom sikkerhetssystemet.
6. Kontroller de viktigste hydraulikkkomponentene daglig og alltid etter at det har forekommet feil. Demonter eventuelt skadde deler øyeblikkelig.
7. Før noen form for reparasjoner / vedlikehold utføres, må området som skal repareres / vedlikeholdes rengjøres grundig. Ikke bruk løsemidler ved rengjøring av delene.
8. Forsøk aldri å utføre reparasjoner som du ikke er vant til.
9. Utfør aldri reparasjoner på hydraulikkretser mens det er trykk i systemet. Olje under trykk kan trenge gjennom huden og forårsake livstruende infeksjoner.
10. Arbeid aldri under en anordning eller komponent som holdes oppe kun av hydraulikk. Benytt egne støtter når du utfører vedlikehold eller reparasjoner. Ikke demonter sylindrer eller tilhørende ventiler før utstyret er støttet opp tilstrekkelig.
11. De fleste hydraulikkoljer fordampes ikke lett. Risikofaktorer inkluderer varm olje, søling og oljedamp (under trykk).
12. Hvis du får olje i øynene må du skylle med store mengder rent vann og oppsøke lege.
13. Unngå langvarig eller gjentatt kontakt med huden.
14. Hvis sprut eller kontakt med huden ikke kan unngås må vernehansker, vernebriller og verneklær benyttes etter behov. Ikke bruk klær med olje på.

15. Ikke hell hydraulikkolje ut i miljøet, da det kan forurense vannkilder og grunnvann. Dersom det skal anvendes biologisk nedbrytbar olje, så vær vennlig å ta kontakt med produsenten på forhånd og få bekreftet av denne at utstyret ditt er egnet for drift med biologisk nedbrytbar olje før en slik olje brukes.
16. Lagre oljen i de tette beholderne som kom fra leverandøren. Forsøk å helle oljen direkte fra beholderen og i tanken.
17. Hvis oljen må fylles over på andre beholdere, må du påse at de er helt rene. Lokk, trakter, siler og påfyllingsåpninger må også være rene.
18. Ikke oppbevar oljer utendørs da vann kan kondensere i oljen.
19. Lever alltid oljen i passende beholdere til godkjente mottak, aldri i miljøet!

FARMI 90

KLISTREMERKER OG VARSELMERKER

Følgende merker må være riktig festet på maskinen. Manglende klistremerker og varselmerker må erstattes umiddelbart.

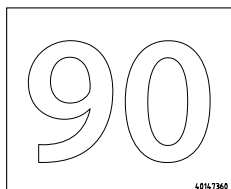


Farmi Forest Corporation	
Ahmolantie 6 FIN-74510 IISALMI FINLAND	
CE	
TYPE	FOREST TRAILER
MODEL	FARMI 90
SERIAL NO.	40146320
YEAR OF MANUFACTURE	20
OWN WEIGHT	1100 kg
MAX. TOTAL WEIGHT	10100 kg

1. Maskinplate FARMI 90 (40146320)



2. Farmi Forest (40146900)

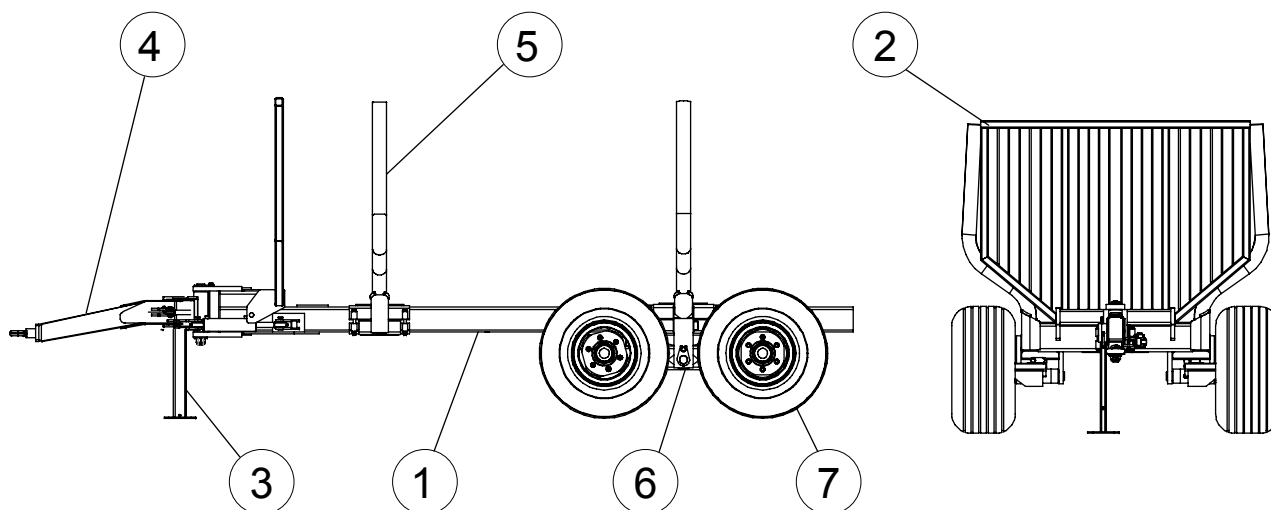


3. Klistremerke 90 (40147360)

FARMI 90

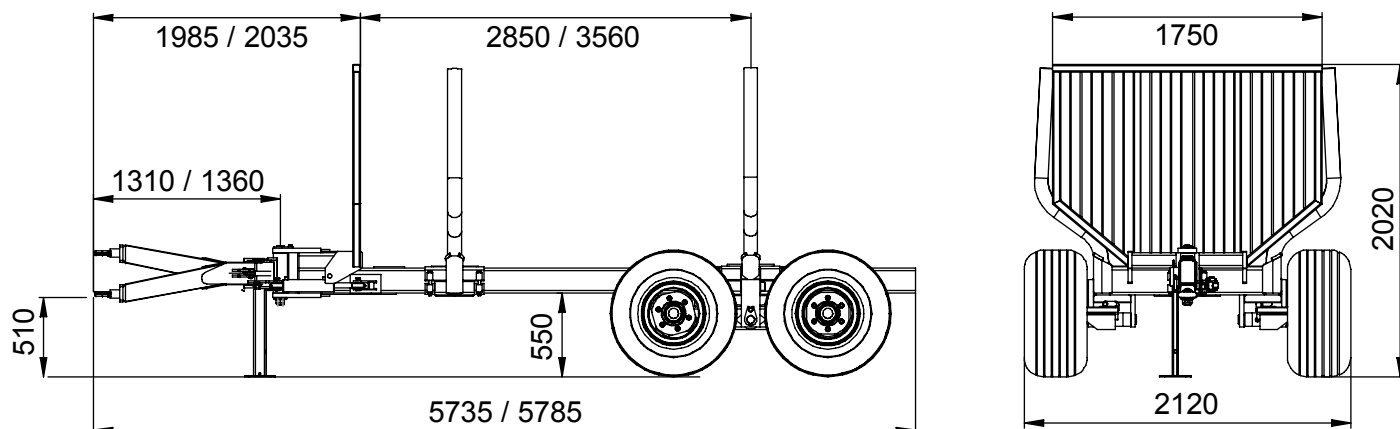
TEKNISKE DATA	FARMI 90
Lastekapasitet	9000 kg
Tilhengerens dørvekt	1100 kg
Tilhengerens maks. tillatte totale vekt	10 100 kg
Maks. tillatte tauehastighet	40 km / h
Maks. tillatte vertikallast på trekkstangøyet	1 500 kg
Lasteareal	2,15 m ²
Dekk	400/60-15,5 TT PR14
Anbefalte kraner	FARMI 4067 FARMI 4066 FARMI 3967

HOVEDKOMPONENTER



- | | |
|---------------|-----------|
| 1. Ramme | 5. Staker |
| 2. Grind | 6. Boggi |
| 3. Støttebein | 7. Hjul |
| 4. Drag | |

DIMENSJONER



MONTERING, DEMONTERING OG PARKERING AV TILHENGER / KRANKOMBINASJON



Forsikre deg om følgende før en tilhenger monteres på en traktor

- kombinasjonen av tilhenger / kran må være i perfekt tilstand
- vedlikeholds- og kontrolltiltakene må utføres i henhold til vedlikeholdsinstruksene.

Kontroller slik det angis i brukerhåndboken for traktoren om maks. tillatt last for trekkanordningen overskrider tillatt last for tilhengerens koplingsring (i henhold til tekniske data for tilhengeren).

MONTERING AV EN KOMBINASJON TILHENGER / KRAN TIL EN TRAKTOR

Vennligst påse at trekkanordningen er fastlåst i driftsposisjon før tilhengeren monteres til en traktor.

1. Løft utliggeren til kjøreposisjon.
2. Kople hydraulikkslangene til den hydrauliske styringen til traktoren.
3. Kople kranens hydraulikkslanger til traktoren, se kapittel «Tilkopling av hydraulikkanlegget» når det gjelder detaljer.
4. Påse at støttebena befinner seg i transportposisjon.
5. Hvis tilhengeren er utstyrt med en brems, kople bremsetilkoplingene og slangene til traktoren. Før du kjører med maskinen, må du forsikre deg om at bremsen fungerer lytefritt.
6. Fjern alle blokkeringsselementer som er plassert foran / bak dekkene. Vennligst forsikre deg om at kombinasjonen kan kjøres fritt før du starter maskinen.

DEMONTERING AV EN KOMBINASJON TILHENGER / KRAN FRA EN TRAKTOR

Vennligst forsikre deg om at bakken er jevn og stabil før du demonterer og parkerer tilhengeren.

1. Sett blokkeringsselementer foran / bak tilhengernes dekk for å forhindre at traileren beveger seg under parkeringen.
2. Kople kranens hydraulikkslanger fra traktoren;
3. Kople bremsetilkoplingene og slangene fra traktoren.
4. Kople de hydrauliske styreslangene fra traktoren.
5. Drei utliggeren til parkeringsposisjon og sikre den der.
6. Kople tilhengeren fra traktoren.

HYDRAULISK STYRING

Tilhengeren er utstyrt med hydraulisk styring. Den hydrauliske styringen er satt sammen av to dobbeltvirkende hydraulikksylindrer og hydraulikkslangene som er koplet til dem.

Det hydrauliske trykket som kreves for sylindrene genereres av traktorens hydraulikksystem. Traktoren må ha en dobbeltvirkende flerveisventil for den hydrauliske styringen. Maksimum driftstrykk er 200 bar. Under ingen omstendigheter må trykket overskride maksimum tillatt verdi.

Luft alltid det hydrauliske systemet før du bruker den hydrauliske styringen.

1. Kople tilhengeren til traktoren.
2. Fjern alle blokkeringselementer som er plassert foran / bak dekkene.
3. Forsikre deg om at det ikke befinner seg i faresonen rundt kombinasjonen av skogtrailer / kran.
4. Kople slangene til den hydrauliske styringen til traktoren.
5. Åpne flerveisventilen litt og betjen den hydrauliske styringen, men vær forsiktig.
6. Betjen styringen fra det ene anslaget til det andre for å lufte sylindrene fullstendig, men vær forsiktig når du gjør dette.
7. Luftingen er avsluttet når det oppnås myke styrebevegelser og styringen reagerer direkte på kontrollen av flerveisventilen.

FARMI 90

VEDLIKEHOLD

OBJEKT	HANDLING		
	Vedlikeholdsinterval, arbeidstimer		
	8 h, eller etter arbeidsdag	50 h, eller etter arbeidsuke	Etter 250 driftstimer eller en gang i året
Alminnelig vedlikehold	Sjekk sylindere og lekkasjer på slanger	Sjekk aksler og låseringer Sjekk festebolter	Sjekk tilstanden til grunnstrukturen i bærerammer
Trekkstangøye		Smør rotasjonsaksen til trekkstangøyet Kontroller festemomentet til montasjeskruene	
Trekkstangledd	Smør glidelagrene	Kontroller dreiemomentet til akseltappene	
Hydraulisk styresylinder	Smør dreielagrene Kontroller tilstanden til stempelstangen og oljekraperen på stempelstangen Kontroller tilstanden til slanger og koplinger	Kontroller akseltapper og låser	Kontroller sylindrelagre
Kontroller lagrene til flyteboggien	Smør glidelagrene	Kontroller akseltapplåsen for å sikre at den sitter forsvarlig	Kontroller tilstanden til glidelagrene
Belast rygglenet, de justerbare rammesettene, tandemboggi		Kontroller dreiemomentet til skruer og mutrer	
Dekk		Kontroller tilstanden til dekk, dreiemomentet til skruer og trykket i dekkene	
Nav			Kontroller tilstanden til navlagrene Smør lagrene Kontroller bremsens tilstand

FARMI 90

VEDLIKEHOLD

- Vedlikeholdsarbeid må utføres regelmessig for sikkert og problemfritt arbeid.
- Bruk alltid riktig og hensiktsmessig verktøy.
- Lokaliser feil på maskinen.
- Hold demonterte seksjoner, fjernede deler og reparasjonsområdet beskyttet mot skitt.
- Rengjør delene med parafin, aldri med brensel-olje.
- Ventiljusteringer og reparasjoner må utføres av profesjonelle mekanikere

SMØRING

Fill på nytt fett inntil noe av det gamle fettet siver ut. Tørk av overflødig fett.

KONTROLLER OG SMØR NAVENE

Fjern navkapselen. Kontroller lagerhuset mht. inntrengen av vann. Hvis det er tegn som tyder på vann, rust eller smuss, må navet plukkes fra hverandre og rengjøres grundig. Skift ut lagre og tetninger om nødvendig. Når navet bygges sammen, må det påføres fett på lagrenes glideflater. Smør deretter og smør igjen på følgende måte:

1. Åpne lufteskruen.
2. Smørlagrenevianiplene inntil noe av det gamle fettet siver ut av lagrene.
3. Ikke bruk for mye fett, for da kan navet bli overopphetet under kjøringen.
4. Etterpåstenges lufteskruen, og navkapselen monteres igjen.

På et nav som er montert med brems, må bremseskoenes tilstand kontrolleres. Dersom friksjonsflaten har blitt slitt ned til mindre enn 2 mm, må bremseskoene skiftes ut. Rengjør bremsedelene og bremsetrommelen før monteringen. Smør inn de leddete skjøtene litt.

UTSKIFTING AV KULELAGER

- Bruk passende verktøy ved innsetting av kulelager og foringer.
- Sørg for at det nye kulelagerets fetthull treffer nippelen.
- Dersom kulelager har fettlommer, fyll disse med Vaseline.

TRYKKMÅLING

Gjør alltid justeringer med manometeret på plass.

- Hovedtrykket måles fra målepunktet i betjeningscentralens trykkside.
- Justeringer og inspeksjoner for hver bevegelse:
 - Sett hovedtrykk sikkerhetsventilen på 5 bar over verdien på den beskyttende ventilen.
 - Utfør bevegelsen, sjekk og justér trykket hvis det er nødvendig.
 - Fullfør ved å justere hovedtrykket til opprinnelig trykk.
- Trykkmålinger skal utføres under normal virketemperatur og ved normal oljemengde.
- Fri flyt-trykk kan leses av fra manometeret når oljestrømmen er ledet gjennom ventilen

SVEISING

Dersom sveising er nødvendig for å modifisere eller reparere kranen, bemerk følgende:

- Sveiseren må være kvalifisert: sveising grad 3.
- Fjern lakk og eventuell olje fra området som skal sveises.
- Koble jordkabel direkte til delen som skal sveises – det må ikke være noen ledd i mellom.
- Bruk OK 48.00 eller ekvivalente elektroder. Elektrodene må være tørre.
- Uriktig sveisede strukturer kan sprekke opp.

FARMI 90

KONTROLL AV DEKKTRYKKET

- Bruk bare egnet verktøy til kontroll og justering av dekktrykket.
- Ikke overstig anbefalt maksimum trykk.
- Kontroller dekktrykket.
400/60-15,5 TT PR 14 3,6 bar
400/60-15,5 ELS PR 14 3,6 bar
500/55-17 ELS PR12 3,1 bar

SKIFTE AV HYDRAULIKKSLANGER

- Når du skifter hydraulikkslangene, må de nye slangene rengjøres, i det minste med trykkluft.
- Kontroller at slangene er koplet ordentlig til etter skiftet.
- Dersom noen slanger fjernes for lengre tid, må tilkoplingene beskyttes forsvarlig.
- La pumpen rotere langsomt for å blø ut luften fra systemet etter at slanger eller komponenter har blitt skiftet ut..

FEILSØKNINGSTABELL

PROBLEM	FORÅRSAKET AV	TILTAK
BREMSER FUNGERER IKKE	FOR LITE TRYKK MATES INN I BREMSER	KONTROLLER TRYKKET
	BREMSEBAKKER ELLER TROMLER ER SLITTE	SKIFT UT BREMSEBAKKENE ELLER TROMLENE
	BREMSESYLINDEREN ER DEFEKT	SKIFT UT ELLER REPARER BREMSESYLINDEREN
	BREMSESLANGEN ER LEKK ELLER DEFEKT	KONTROLLER SLANGENE OG TILKOPLINGENE
	BREMSESYLINDERTETNINGENE ER DEFEKTE	SKIFT UT TETNINGENE

ANBEFALINGER TIL SMØREMIDLER

Før det utføres smøre- eller vedlikeholdsarbeider, må hovedmotoren slås av. En maskin som befinner seg i drift må aldri rengjøres, smøres eller vedlikeholdes. Forsikre deg om at smøring og vedlikehold utføres regelmessig ved å følge smøre- og vedlikeholdsplanene som er angitt i smøredigrammet. Kontroller maskinen daglig for å sørge for at slitasje og eventuell skade oppdages i tide. Når det utføres vedlikeholdsarbeid, må det anvendes egnet verktøy som befinner seg i god tilstand. Hold antennelige gjenstander borte fra åpen ild.

ANBEFALTE SMØREMIDLER	
Merke	Type
BP	Energrelse LS-EP2, L21M
EXXON	Beacon EP2, Multipurpose GR Moly
MOBIL	Mobilux EP2, Mobil Grease MP, Special
SHELL	Alvania EP Grease 2
UNION / TEXACO	Marfak Multi-purpose 2, Molytex Grease 2
TEBOIL	Universal CLS

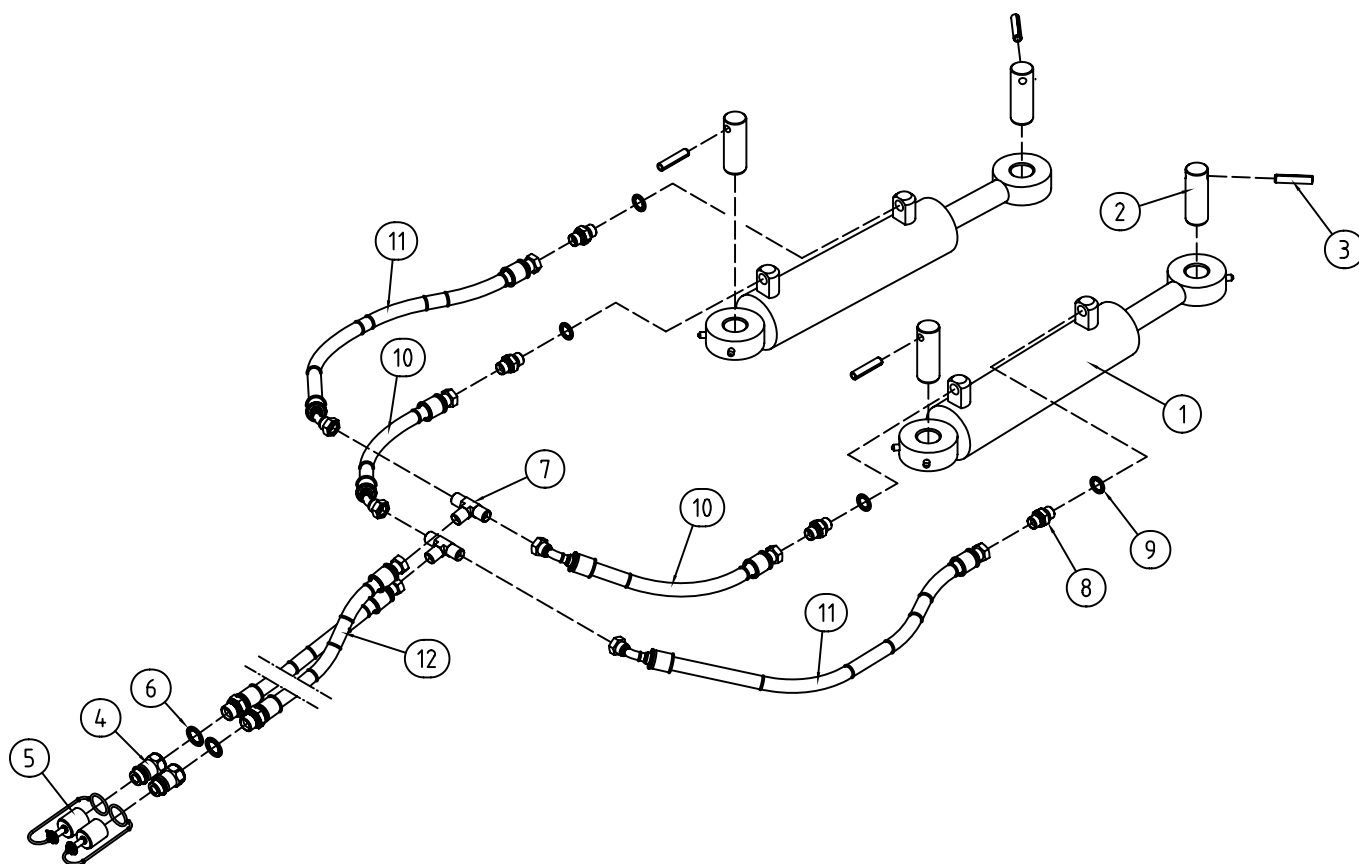
FARMI 90

FARMI 90

Part	Order no	Description	Remarks	Qty
1	34082700	Frame		1
2	34082830	Bolster bogie		1
3	34082920	Screen		1
4	44083270	Bolster	complete	2
4.1	34083100	Bolster		1
4.2	44083160	Stake		2
4.3	44083190	Bolster fastener		2
4.4.	52062676	Screw	M20X180 DIN931 88ZN	4
4.5	52117207	Lock nut	M20 DIN985 8ZN	4
4.6	52200630	Washer	M20 DIN6340 ZN 0495-020	8
5	44083210	Fastener		1
6	44081300	Draw bar		1
7	44081210	Bogie beam	without brakes	2
8	44081450	Bogie beam, right	one hub with brakes	1
9	44081460	Bogie beam, left	one hub with brakes	1
10	44085320	Bogie beam	two hubs with brakes	2
11	44081530	Parking support		1
12	44081760	Draw bar pin		1
13	44082050	Draw bar locking pin	D30	1
14	44083240	Bogie pin		2
15	44082070	Parking support pin		1
16	54563291	Slide bearing		6
17	52842135	Cotter	4X80	1
18	52401023	Grease nipple	AM6	3
19	52062676	Screw	M20X180 DIN931 88ZN	4
20	56094576	Hexagonal socket head screw	M16x50 DIN912 12.9	6
21	52062130	Screw	M16X60 DIN931 88ZN	6
22	52001294	Hexagonal socket head screw	M16X30 DIN912 88ZN	1
23	52117314	Lock nut	M36 DIN985	1
24	52117207	Lock nut	M20 DIN985 8ZN	4
25	52117165	Lock nut	M16 DIN985 8ZN	7
26	52200136	Washer	M36 DIN125 58ZN	1
27	52214285	Lock washer	M16 NORD-LOCK	6
28	52200630	Washer	M20 DIN6340 ZN 0495-020	8
29	52200078	Washer	M16 DIN125 58ZN	7
30	34080460	Rear cover	only in models with brake	1
31	54839850	Hub	with brakes	
32	54839717	Hub	without brakes	
33	24083280	Hydraulic steering	see separate spare part page	
34	04073530	Draw bar eye	turning	1
	54819200	Draw bar eye	fixed	1
35	44083190	Bolster fastener		1

FARMI 90

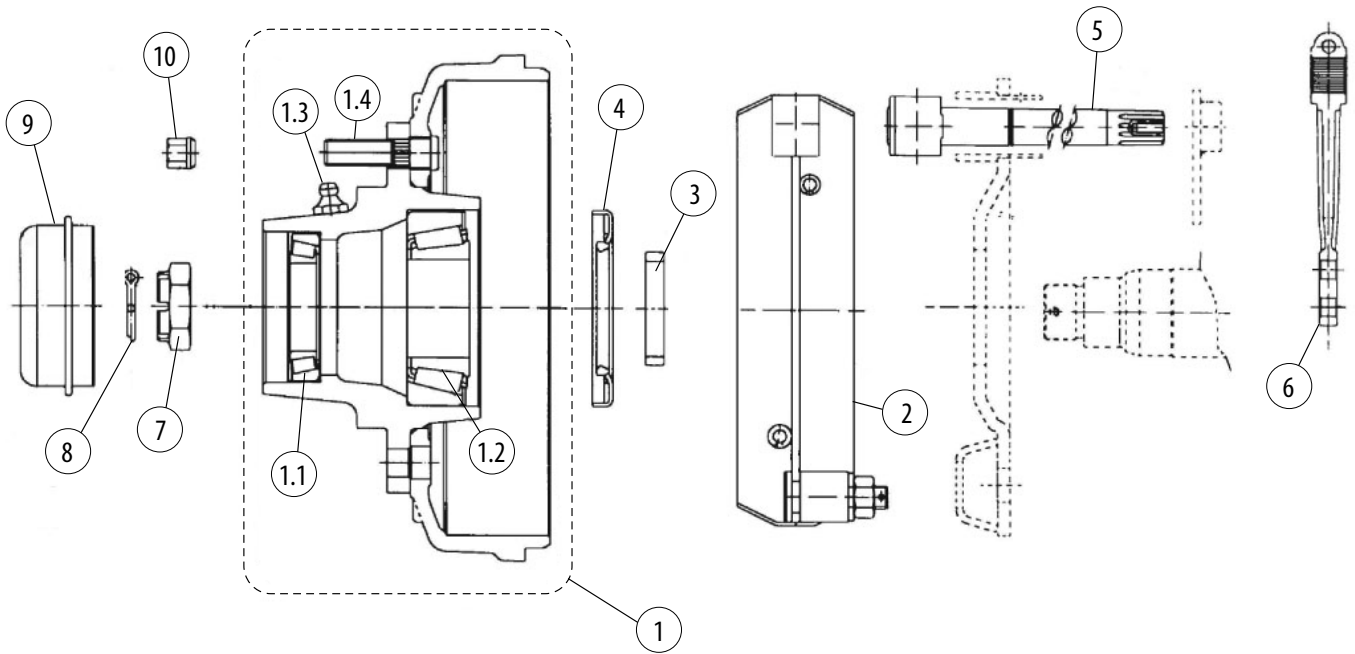
24083280 HYDRAULIC STEERING



Part	Order no	Description	Remarks	Qty
1	58220400	Hydraulic cylinder		2
2	44082100	Pin		4
3	52840337	Cotter pin	10X50 DIN1481	4
4	52449022	Quick fitting	1/2" SK	2
5	54922141	Plug	1/2"	2
6	52390200	Usit-ring	U21,54X28,58X2,49	2
7	52443678	T- nipple	R3/8 702-6	2
8	52432028	Double fitting	R3/8	4
9	52390556	Usit-ring	U17,28X23,8X2,03	4
10	56521024	Hose assy	V3/8"S L=0,35M	2
11	44083290	Hose assy	V3/8"S L=0,62M	2
12	44083300	Hose assy	S3/8"S - UK R1/2" L=2,3M	2

FARMI 90

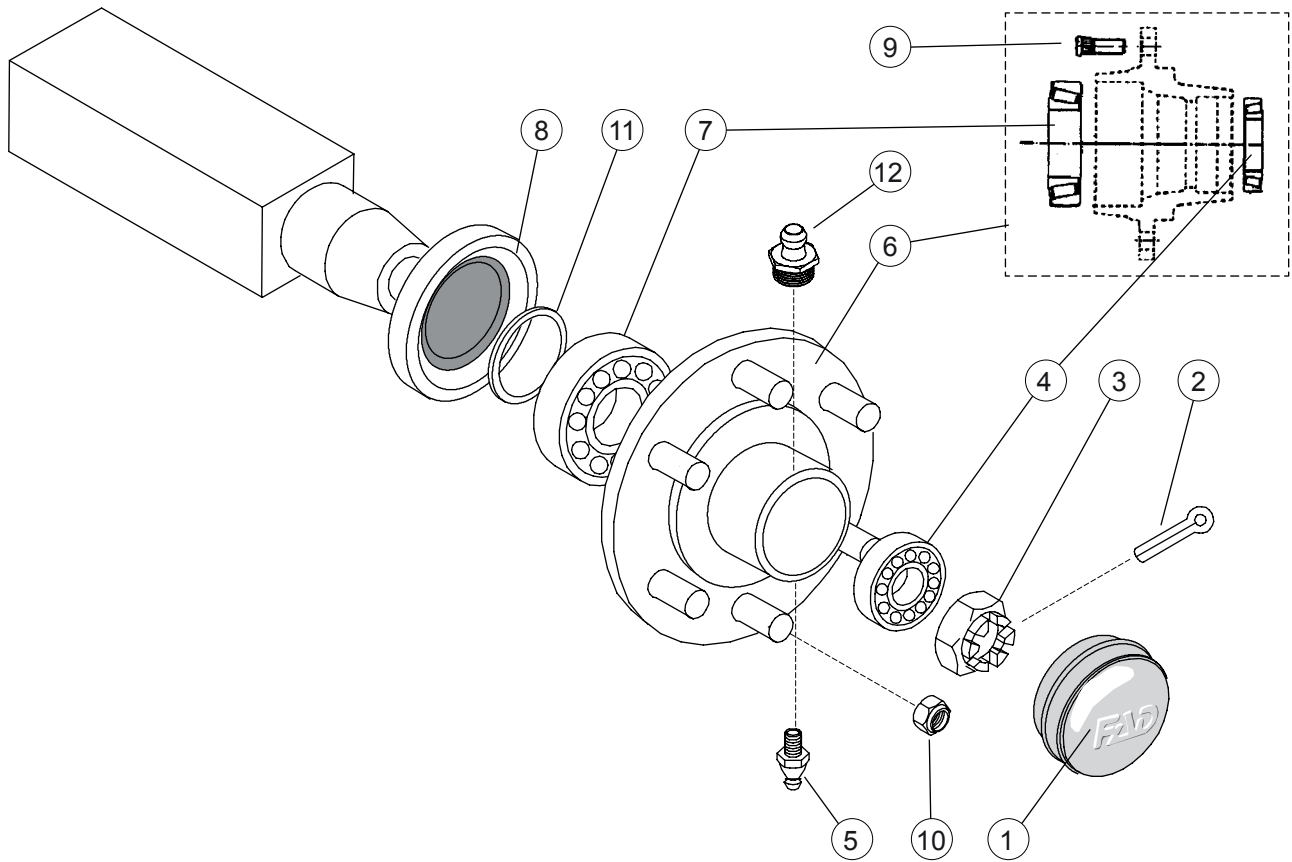
54839850 6-BOLTS HUB WITH BRAKES



Part	Order no	Description	Remarks	Qty
1	54839851	Brake drum	complete	1
1.1	54839852	Outer bearing		1
1.2	54839853	Inner bearing		1
1.3	54839854	Grease nipple		1
1.4	58214594	Bolt	M18X1,5X62	6
2	54839855	Brake shoe		2
3	58220542	Retaining ring		1
4	58221730	Seal	120X80X12	1
5	58214529	Brake axle		1
6	54843362	Brake lever		1
7	58220526	Castle nut		1
8	58220559	Split pin		1
9	58220534	Dust cover		1
10	58214537	Nut	M18x1,5 DIN74361A	6

FARMI 90

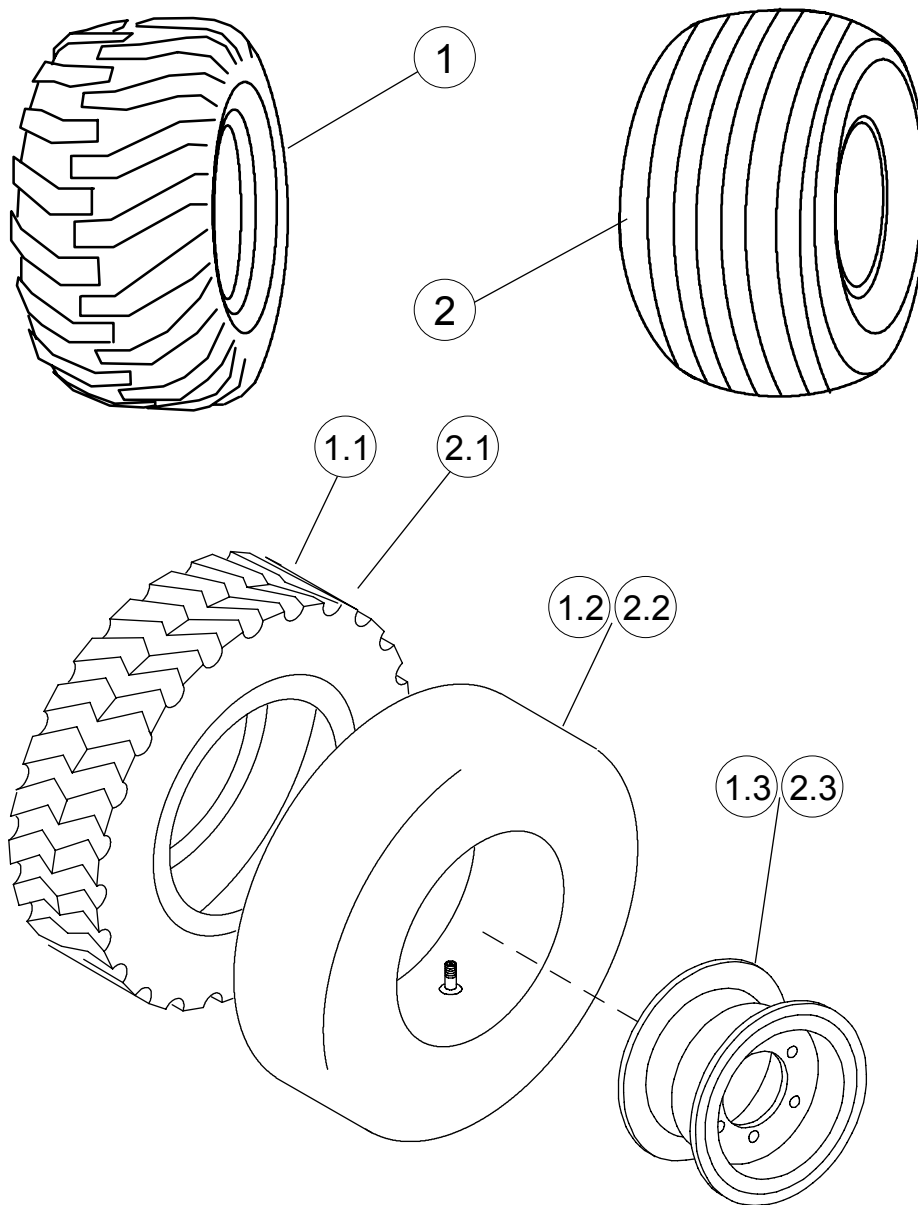
54839717 6-BOLTS HUB WITHOUT BRAKES



Part	Order no	Description	Remarks	Qty
1	58220534	Dust cover		1
2	52813235	Split pin	6X50 DIN94 ZN	1
3	58220526	Castle nut		1
4	58220492	Bearing		1
5	58220658	Grease nipple		1
6	-	Hub		1
7	58220500	Bearing		1
8	58221730	Seal		1
9	58214584	Bolt	M18X1,5X49	6
10	58214537	Nut	M18X1,5	6
11	58220542	Retaining ring		1
12	58220666	Grease valve		1

FARMI 90

TYRES



Part	Order no	Description	Remarks	Qty
1	03421510	Tyre	400/60-15.5, TRI OFFS.-15 3,6 bar	4
1.1	54849047	Tyre		1
1.2	54847025	Inner tube		1
1.3	54811030	Wheel disc		1

GARANTI

Farmi Forest Oy gir en 12 måneders garanti på alle sine produkter som dekker material- og produksjonsfeil. Garantien trer i kraft på produktets leveringsdato.

Produsenten er ikke ansvarlig for skader forårsaket av:

- ikke-korrekt anvendelse av produktet
- endringer eller reparasjoner som er utført uten produsentens tillatelse
- utilstrekkelig vedlikehold
- ikke-originale deler

Garantien dekker ikke slitasjedeler.

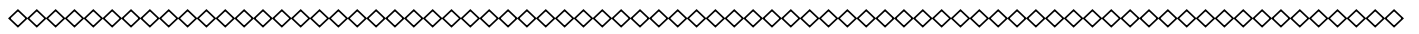
Send defekte deler, frankert, til produsenten for inspeksjon. Reparasjoner vil bli utført av Farmi Forest Oy eller en autorisert ekspert. Garantien gjelder kun under forutsetning av at den nederste delen av denne siden fylles ut og sendes til produsenten innen 14 dager etter at produktet er mottatt.

Ved å returnere garantisertifikatet, bekrefter du at du har lest og forstått brukerhåndboken som ble levert sammen med produktet..



FARMI[®]
FOREST

Farmi Forest Corporation
Ahmolantie 6
FIN-74510 IISALMI
FINLAND



FORMULAR TIL PRODUKTREGISTRERING

Leveringsdato: ____/____ 20____

Forhandler: _____

Forhandleradresse: _____

Forhandlers telefon: _____

Produkt og type: _____

Serienummer: _____



Return to the manufacturer

Leveringsdato: ____/____ 20____

Forhandler: _____

Forhandleradresse: _____

Forhandlers telefon: _____

Kunde: _____

Kundeadresse: _____

Kundetelefon: _____

E-post: _____

Produkt og type: _____

Serienummer: _____





Importør:

Sisu Produkter AS,

Dyrskuevn 42,

2040 Kløfta

Tlf: +47 63 94 39 00

Faks: +47 63 94 39 01

E-post: kontor@sisu.no

FARMI[®]
FOREST

Farmi Forest Corporation

Ahmolantie 6

FIN-74510 Iisalmi, Finland

Puh. +358 (0)17 83 241

Fax. +358 (0)17 8324 372

www.farmiforest.fi