



*Farm & Garden Equipment*

**DelMorino** SRL

Del Morino srl , v.Caroni di Sotto 19,  
I-52033 Caprese Michelangelo AR Italia  
Tlf.: +39-575-791059 Faks: +39-575-791210  
E-post: [export@del-morino.it](mailto:export@del-morino.it)  
<http://www.del-morino.it>

## BRUKS- OG VEDLIKEHOLDSHÅNDBOK

# YELLOWSTONE STEINNEDEFELLER OG SÅMASKIN



YEL-e-03\_NO.doc Bruks- og vedlikeholdshåndbok:  
YELLOWSTONE

**Denne håndboken er en integrert del av maskinen.**

Den må alltid følge maskinen og oppbevares tilgjengelig for brukeren. Vedleggene som beskrives er integrerte deler av denne håndboken.

**Hensikten med denne håndboken.**

Denne håndboken gir informasjon om korrekt og trygg bruk av maskinen. Brukeren må lese denne håndboken nøye før arbeid med maskinen.

**Eierens ansvar**

Eieren er ansvarlig for ulykker og skader på personer eller gjenstander hvis ikke instruksjonene i denne håndboken følges.

**Hjelp til å bruke denne håndboken**

Forklaringer: Kontakt din lokale forhandler.

Hvis boken mistes eller blir slitt, eller i tilfelle boken er ønsket på andre språk, må kunden kontakte forhandleren eller produsenten.

**Vær oppmerksom på varselmerkene**



**Fare:** Viser til en situasjon som kan være potensielt farlig og som, hvis den ikke unngås, kan være livsfarlig eller medføre alvorlig personskade.



**Fare:** Viser til en situasjon som kan være potensielt farlig og som, hvis den ikke unngås, kan være livsfarlig eller medføre alvorlig personskade



**Fare:** Viser til en situasjon som kan være potensielt farlig og som, hvis den ikke unngås, kan være livsfarlig eller medføre alvorlig moderate skader, eller varsler om å være forsiktig under en utrygg prosedyre.

**Viktig:** Instruksjoner som må følges nøyaktig for å unngå skader på produktet, nærstående omgivelser eller miljøet.

**Merk:** Tilleggsinformasjon.

## BESKRIVELSE

### BRUK

Maskinen virker ved hjelp av en roterende valse med spesifikt verktøy (kniver) og kan brukes i alle jordtyper uansett sammensetning og konsistens. Maskinens rotasjonsretning (moturs) sammen med en bakmontert valse bidrar effektivt til at steiner ikke blir liggende på overflaten.

Tekniske konstruksjonsløsninger benyttes for å sikre høy ytelse, reduksjon av problemer og bedre driftssikkerhet, forberede forhold mellom forbruk/ytelse på traktoren takket være elastisiteten i maskinrammen, arbeidsorganenes utforming og mange originale tekniske løsninger.

### OM MASKINEN

Maskinen kobles til i traktorens trepunkt kobling og en kraftoverføringsaksel kobles til traktorens kraftuttakstapp for å drive rotorakselen.

Arbeidsbredden er ikke justerbar.

Arbeidsdybden kan justeres ved hjelp av valsens posisjon.

Arbeidsområdets senter er traktorens midtlinje.

Skjæret og valsen bak maskinen retter av og pakker det bearbejdede området.

### GRENSER FOR MASKINENS ANVENDELSE

- Maksimal kjørehastighet: 1,9 km/t
- Større hastighet kan påvirke maskinen, kvaliteten på arbeidet og førerens sikkerhet.
- Girkassen er beregnet for effekter fra 11 til 48 KW  $\pm$  5% og 540 o/min.
- Større kraft enn det som er angitt kan skade transmisjonen, spesielt ved tungt arbeid.
- Maks arbeidsdybde: Inntil ca 17 cm.

---

### STANDARD UTSTYR

- **Kraftoverføringsaksel med slurekobling**
- **6 kniver per flens**
- **Bakmontert planeringsskjær**
- **Bakmontert valse**

### TILLEGGSUTSTYR

- **Såkasse**

**TEKNISKE DATA**

**SORTERT ETTER MODELL**

Modell	Type	Effekt		Arbeidsbredde		Vekt		Arbeidsdybde		Total bredde		Antall kniver	
		HK	KW	cm		Kg		cm		cm		Flenser	Kniver
YELLOW STONE	96	18-20	13-15	96		260		15		125		5	30
	114	18-25	13-19	114		298		15		145		6	36
	132	22-30	17-22	132		335		15		165		7	42
	150	30-40	22-30	150		380		15		185		8	48
	168	40-50	30-37	168		425		15		205		9	54

## **GENERELLE SIKKERHETSREGLER**

- Arbeid kun i dagslys.
- Maskinen må ikke brukes i nærheten av folk, spesielt barn eller dyr.
- Bruk lange bukser og kraftige sko.
- Verneutstyret på maskinen må ikke fjernes under arbeid.
- Påse at det ikke er steiner, stolper, ståltråd, osv.
- Kjør forsiktig i hellende terreng. Kjør mot hellingen og aldri langsetter en skråning.
- Stopp motoren og koble ut kraftuttaket på traktoren før du forlater førersetet.
- Kontroller maskinen etter sammenstøt med faste gjenstander.
- Kontroller maskinen med en gang hvis det er unormale vibrasjoner.
- Skift ut defekte deler med en gang.

## **SIKKERHETSFORSKRIFTER**

Barn og maskiner som ikke er kjent med disse instruksjonene må ikke få tillatelse til å bruke maskinen. Lokale regler kan begrense bruken av maskinen ut fra alderen.

## VARSELMERKER PÅ MASKINEN

I denne delen vises og forklares sikkerhetsmerkene på maskinen.



1

2

3

4

5

6

1. Les bruksanvisningen.
2. Ta ut startnøkkelen før det utføres vedlikehold eller reparasjoner.
3. Ikke ta av sikkerhetsutstyr.
4. Hold trygg avstand fra kraftoverføringsakselen.
5. Løse gjenstander kan slynges ut. Hold trygg avstand.
6. Hold trygg avstand fra slagerne.

### **Varselmerkene på maskinen må alltid være leselige.**

Hvis varselmerker er skadet må de erstattes.

Ved skifting av maskinkomponenter som opprinnelig har varselmerker, må nye merker monteres.

### **Levering av nye varselmerker og beskrivelse av montering.**

Kontakt din forhandler for å skaffe nye varselmerker med beskrivelse av monteringen.

### **FØR ARBEIDET BEGYNNER**

- a) Monter maskinen på traktoren på følgende måte:
  - 1. Ta av orrepinnene og ta ut boltene i de nedre festene for trekkstengene på maskinen.
  - 2. Monter trekkstengene fra traktoren i de nedre festene på maskinen, sett i boltene og lås dem med orrepinene.
  - 3. Fest toppstaget fra traktoren i toppen av trepunktsramma på maskinen (koblingstrekanten), sett i bolten og lås med orrepinne.
- b) Kjør til arbeidsområdet med maskinen løftet.
- c) Koble kraftoverføringsakselen mellom traktoren og maskinen.
- d) Kontroller at sikkerhetskjettingen for krafttaksakselen er festet for å hindre at vernerøret roterer.

### **FØR DU BEGYNNER**

- a) Hold mennesker og dyr i en avstand på minst 30 meters radius rundt maskinen.
- b) Senk ned maskinen til valsen bak berører bakken.
- c) Start kraftuttaket og øk turtallet gradvis til 540 o/min.
- d) Senk maskinen helt ned og start arbeidet.

### **NÅR DU AVSLUTTER**

- a) Stopp traktoren.
- b) Løft maskinen til knivene letter fra bakken.
- c) Stopp kraftuttaket.
- d) Koble fra kraftoverføringsakselen fra traktoren.
- e) Løft maskinen helt opp.

<b>VEDLIKEHOLD</b>
--------------------

I tabell "A" er vedlikeholdet angitt med intervall for maskinen.

Hvis ikke de angitte intervallene følges kan det svekke maskinens funksjoner, og i dette tilfellet gjelder ikke garantien lenger.

**TABELL "A" VEDLIKEHOLD**

	<b>FØRSTE START</b>	<b>ETTER 10 TIMER</b>	<b>HVER 30. TIME</b>	<b>HVER 500. TIME</b>	<b>SESONG- SLUTT</b>	<b>VED ARBEIDETS BEGYN- NELSE</b>	<b>ETTER ARBEID</b>
<b>MASKIN</b>	Smøring		Smøring		Rengjøring Smøring		Rengjøring
<b>VINKEL- GIRKASSE</b>	Oljenivå	Oljenivå	Oljenivå	Skift olje			
<b>TRANSMISJON</b>	Oljenivå	Skift olje	Oljenivå	Skift olje			
<b>SKRUER</b>		Feste	Feste				
<b>KNIVER</b>			Kontroller		Kontroller	Kontroller	Kontrolle r



## 1. SMØRING

Smør i punkt "B" ved angitt intervall i vedlikeholdsskjemaet "A".  
Smørepunktene er utstyrt med en smørenippel av type "A" UNI 7663.  
Bruk kun Litiumbasert universalfett Type NLGI 2 til smøring.

## 2. KONTROLLER/ETTERFYLL OLJE I GIRKASSEN

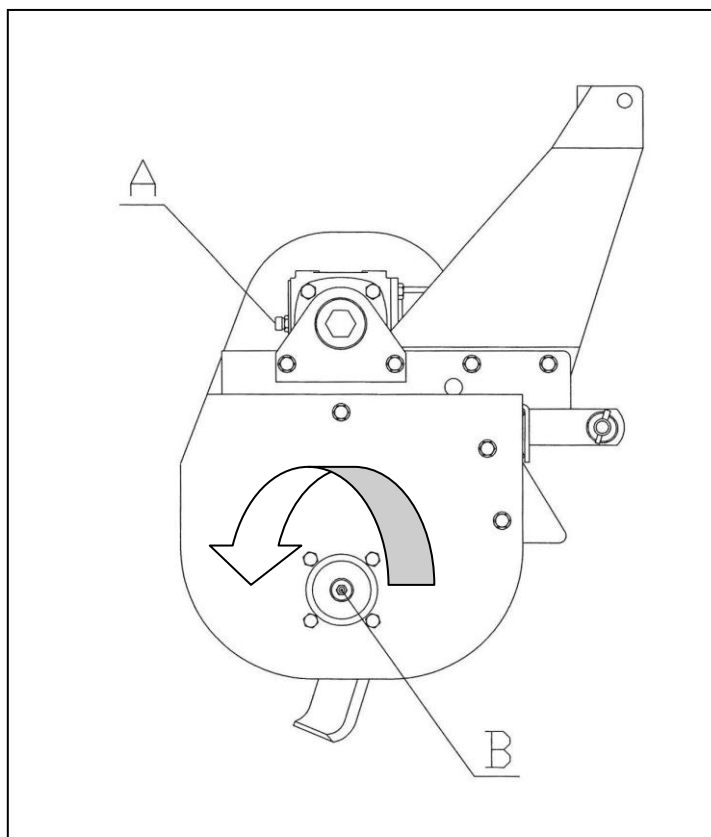
Ved intervall ifølge tabell "A", kontroller eller skift olje i girkassen.  
Bruk kun oljetype SAE 140 EP ved fylling.  
Giroljevolum: 1 L

a) For å kontrollere oljenivået i girkassen, gjør som følger:

1. Skru ut pluggen "A" med maskinen på flat mark, og kontroller at oljen står ved nedkant av hullet.
2. Hvis nivået er OK, sett i og trekk til pluggen "A".
3. Hvis nivået er lavt, skru ut plugg "A" og fyll på olje.
4. Når nivået er OK, sett i og trekk til pluggen "A".

b) For å skifte olje i girkassen, gjør som følger:

1. Skru ut pluggene "A".
2. Vipp maskinen 90° i pilens retning og tøm oljen i en passende beholder.
3. Vipp maskinen opp i rett stilling.
4. Fyll på ny olje gjennom pluggåpningen "A".
5. Når nivået er OK, skru i pluggen "A".



### 3. KONTROLLER/ETTERFYLL OLJE I GIRKASSEN

Ved intervall ifølge tabell "A", kontroller eller skift olje i girkassen.

Bruk kun oljetype SAE 140 EP ved fylling.

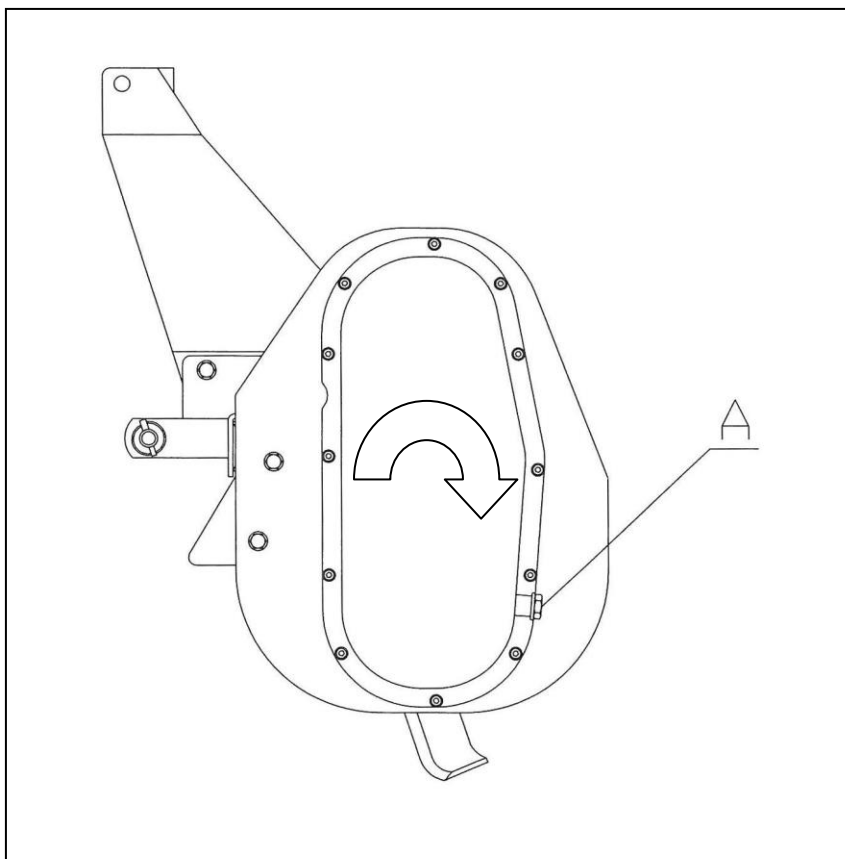
Girøljevolum: 2 L

a) For å kontrollere oljenivået i girkassen, gjør som følger:

1. Skru ut pluggen "A" med maskinen på flat mark, og kontroller at oljen står ved nedkant av hullet.
2. Hvis nivået er OK, sett i og trekk til pluggen "A".
3. Hvis nivået er lavt, skru ut plugg "A" og fyll på olje.
4. Når nivået er OK, sett i og trekk til pluggen "A".

c) For å skifte oljenivået i girkassen, gjør som følger:

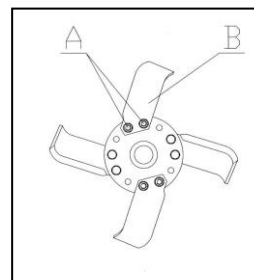
1. Skru ut pluggen "A".
2. Vipp maskinen 90° i pilens retning og tøm oljen i en passende beholder.
3. Vipp maskinen opp i rett stilling.
4. Fyll på ny olje gjennom pluggåpningen "A".
5. Når nivået er OK, skru i pluggen "A".



#### 4. SKIFTE KNIVER

a) For å skifte kniver gjøres følgende:

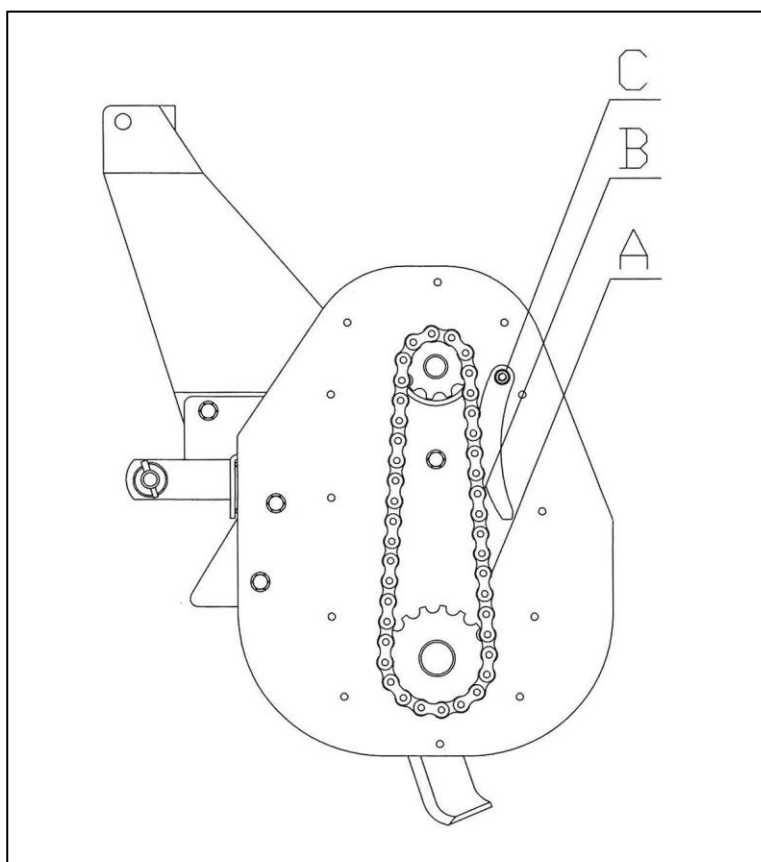
1. Skru av de to mutrene "A" som fester skruen for kniven som skal skiftes.
2. Ta ut de to skruene fra hullene og ta av kniven "B".
3. Monter den nye kniven med de nye skruen som følger med.
4. Fest med mutrene "A".
5. Gjenta dette for alle knivene som skal skiftes.
6. **MERK: Hver flens har 6 høyrekniver og 6 venstrekniver.**



#### 5. SKIFTE KJEDE

a) For å skifte kjede gjøres følgende:

1. Tapp ut olje fra girboksen ifølge de tre første punktene under "b)" kapittel "3".
2. Demonter huset ved å skru ut de 12 skruene.
3. Hold kjedestrammeren "C" ut og ta av kjedelåsen "A" og ta av kjedet "B".
4. Monter det nye kjedet, og pass på at låsingene på kjedelåsen kommer skikkelig på plass.
5. Monter huset med den nye pakningen som leveres sammen med det nye kjedet.
6. Tapp ut olje fra girboksen ifølge de to siste punktene under "b)" kapittel "3".

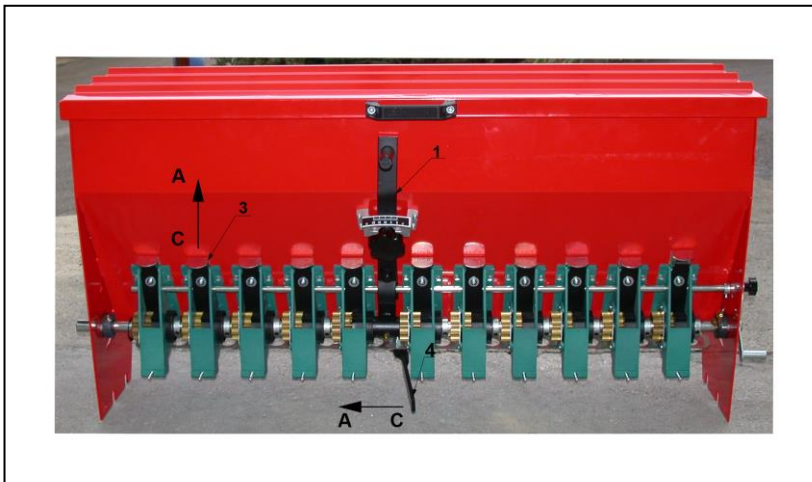


**FEILSØKING**

<b>ÅRSAK</b>	<b>OG LØSNING</b>
<b>Utilstrekkelig arbeidsdybde</b>	<ul style="list-style-type: none"><li>- Reduser kjørehastigheten</li><li>- Brukket kniv - Skift</li><li>- Knivene er skjemte - Slip</li></ul>
<b>Knivene går ikke ned Fresen hopper på bakken og vibrerer</b>	<ul style="list-style-type: none"><li>- Brekte eller skadde kniv - Skift</li><li>- Kontroller knivinnfestingen</li><li>- Fremmedlegemer mellom kniver - Rengjør</li><li>- Jord for tørr eller hard - Reduser kjørehastigheten</li></ul>
<b>Rotorblokkering, sperring</b>	<ul style="list-style-type: none"><li>- For våt jord - Reduser arbeidsdybden</li><li>- Øk rotorturtallet</li></ul>
<b>For mye oppmaling av jorden</b>	<ul style="list-style-type: none"><li>- Øk kjørehastigheten</li><li>- Reduser rotorturtallet</li></ul>
<b>For dårlig oppmaling av jorden</b>	<ul style="list-style-type: none"><li>- Reduser kjørehastigheten</li><li>- Øk rotorturtallet</li></ul>

## SÅMASKIN

### 1. INNSTILLING AV SÅMASKINEN



Flytt spaken "4" fra "C" til "A" for å tømme såkassen. Flytt spaken "4" tilbake til "C" etter at kassen er tømt.

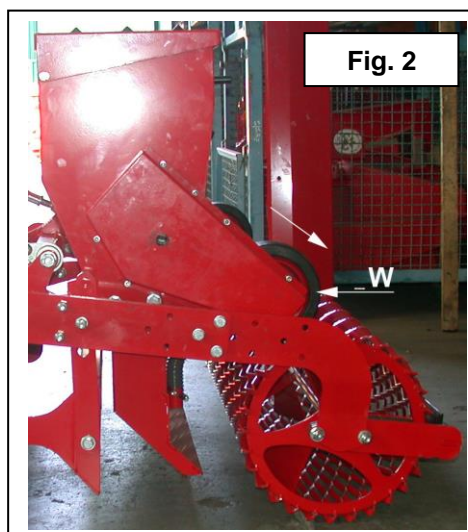
Fyll såkassen med frø og still inn maskinen i forhold til såmengde per da. i henhold til tabellen nedenfor:

Frøtype	Innstilling Spak 1	Innstilling Spak 2	Innstilling Åpning 3
Hvete	10	2	Helt åpen
Mais	8	3	Helt åpen
Hamp - Durra	6	2	Helt åpen
Alfalfa	3	1	Halvt åpen
Løk	3	1	Halvt åpen

Gå fram slik, avhengig av frøtype:

1. Løsne låseskruen, juster spak "1" i riktig stilling og trekk til skruen igjen.
2. Løsne låseskruen, juster spak "2" i riktig stilling og trekk til skruen igjen.
3. Juster åpningen "3" ved å trekke i retningen "A" for å åpne og "C" for å lukke. Juster alle åpningene likt.

Gå fram slik for å kontrollere såmengde i kg/da:



Modell	Antall omdreiningar av hjulet	Faktor K
Yellowstone 96	39	40
Yellowstone 114	33	40
Yellowstone 132	28	40
Yellowstone 150	25	40
Yellowstone 168	22	40

Løft såmaskinen til de to hjulene "W" og "W1" kan rotere fritt (Fig. 1).

Legg en presenning under maskinen for å samle opp frøene.

Roter hjulet medurs som pilen viser (Fig. 2) så mange ganger som tabellen over viser (avhengig av modell).

Samle frøene og vei dem.

Frøvekten multiplisert med faktor "K" angir utsådd frømengde per da.

Hvis resultatet ikke stemmer kan det justeres med spak "1". Ta deretter en ny prøve.

## TRANSPORT

Når maskinen ikke er i bruk, kan maskinen flyttes i frakoblet og stående stilling.

Viktig: Kjør sakte på ujevnt underlag.

Viktig: Før maskinen flyttes må du påse at sikkerhetslåsene står i riktig stilling.

Mer: Følg trafikkreglene under kjøring på offentlig veg. Plasser varselmerker på bakenden. Følg alle gjeldende lover og regler.

## LAGRING

Oppbevar maskinen på en tørr og støvfri plass.

## INFORMASJON OM RESIRKULERING



Når maskinen ikke kan brukes lenger, må den leveres for resirkulering, og det må kun gjøres til et godkjent mottak, i henhold til gjeldende nasjonale miljøforskrifter. Ta kontakt med lokale myndigheter dersom du er tvil om hvordan det skal gjøres. Redskapet består i hovedsak av stålmaterialer og lakk.

## GARANTI

Maskinen dekkes av produsentens garanti i 24 måneder.

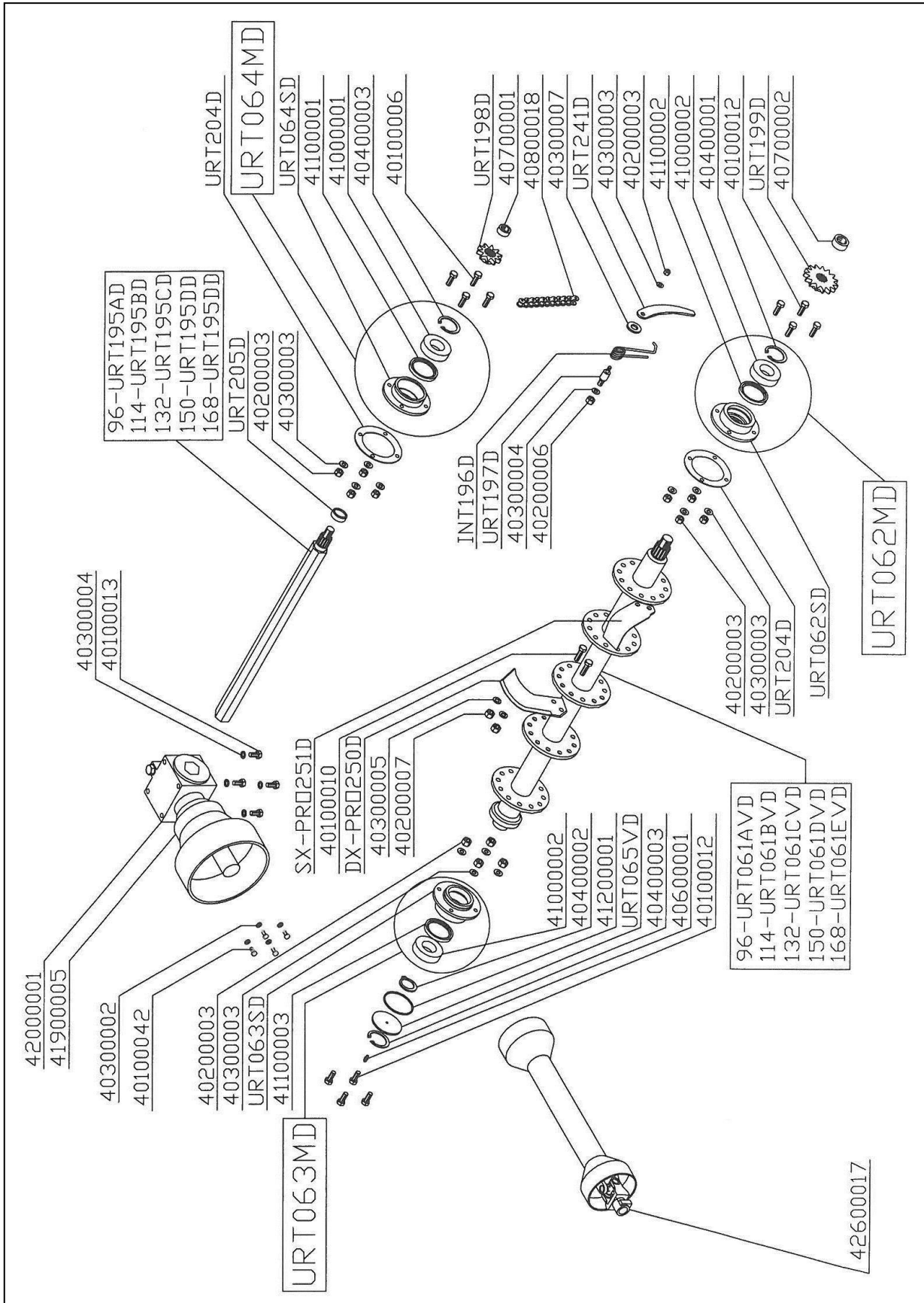
Garantien gjelder ikke når:

- a) Vedlikeholdet er ikke utført korrekt.
- b) Maskinen er brukt til noe annet enn den er beregnet for.
- c) Maskinen er ombygd eller modifisert uten produsentens skriftlige godkjenning.

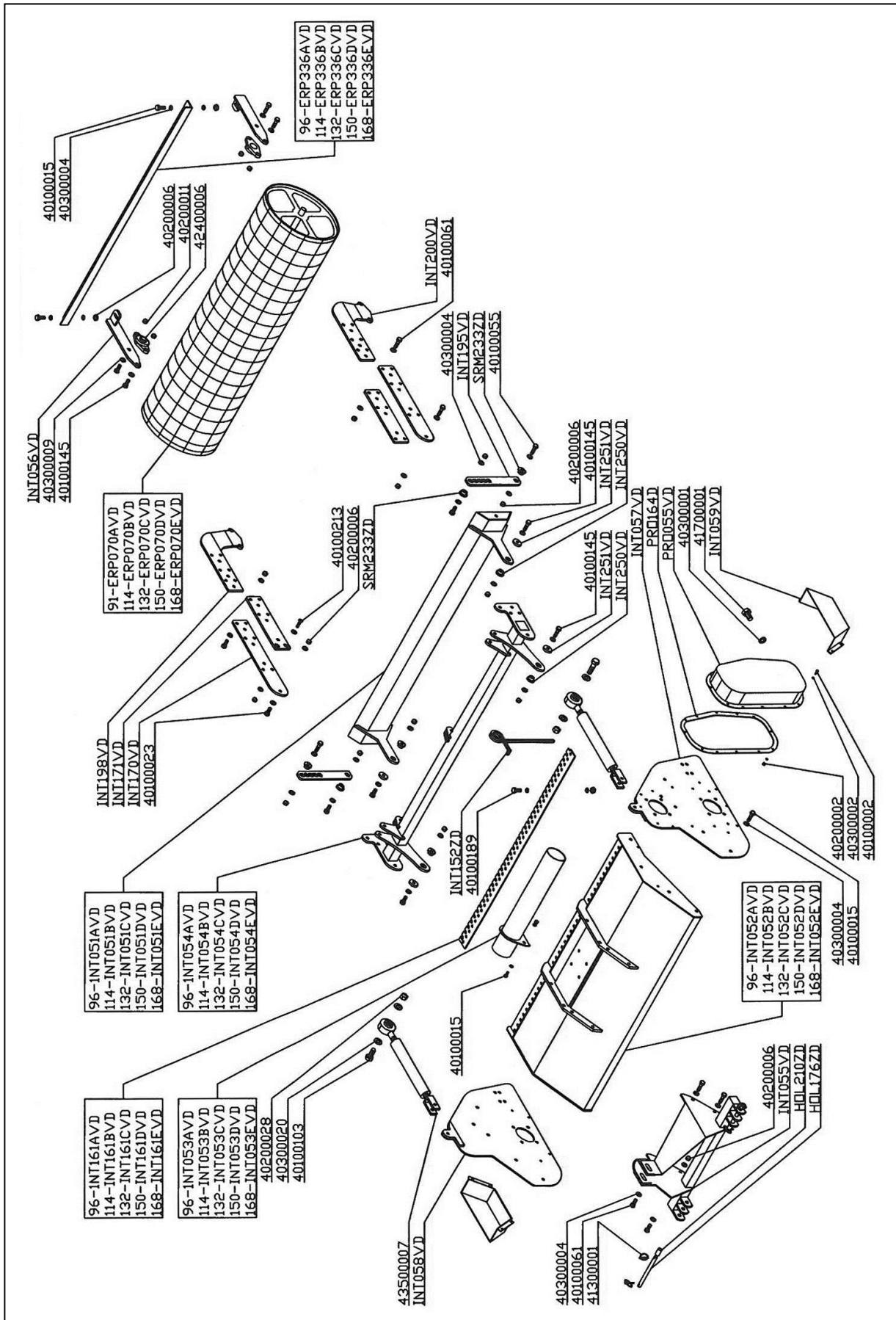




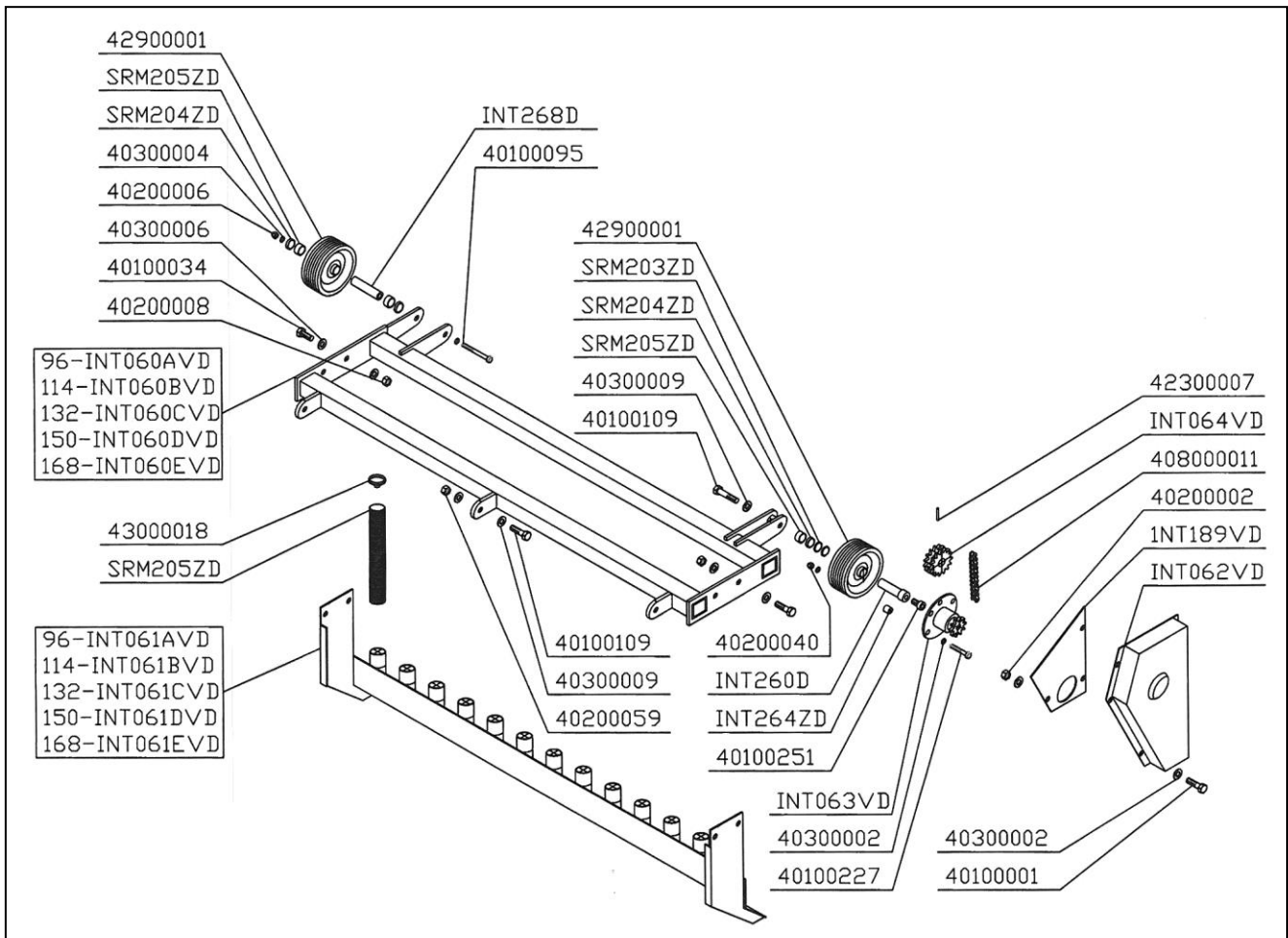
# RESERVEDELER



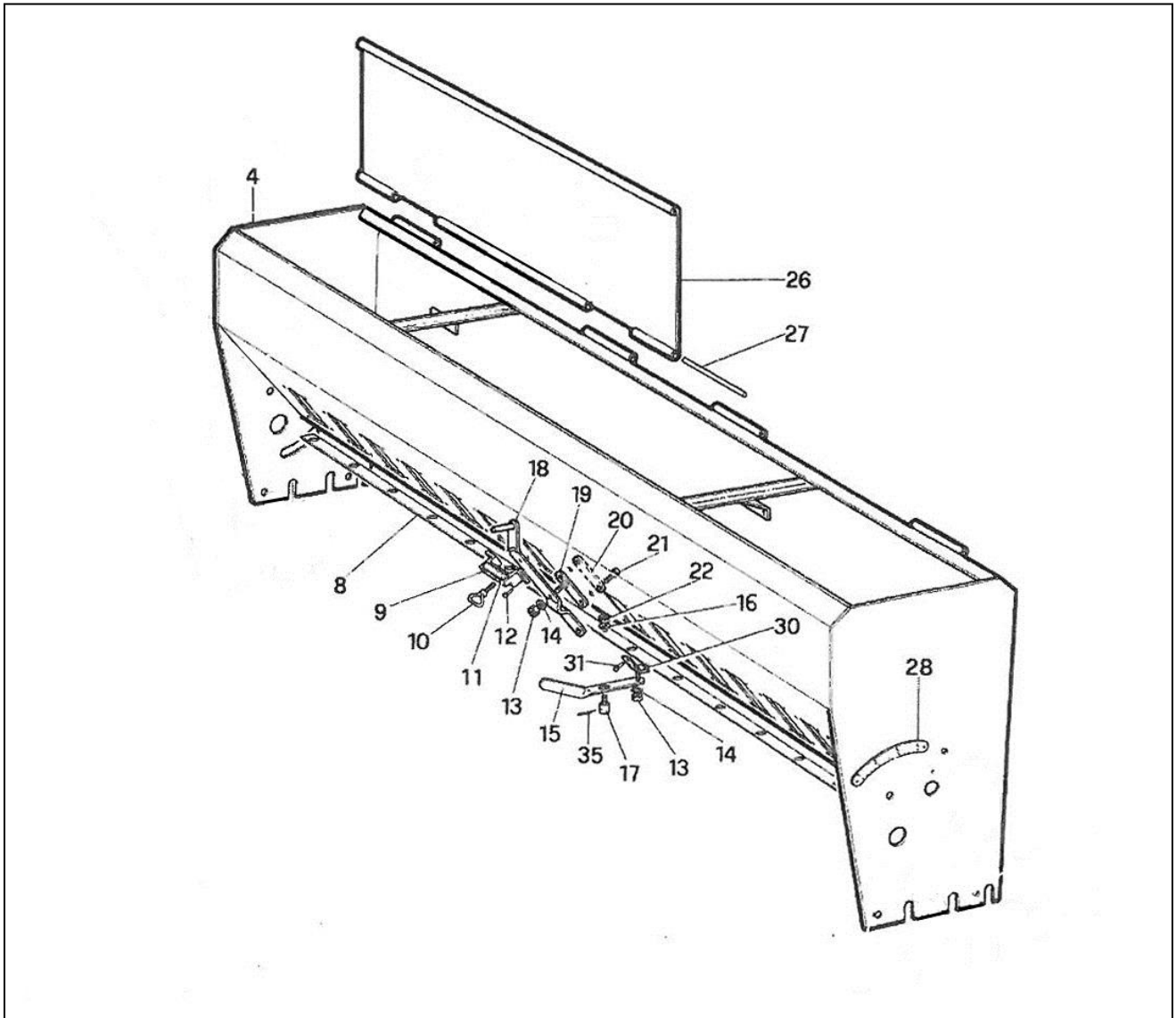
# HOVEDDRAMME



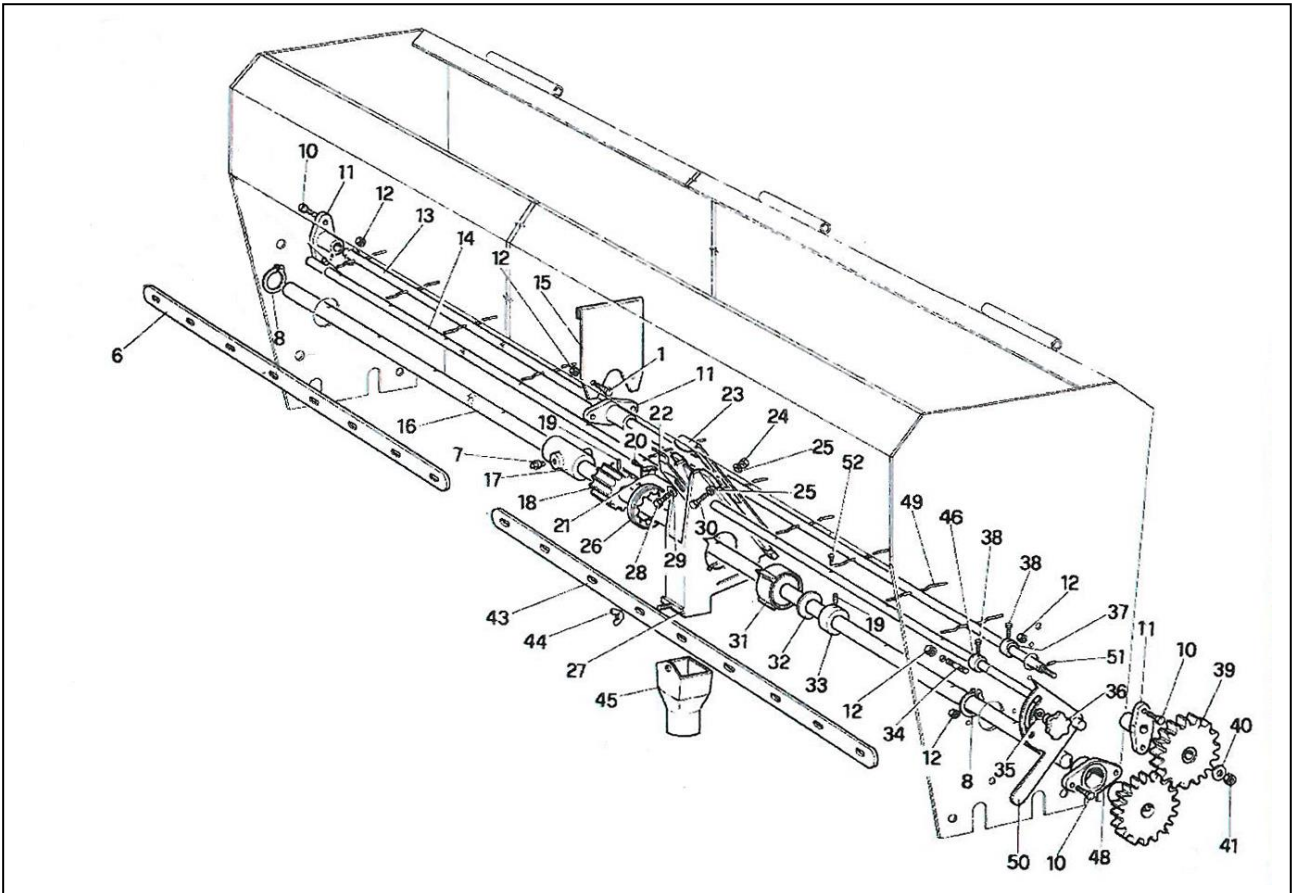
# SÅMASKIN



SÅMASKIN



# SĂMEKANISME



## INNHOLD